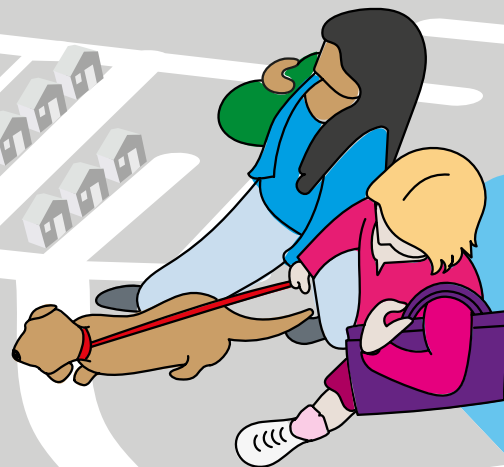


Documento 7

Resumen ejecutivo
Informe final



Autoría:

Plena inclusión España.



Tipo publicación:

Estudio

Edita:

Plena inclusión España.

Madrid. 2025.

Avenida General Perón, 32. Planta 1.

Código postal 28020. Madrid

info@plenainclusion.org

www.plenainclusion.org

2025

Coordinación:

Red de Accesibilidad Cognitiva de Plena inclusión España.

Diseño y maquetación:



Bárbara López de Toledo.

Financiación:

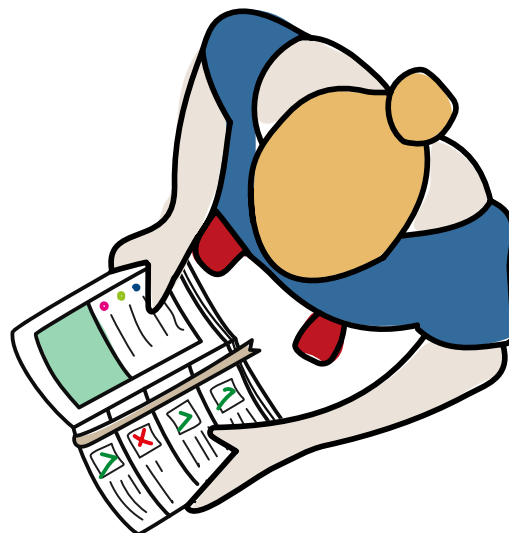
Ministerio de Derechos Sociales y Agenda 2030, fines solidarios y Fundación ONCE.



POR SOLIDARIDAD
OTROS FINES DE INTERÉS SOCIAL



ÍNDICE



1	¿Qué es este documento?	4
2	Construimos comunidades accesibles	5
	2.1 El proyecto	
	2.2 Metodologías de trabajo	
3	El proyecto paso a paso	9
	3.1. Etapas del proyecto	
	3.2. Equipos de trabajo y participación	
	3.3. Calendario de actividades	
	3.4. Actividades realizadas	
4	Resultados y recomendaciones	12
	4.1 Datos sobre la participación	
	4.2 Evaluación de los equipos participantes	
	4.3 Evaluación técnica del proyecto	
	4.4 Recomendaciones	
5	Conclusiones generales del proyecto	23
	Reflexión sobre los aprendizajes y logros alcanzados	
6	Retos: hacia una sociedad inclusiva	25
7	Herramientas del proyecto	27

1

¿Qué es este documento?

Este resumen recoge de manera sintética los aspectos más relevantes del proyecto “Construimos comunidades accesibles”, destacando su propósito, metodología, resultados principales y aprendizajes clave para avanzar hacia comunidades más comprensibles e inclusivas.



Este trabajo lo ha realizado Plena inclusión España.

Plena inclusión es un movimiento asociativo con más de 60 años de trayectoria que defiende en España los derechos de las personas con discapacidad intelectual y del desarrollo y sus familias, ofreciendo apoyos y oportunidades para que puedan desarrollar su proyecto de vida y participar como ciudadanía de pleno derecho en una sociedad justa e inclusiva.

La estructura de Plena inclusión se organiza a través de:



El proyecto ha sido coordinado por Plena inclusión con su red territorial y ha contado con el apoyo del Ministerio de Derechos Sociales, Agenda 2030 y Consumo, y de Fundación ONCE.



POR SOLIDARIDAD
OTROS FINES DE INTERÉS SOCIAL



2

Construimos comunidades accesibles

2.1

EL PROYECTO

“Construimos comunidades accesibles” busca mejorar la comprensión, la autonomía y la participación de las personas con discapacidad intelectual y del desarrollo en la vida comunitaria.

Se desarrolla desde un enfoque de **innovación social y participación ciudadana**, orientado a generar conocimiento práctico y transferible sobre **accesibilidad cognitiva y desarrollo comunitario**.

El proyecto forma parte del marco estratégico “Ganamos en comunidad” y da continuidad a experiencias previas como “Comunidades accesibles” (2024), en la que se evaluaron entornos de transporte público en distintas localidades españolas. En esta nueva fase se amplía el alcance hacia la vida en comunidad, incorporando el análisis de entornos urbanos y sociales desde una perspectiva integral de accesibilidad.

El proyecto se sustenta en dos pilares interrelacionados:

○ **La accesibilidad cognitiva** garantiza que la información, los entornos y los servicios sean fáciles de comprender y utilizar para todas las personas, mediante recursos como la lectura fácil, la señalización clara o los apoyos humanos y tecnológicos. Su mejora beneficia a toda la sociedad, de forma especial a personas con discapacidad intelectual, mayores, migrantes o con baja alfabetización.

○ **El desarrollo comunitario** impulsa la vida en comunidad desde un enfoque de derechos, transformando el entorno para que todas las personas puedan participar y decidir. Con herramientas como el mapeo, la escucha, la interpretación colectiva y la co-creación, se fortalecen vínculos y se generan propuestas inclusivas junto a la accesibilidad cognitiva.

El proyecto parte del diagnóstico de que las comunidades no están plenamente preparadas para la inclusión, debido a barreras cognitivas, comunicativas y relacionales que dificultan la participación de las personas con discapacidad intelectual. “Construimos comunidades accesibles” ofrece una respuesta práctica basada en la colaboración y el análisis participativo del territorio, con el objetivo de fortalecer el tejido comunitario, visibilizar la accesibilidad cognitiva y generar soluciones inclusivas adaptadas a cada contexto.

El trabajo se desarrolla a través de **pilotajes locales coordinados por las federaciones de Plena inclusión** en distintas comunidades autónomas. En cada territorio se conformaron equipos de exploración mixtos, integrados por personas con dificultades de comprensión, profesionales, agentes comunitarios y vecinos. Estos equipos recibieron formación y acompañamiento técnico para aplicar las herramientas de análisis y transformación comunitaria, que incluyen el mapeo, la escucha, la interpretación colectiva y la co-creación. El proceso se organiza en cinco etapas:

- Etapa 1** ➤ Presentación del proyecto.
- Etapa 2** ➤ Formación sobre desarrollo comunitario y puesta en marcha de las herramientas.
- Etapa 3** ➤ Elaboración planes y despliegue.
- Etapa 4** ➤ Evaluación de la experiencia.
- Etapa 5** ➤ Presentación de resultados.

A través de esta metodología, los equipos analizaron el entorno, detectaron barreras cognitivas, generaron propuestas de mejora y compartieron aprendizajes y recomendaciones.



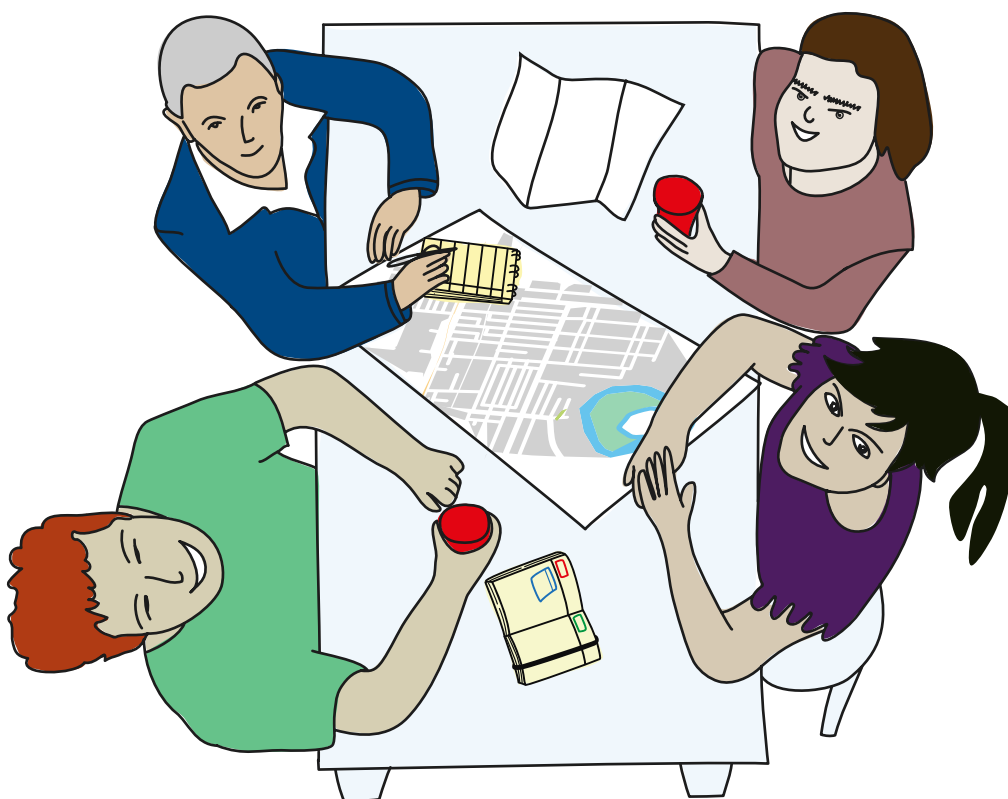
El impacto del proyecto se manifiesta en tres niveles.

En el plano individual, mejora la comprensión, la autonomía y el empoderamiento de las personas con discapacidad intelectual, fortaleciendo su papel como agentes activos de cambio.

En el ámbito comunitario, impulsa la colaboración y la corresponsabilidad entre ciudadanía, entidades y administraciones, favoreciendo entornos más inclusivos y relaciones de apoyo mutuo.

Y en el nivel institucional, aporta conocimiento técnico, herramientas metodológicas y propuestas concretas para incorporar la accesibilidad cognitiva en políticas públicas locales y autonómicas.

En conjunto, “Construimos comunidades accesibles” demuestra que la accesibilidad cognitiva es mucho más que una adaptación técnica: es una vía para redefinir la participación ciudadana y la convivencia desde la **comprensión, la empatía y la equidad**. Su metodología, basada en el desarrollo comunitario, permite transformar los barrios en espacios más humanos, comprensibles y colaborativos, donde todas las personas, con independencia de sus capacidades, puedan entender, decidir y pertenecer.



El proyecto investigó en la comunidad y creó herramientas de apoyo para sensibilizar sobre accesibilidad cognitiva y mejorar la calidad de vida de personas con discapacidad intelectual y del desarrollo y de otros colectivos con dificultades de comprensión, desde un enfoque de derechos y participación en igualdad.

“Construimos comunidades accesibles” se desarrolló como un PILOTAJE: una prueba controlada para poner en marcha ideas nuevas, evaluarlas y, si funcionan, replicarlas.

En el pilotaje pusimos en marcha herramientas de accesibilidad cognitiva y de desarrollo comunitario.

Accesibilidad cognitiva: la [evaluación de la accesibilidad cognitiva de entornos físicos](#), webs y apps, la evaluación de la comprensibilidad y la calidad de los [pictogramas](#) o la [Lectura fácil](#), aplicada a documentos, materiales y comunicaciones.

Desarrollo comunitario: pone el foco en la vida en comunidad y en los cambios del entorno para que todas las personas participen y ejerzan sus derechos.

Las [herramientas de desarrollo comunitario](#) que pusimos en marcha en este proyecto son:

[Mapeo Comunitario](#)

Es una herramienta que permite comprender las relaciones entre las personas, organizaciones y otros elementos que forman una comunidad. Es un proceso en el que se identifica los agentes e iniciativas que hay en un territorio y forman parte de un sistema.

[Proceso de escucha](#)

Es una conversación estructurada con la comunidad que tiene como objetivo conocer mejor un territorio o barrio. En este proceso de escucha también se usan datos.

[Co-creación](#)

Es una forma de trabajar en grupo y crear ideas nuevas que mejoren la vida de las personas en una comunidad.

[Interpretación colectiva](#)

Es una actividad en grupo que se utiliza después de hacer el mapeo comunitario.

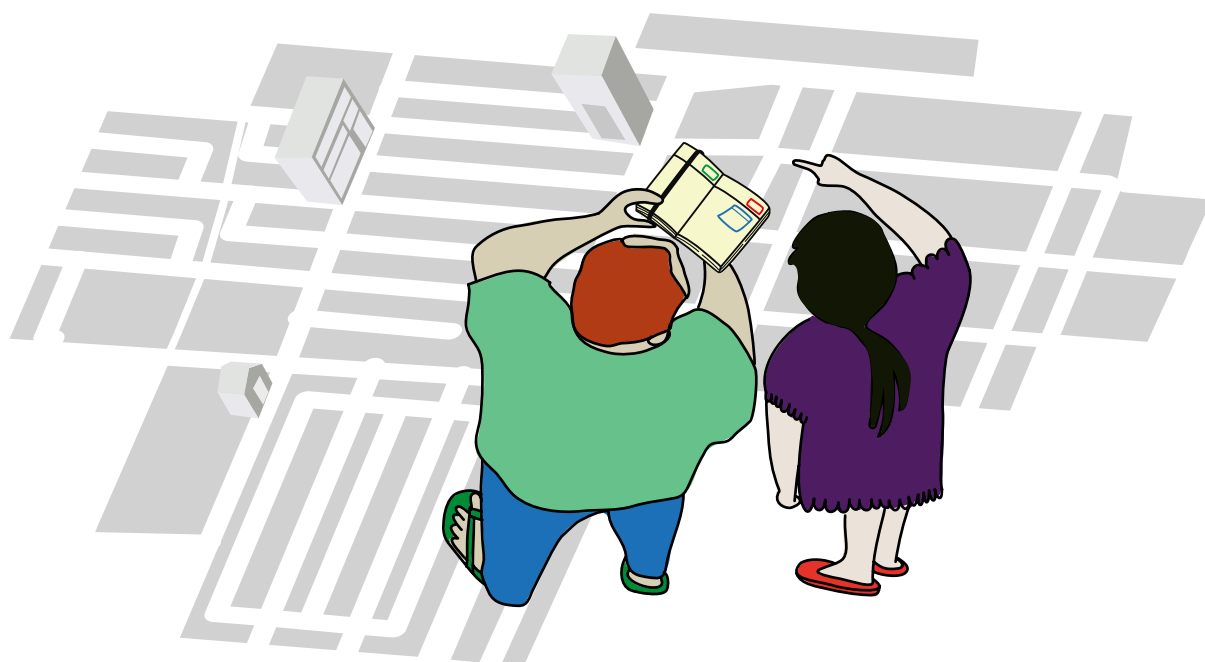
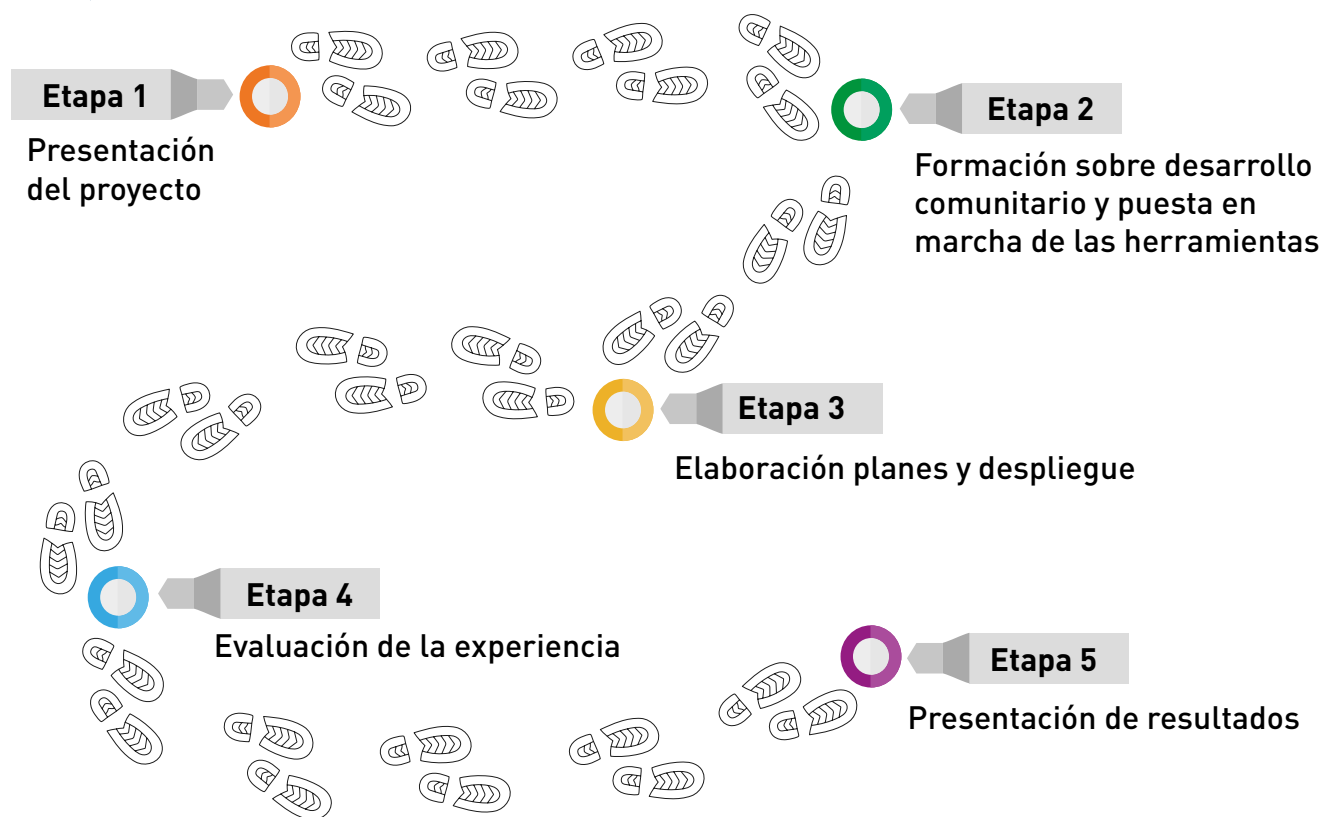
La interpretación colectiva se hace con la información conseguida en el proceso de escucha. Las personas que participan pertenecen a administraciones públicas, entidades, asociaciones de vecinos o centros culturales. Son personas que nunca se han reunido y que a veces no se conocen entre ellos.

3

El proyecto paso a paso

3.1

ETAPAS DEL PROYECTO



Para llevar a cabo el proyecto contamos con 1 equipo promotor y 14 equipos de exploración.

El equipo promotor estaba formado por 3 federaciones, Plena inclusión Canarias, Plena inclusión Castilla La Mancha y Plena inclusión Madrid y la Confederación de Plena inclusión España.



Este equipo se encargó de coordinar el trabajo, acompañar a las federaciones en el proceso, elaborar herramientas de apoyo, sistematizar la información de la experiencia de los pilotajes realizados, evaluar todo proceso y realizar el informe final.

Los 14 equipos de exploración los formaron equipos de las siguientes federaciones y fueron los encargados de identificar los recursos, las barreras y las soluciones dentro de cada territorio, trabajando directamente con la comunidad. Su labor se centró en explorar y analizar el entorno, realizando conexiones clave con actores locales para fortalecer el proceso de participación comunitaria.



Los equipos eran paritarios y estaban formados por:

- 2-3 personas con dificultades de comprensión (de la entidad/localidad o federación),
- 1-2 profesionales (localidad y federación),
- 1 agente comunitario, y
- 1 vecina/o del barrio.

Las condiciones de participación contaban con:

- Información clara sobre el calendario, la dedicación y la duración de sesiones.
- Espacio común para compartir, conocer herramientas y cocrear el plan de acción.
- Compromiso individual con tiempos y tarea.

3.3

CALENDARIO DE ACTIVIDADES

El proyecto contó con un calendario en el que se indicaron las actividades a realizar y los equipos implicados en cada actividad a desarrollar, distribuidas desde enero a diciembre de 2025.

Puedes verlo de forma detallada [aquí](#).



3.4

ACTIVIDADES REALIZADAS




- Capacitación a los equipos en las metodologías utilizadas.
- Aplicación de herramientas de desarrollo comunitario como mapeo, escucha, interpretación colectiva y co-creación.
- Elaboración de 14 planes de acción en 14 localidades de España, adaptados a las necesidades específicas de cada territorio.
- Formación y acompañamiento a los equipos y agentes locales para garantizar la correcta implementación de las herramientas.
- Charlas y campañas de sensibilización sobre accesibilidad cognitiva en la comunidad.
- Cuestionarios de recogida de información para obtener datos sobre la accesibilidad cognitiva y las barreras existentes en cada territorio.
- Evaluación de accesibilidad cognitiva en entornos físicos y, cuando fue necesario, en webs y aplicaciones.
- Recopilación de todos los datos obtenidos por los equipos, análisis y síntesis.
- Adaptación y validación de información a formatos accesibles como Lectura Fácil.
- Elaboración de Guías, Informes y herramientas para el seguimiento y evaluación del proyecto.
Puedes consultar en el **capítulo 7**.



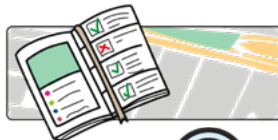
4

Resultados y recomendaciones



-  Por federaciones
-  Por recursos identificados
-  Por conexiones comunitarias

Datos por federaciones



28 Recursos identificados



13 Participantes del Equipo de exploración



6 Conexiones comunitarias



5 Recursos identificados



8 Participantes del Equipo de exploración



1 Conexiones comunitarias



25 Recursos identificados



6 Participantes del Equipo de exploración



4 Conexiones comunitarias

**Plena
inclusión**
Canarias



17 Recursos
identificados



9 Participantes del Equipo
de exploración



1 Conexiones
comunitarias

**Plena
inclusión**
Cantabria



+28 Recursos
identificados



18 Participantes del Equipo
de exploración



2 Conexiones
comunitarias

**Plena
inclusión**
Castilla La Mancha



7 Recursos
identificados



6 Participantes del Equipo
de exploración



9 Conexiones
comunitarias

**Plena
inclusión**
Castilla y León



14 Recursos
identificados



8 Participantes del Equipo
de exploración



7 Conexiones
comunitarias

 **Plena
inclusión**
Cataluña



8 Recursos
identificados



7 Participantes del Equipo
de exploración



+10 Conexiones
comunitarias

 **Plena
inclusión**
Ceuta



3 Recursos
identificados



6 Participantes del Equipo
de exploración



1 Conexiones
comunitarias

 **Plena
inclusión**
Comunidad
Valenciana



12-14 Recursos
identificados

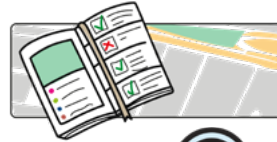


8 Participantes del Equipo
de exploración



8 Conexiones
comunitarias

 **Plena
inclusión**
Extremadura



+65 Recursos
identificados



10 Participantes del Equipo
de exploración



1 Conexiones
comunitarias



7 Recursos identificados



8 Participantes del Equipo de exploración



3 Conexiones comunitarias



54 Recursos identificados



11 Participantes del Equipo de exploración



5 Conexiones comunitarias



59 Recursos identificados

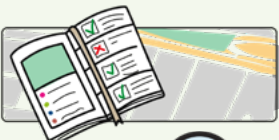


6 Participantes del Equipo de exploración



7 Conexiones comunitarias

Totales



+334 Recursos identificados



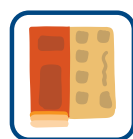
123 Participantes del Equipo de exploración



+65 Conexiones comunitarias

○ Datos por recursos identificados

En el conjunto del proyecto se identificaron y exploraron más de **334** recursos comunitarios en los territorios participantes. Estos recursos representan la diversidad de espacios que forman la vida cotidiana de los barrios.



13

Centros educativos

Colegios, institutos, escuelas superiores y universidad.



10

Centros sanitarios

Centros de salud y servicios sanitarios detectados.



26

Centros deportivos

Polideportivos, piscinas, pistas deportivas y complejos.



30

Centros culturales y cívicos

Bibliotecas, centros culturales, centros cívicos, auditorios.



112

Comercios

Asociación de 65 comercios, Murcia (21), más comercios adicionales en Andalucía, Cantabria, etc.



28

Centros sociales y asociaciones

Entidades sociales, vecinales, de inmigración, cultura, juventud. Una de las categorías más amplias.



41

Administración pública

Ayuntamientos, oficinas municipales, juzgados, comisarías, Guardia Civil, Correos, 112, servicios sociales, tanatorio.



14

Centros religiosos

Iglesias, parroquias, mezquitas y templos de distintas confesiones.



47

Ocio y restauración

Restaurantes, bares, cine, auditorio, espacios de ocio municipal.

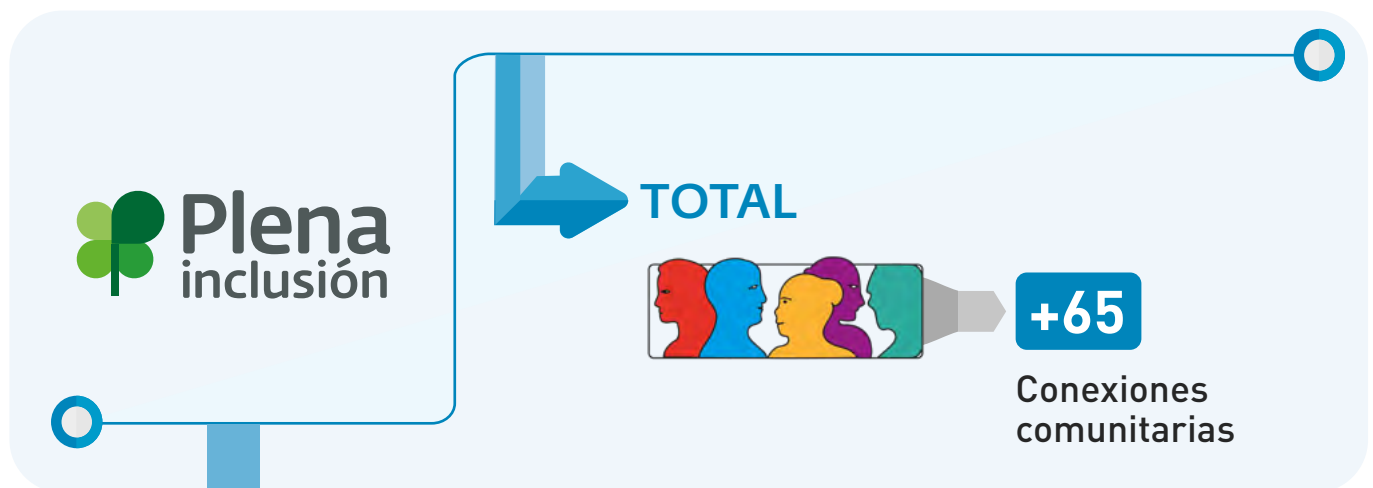


13

Otros

Parques, plazas, gasolineras, residencia de mayores, mercados, intercambiadores, etc.

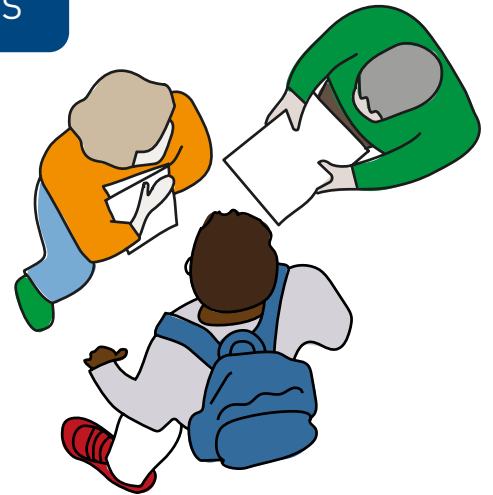
○ Datos por conexiones comunitarias



- 6** **Andalucía.** Barriadas El Cano y Montequinto, Dos Hermanas. Sevilla.
- 1** **Aragón.** Barrio San José, Zaragoza.
- 4** **Asturias.** Barrio Centro, Noreña. Asturias.
- 1** **Canarias.** Barrio La Isleta-Puerto-Guanarteme, Las Palmas de Gran Canarias.
- 2** **Cantabria.** Pueblo PuenteNansa, RíoNansa. Cantabria.
- 9** **Castilla La Mancha.** Barrio de Buenavista, Toledo.
- 7** **Castilla y León.** Barrio de la Victoria, Valladolid.
- +10** **Cataluña.** Barrio de Poblenou, en el distrito de Sant Martí. Barcelona.
- 1** **Ceuta.** Barrio del Real 90, Centro ciudad, Ceuta.
- 8** **Comunidad Valenciana.** Barrio de El Carmen, Ciutat Vella, Valencia.
- 1** **Extremadura.** Don Benito. Badajoz
- 3** **Galicia.** Barrio de O Carregal, Betanzos. La Coruña.
- 5** **La Rioja.** Barrio Madre de Dios-San José, Logroño.
- 7** **Región de Murcia.** Barrio Centro de Molina de Segura, Murcia.



Conclusiones



La organización y planificación del proyecto

La mayoría de los equipos valoró positivamente la organización y planificación del proyecto, destacando que las etapas estuvieron bien definidas y la información clara. Las dudas se resolvieron con facilidad, aunque algunos participantes señalaron que ciertos materiales fueron difíciles de entender. Las formaciones fueron útiles en general, pero algunos equipos sugirieron que deberían haberse simplificado para facilitar la comprensión.

La participación con y en la comunidad

La mayoría de los equipos destacó una participación equitativa y todos los equipos valoraron positivamente incluir a las vecinas y vecinos en los equipos. Aunque el desconocimiento sobre accesibilidad cognitiva fue una barrera, la colaboración con agentes comunitarios y entidades locales facilitó la participación.

Las formaciones fueron clave para sensibilizar a la comunidad, y el proyecto contribuyó a que los barrios fueran más fáciles de entender, aunque aún queda trabajo por hacer.

Finalizado el proyecto

La mayoría de los equipos consideró fácil o normal entender las tareas del proyecto y se sintió a gusto con la forma de trabajar. Aunque algunos señalaron que no se adaptó completamente a sus tiempos, valoraron especialmente la interacción con los vecinos.

La falta de tiempo fue una barrera, y se propuso que futuros proyectos tengan más tiempo para afianzar aprendizajes y fortalecer conexiones comunitarias.



Puedes consultar más información sobre la evaluación de los participantes y el cuestionario realizado en:

Documento 6. **Informe final de resultados**

Herramientas aplicadas en el proyecto

Mapeo comunitario



Interpretación colectiva



Proceso de escucha



Co-creación



Estas herramientas permitieron analizar el territorio y promover la participación comunitaria, generando cada una de ellas tanto dificultades, como oportunidades relevantes.

El **mapeo comunitario** presentó retos como la complejidad inicial para manejar la metodología, el alcance excesivo frente al tiempo disponible y la dificultad para coordinar agentes del territorio. Sin embargo, facilitó conocer y redescubrir el entorno, fortalecer vínculos comunitarios y visibilizar la accesibilidad cognitiva como elemento clave de inclusión.

La **herramienta de escucha** encontró barreras relacionadas con la baja participación inicial, el desconocimiento general sobre accesibilidad cognitiva y dificultades comunicativas y organizativas. Aun así, permitió identificar necesidades y barreras del barrio desde la voz directa de la comunidad, promovió redes locales y aumentó la sensibilización sobre la accesibilidad cognitiva.

La **interpretación colectiva** evidenció dificultades para organizar la información, alcanzar consensos y disponer del tiempo suficiente para el análisis. Como oportunidad, generó espacios de diálogo que facilitaron conclusiones compartidas, fortaleció vínculos entre agentes diversos y dio lugar a propuestas concretas que impulsaron la acción comunitaria.

La **co-creación** se vio limitada por la participación desigual, obstáculos administrativos y retos para concretar acciones viables. No obstante, permitió definir propuestas realistas, consolidar alianzas entre actores locales y empoderar a las personas participantes, especialmente a aquellas con discapacidad intelectual, reforzando su rol activo en la mejora del entorno.

En conjunto, estas herramientas demostraron su utilidad para avanzar hacia comunidades más accesibles, inclusivas y participativas, integrando la voz de la ciudadanía en todas las fases del proyecto.

- 1 Mejorar la **señalización y la orientación** del barrio
- 2 Impulsar la **formación y sensibilización** en accesibilidad cognitiva
- 3 Mejorar la **accesibilidad** de la **información** y los **servicios públicos**
- 4 Fomentar la **participación** y el **trabajo comunitario**
- 5 Incorporar la **accesibilidad cognitiva** en las **políticas municipales**
- 6 Reforzar el **bienestar comunitario** y los espacios del barrio

A partir del trabajo realizado en los territorios, del diagnóstico comunitario y de las propuestas de los equipos, se plantean las siguientes recomendaciones para avanzar hacia barrios más comprensibles, accesibles e inclusivos:

1 Mejorar la señalización y la orientación del barrio

Es necesario reforzar la señalética física y digital para facilitar la orientación de todas las personas. Se recomienda:

- Colocar **carteles claros y legibles**, pictogramas y nombres de calles.
- Indicar de **forma visible** las paradas de transporte público, los puntos emblemáticos y los servicios comunitarios (centros de salud, centros educativos, plazas, servicios sociales, museos, etc.).
- **Señalizar recorridos peatonales**, puntos de interés y servicios esenciales; con recursos como indicaciones podotáctiles, bordillos coloreados que eviten accidentes, así como diseñar rutas históricas señalizadas para el turismo y el disfrute del barrio.
- **Instalar paneles informativos accesibles** en zonas de tránsito.
- **Crear mapas accesibles** (en papel y digitales) y rutas señalizadas.
- Garantizar **señalización de riesgos y advertencias** claras.

2 Impulsar la formación y la sensibilización en accesibilidad cognitiva

La falta de conocimiento es una barrera clave. Se propone:

- **Formar a personal** municipal, comercios, centros sanitarios, centros educativos y vecindario.
- Diseñar campañas de difusión con **materiales accesibles** (lenguaje claro, lectura fácil, apoyos visuales).
- Ofrecer **formaciones breves** en espacios comunitarios y servicios públicos. Incluir contenidos de accesibilidad cognitiva en procesos participativos y jornadas municipales.

3 Mejorar la accesibilidad de la información y los servicios públicos

Muchas barreras detectadas están relacionadas con trámites complejos, señalización insuficiente o exceso de información digital. Se recomienda:

- Adaptar documentos, horarios, formularios y comunicaciones a **lectura fácil y lenguaje claro**.
- Garantizar **alternativas no digitales** para trámites y servicios (formularios en papel, atención presencial accesible).
- Asegurar información multilingüe en servicios esenciales.
- Revisar la **accesibilidad** de páginas **web**, apps y plataformas municipales.

4 Fomentar la participación y el trabajo comunitario

El desarrollo comunitario ha demostrado ser clave. Se propone:

- Crear grupos motores locales con vecinas y vecinos, asociaciones, tejido empresarial y personas con discapacidad intelectual.
- **Fortalecer las redes comunitarias** existentes y apoyar iniciativas de barrio.
- Generar espacios de **encuentro, escucha y co-creación** que permitan tomar decisiones de forma compartida.
- Promover la figura de personas comunicadoras o voluntariado comunitario que apoye la difusión de información accesible.

5 Incorporar la accesibilidad cognitiva en las políticas municipales

Para que los avances tengan impacto real y duradero, se recomienda:

- Integrar la **accesibilidad cognitiva** en planes urbanísticos, **políticas de participación**, cultura, movilidad y servicios sociales.
- Incluir partidas presupuestarias específicas para señalización, adaptación de información, formación y apoyo técnico.
- **Evaluar** edificios y equipamientos municipales como ayuntamientos, centros cívicos, bibliotecas y centros de salud.
- Avanzar hacia modelos administrativos más sencillos y comprensibles.

6 Reforzar el bienestar comunitario y los espacios del barrio

Las aportaciones incluyen también mejoras que influyen directamente en la vida cotidiana:

- **Mejorar itinerarios peatonales**, accesos y equipamientos básicos (parques, plazas, lavabos públicos).
- Diseñar puntos de encuentro comunitarios o espacios verdes accesibles.
- Impulsar actividades culturales y sociales inclusivas.

Es fundamental que las recomendaciones se integren en políticas públicas inclusivas y sostenibles. Las administraciones deben garantizar que los cambios sean duraderos y beneficien a toda la comunidad.

5

Conclusiones generales

Este proyecto ha evidenciado que la **combinación de accesibilidad cognitiva y desarrollo comunitario** es una vía eficaz para mejorar la vida en los barrios y promover entornos más comprensibles, participativos e inclusivos.

También ha demostrado que los avances en accesibilidad cognitiva benefician no solo a las personas con discapacidad, sino a toda la comunidad. Crear entornos accesibles y comprensibles no solo promueve la inclusión, sino que mejora la convivencia y el bienestar social para todos los ciudadanos.

Principales Conclusiones

Reflexión sobre los aprendizajes y logros alcanzados



1

El 100% de los equipos de exploración cumplió sus objetivos, identificando recursos, escuchando a la comunidad y generando propuestas de mejora adaptadas a cada territorio.

2

La sensibilización sobre accesibilidad cognitiva es una necesidad urgente. La mayoría de la población no conoce qué es ni la diferencia entre accesibilidad física y cognitiva. Al reflexionar en grupo, la comunidad aporta ideas valiosas, pero necesita tiempo, información accesible y espacios de sensibilización.

3

El trabajo en red es esencial para avanzar. La colaboración con vecinos, asociaciones, comercios, centros educativos, sanitarios y administraciones ha sido clave para obtener diagnósticos más completos y activar la participación. Las conexiones creadas han abierto puertas a nuevas colaboraciones futuras.

4

Conocer el entorno es un valor y transforma la mirada. Salir al barrio, detectar barreras reales, reconocer recursos y comprender dinámicas locales ha fortalecido el sentido de pertenencia y ha permitido identificar obstáculos que no aparecen en evaluaciones más técnicas o formales.

5 **El empoderamiento y la participación activa** de las personas con discapacidad intelectual: Su implicación directa en la exploración, análisis y toma de decisiones ha aportado realismo, diversidad de perspectivas y una lectura más ajustada de las dificultades cognitivas en el entorno. Muchas han expresado sentirse escuchadas y valoradas.

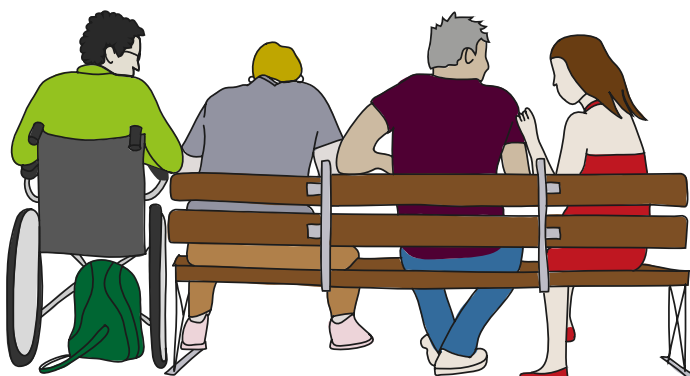
6 **El proyecto ha visibilizado barreras** de accesibilidad cognitiva invisibles y ha visibilizado barreras cognitivas invisibles y ha revelado cómo la participación activa de las comunidades es esencial para identificar y resolver estos problemas. Se han detectado dificultades en señalización, orientación, lectura de documentos, y barreras en los trámites y la información digital. Sin embargo, la solución a estas barreras no solo depende de la accesibilidad cognitiva, sino también de crear espacios de colaboración comunitaria donde todas las voces, especialmente las de las personas con discapacidad intelectual, puedan ser escuchadas y generar propuestas inclusivas.

7 **Es imprescindible continuidad institucional.** Para que las mejoras no queden en acciones puntuales, se necesita que las administraciones integren estas propuestas en políticas públicas, planes urbanísticos, mejoras de servicios municipales y estrategias de participación ciudadana.

8 **Las metodologías empleadas han demostrado ser útiles, aunque requieren más tiempo.** Los equipos valoran positivamente el pilotaje, pero señalan que sería necesario ampliar plazos, ofrecer materiales accesibles con antelación y reforzar apoyos en la fase de co-creación para convertir ideas en acciones concretas.

9 **La cohesión comunitaria emerge como un pilar clave.** Cuando el barrio está implicado, los cambios son más realistas, sostenibles y ajustados a las necesidades reales. En territorios con redes activas se ha observado un mayor impacto del proyecto.

10 **El proyecto deja una base sólida para seguir avanzando.** Las redes creadas, los diagnósticos realizados y las propuestas planteadas constituyen un punto de partida para futuras acciones. El enfoque comunitario ha demostrado su capacidad para generar transformación social y crear entornos más accesibles para todas las personas.



6

Retos: hacia una sociedad inclusiva

Al evaluar el proyecto, surgieron varias ideas clave que deben tenerse en cuenta para mejorar los futuros proyectos relacionados con el desarrollo comunitario y la accesibilidad cognitiva:

- **Ampliar tiempos y planificación:** fue una constante que faltó tiempo para preparar adecuadamente las reuniones y profundizar en cada fase. Se recomienda ampliar los plazos, facilitar materiales con antelación y ajustar los tiempos a las necesidades específicas de los grupos.
- **Reforzar la sensibilización y formación:** es fundamental comenzar los proyectos con acciones de formación que expliquen qué es la accesibilidad cognitiva y cómo afecta a la comunidad. Las formaciones deberían ser más prácticas, visuales y adaptadas a los diferentes niveles de comprensión.
- **Impulsar la participación comunitaria:** incluir desde el principio a más vecinos, comercios, colectivos y personas que normalmente no participan es clave para fomentar una implicación real y equitativa. La diversidad de voces debe ser un principio desde las primeras fases del proyecto.
- **Dar continuidad a la co-creación:** asegurarse de que las ideas no queden solo en propuestas, sino que se traduzcan en acciones concretas con responsables y seguimiento. La fase de co-creación debe ser acompañada de recursos y planificación para lograr resultados tangibles.
- **Coordinar esfuerzos entre actores:** es necesario trabajar de manera más articulada entre federaciones, entidades y administraciones públicas. La coordinación entre todos los actores es fundamental para lograr cambios estructurales y sostenibles a largo plazo.

Los retos identificados no solo están vinculados con la mejora de la accesibilidad cognitiva, sino con la necesidad urgente de crear entornos inclusivos en su totalidad, donde la accesibilidad cognitiva y el desarrollo comunitario se integren de manera efectiva para garantizar una participación equitativa y sostenible de todas las personas.



Impulso Normativo, Comunidad Activa y Compromiso Institucional

Este proyecto ha sido clave para avanzar en la accesibilidad cognitiva dentro del marco de la accesibilidad universal, visibilizando barreras cognitivas en entornos urbanos, servicios públicos y la participación ciudadana. Aunque la Ley 6/2022 reconoce la accesibilidad cognitiva como un derecho, aún faltan herramientas, recursos y desarrollos legislativos suficientes para garantizar su aplicación efectiva.

Es imperativo que las administraciones públicas asuman un compromiso real para integrar la accesibilidad cognitiva en todas las políticas públicas, desde el urbanismo hasta los servicios públicos, asegurando la participación equitativa de todas las personas. La colaboración continua con las comunidades es esencial, ya que son ellas las que, desde su experiencia, pueden identificar barreras y proponer soluciones adaptadas.

Este proyecto también resalta la importancia de la innovación social, la escalabilidad y la cocreación con la comunidad. Al involucrar a vecinas y vecinos, entidades y profesionales, se crean soluciones inclusivas que no solo benefician a las personas con discapacidad intelectual, sino a toda la sociedad, incluidas personas mayores, migrantes y aquellos con barreras tecnológicas o lingüísticas.

A largo plazo, estos proyectos promueven comunidades más cohesivas, justas y participativas, donde todos tienen las mismas oportunidades de acceso a recursos y participación, y las personas con discapacidad intelectual son actores activos del cambio.



7

Herramientas



Documento 0.

Guía para presentar el proyecto: Construímos comunidades accesibles

En este documento puedes conocer el proyecto, sus fases, los criterios de participación del equipo de exploración y las recomendaciones para elegir el territorio de actuación.



Documento 1.

Guía para presentar el proyecto. Resumen en Lectura fácil



Este es el mismo documento que presenta el proyecto en una versión en lectura fácil.



Documento 2.

Claves para hacer un mapeo comunitario

En este documento puedes conocer las claves para hacer mapeo comunitario y los pasos a seguir.



Documento 3.

Herramienta Escucha en Lectura fácil



En este documento puedes conocer qué es un proceso de escucha y cómo hacerlo con los vecinos y vecinas en el territorio elegido.



Documento 4. Interpretación colectiva en Lectura fácil



En este documento puedes conocer qué es la interpretación colectiva para poner en común las ideas que hemos sacado en la indagación realizada en el territorio.



Documento 5. Co-creación en Lectura fácil



En este documento puedes conocer qué es la co-creación, lo que aporta cada participante y cómo juntos poder buscar soluciones de mejora.



Documento 6. Informe final de resultados

Informe que recoge las experiencias realizadas por los 14 equipos de exploración y las recomendaciones de mejora propuestas.



Documento 7. Resumen ejecutivo

Informe sintetizado que recoge las experiencias realizadas por los 14 equipos de exploración y las recomendaciones de mejora propuestas.



Comunidad de aprendizaje

El proyecto cuenta con un espacio online dónde los responsables del proyecto en cada territorio compartiremos toda la información y los documentos que vamos a usar en este proyecto. En este espacio podemos preguntar dudas, compartir y aprender juntos.



POR SOLIDARIDAD
OTROS FINES DE INTERÉS SOCIAL



www.plenainclusion.org

General Perón, 32 - 1ºB
28020 Madrid

