

Orientados al futuro

Paso
a paso



Edita:

Plena inclusión España



Febrero 2025.

Avenida General Perón 32,

Planta 1, 28020 Madrid

<https://www.plenainclusion.org/>

Financiado por:

Ministerio de Derechos Sociales, Consumo y Agenda 2030

en el marco de Programas de interés social de IRPF 2024.



Índice

Orientados al futuro

1 Introducción

2 Antes de empezar

- 2.1. Plantea el proyecto en el claustro del colegio
- 2.2. Ofrece a familias y alumnado su participación

3 Pasos a seguir

- 3.1. Vida en el hogar
- 3.2. Entrevistas Iniciales
- 3.3 Barrio Comunidad
- 3.4. Reunión del Círculo de Apoyo
- 3.5. Actividades Familiares
- 3.6. Actividades Nuevas
- 3.7. Áreas Vocacionales
- 3.8. Entrevistas Informativas
- 3.9. Perfil Vocacional
- 3.10. Plan de Acción de Futuro

4 Herramientas

- 4.1. Registro Descubrimiento
- 4.2. Reunión Círculo de Apoyo
- 4.3. Perfil vocacional
- 4.4. Plan de Acción de Futuro

Introducción

Este documento surge de la reflexión y los aprendizajes obtenidos durante el proyecto de innovación “**Pilotaje, Orientados al Futuro**”, impulsado por la Confederación Plena inclusión España, con la colaboración y financiación del Ministerio de Derechos Sociales y agenda 2030, dentro de las subvenciones del IRPF estatal.

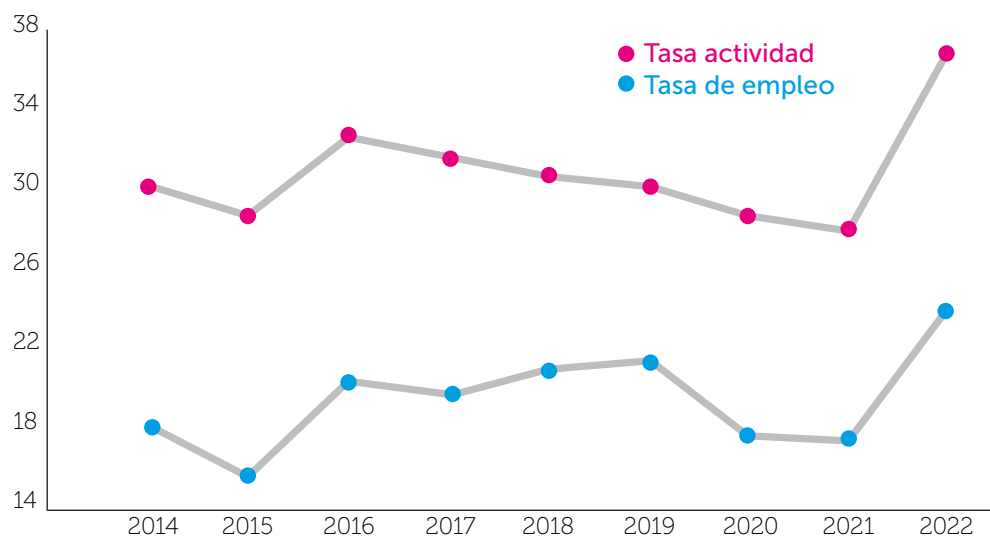
Este documento “Orientados al Futuro Paso a Paso” pretende ser una guía que facilite, instruya y oriente a aquellos centros educativos dispuestos a llevar a cabo acciones innovadoras para mejorar el futuro de su alumnado.

La transición a la vida adulta es un momento crucial de cambio y madurez. Muchos jóvenes que terminan la escuela se sienten perdidos ante las diversas opciones disponibles, para las cuales no siempre están preparados.

Datos Discapacidad Intelectual

Odismet INE

Los jóvenes con discapacidad por su parte apenas logran un **19,6%** de contratos mientras que entre la población general los menores de 29 alcanzan un **39,5 %**



Para los jóvenes con discapacidad intelectual y del desarrollo, este desafío es mayor debido a la falta de oportunidades y apoyos en la última etapa escolar, lo que dificulta orientar su futuro. Estos jóvenes enfrentan más barreras en la formación, el empleo y la promoción personal, y sus opciones de futuro son más limitadas.

Es esencial proporcionarles apoyo y formación para desarrollar sus capacidades, lograr una vida independiente, acceder a un empleo y participar en la comunidad. Deben contar con herramientas de control, autoconocimiento y exploración de oportunidades para avanzar hacia el futuro que desean y tomar decisiones informadas.

¿Cómo superamos los retos?



 **Plena**
inclusión

Orientados al futuro es un proyecto de innovación que busca ofrecer a jóvenes con discapacidad intelectual y del desarrollo, de 18 a 21 años, la oportunidad de adquirir conocimientos y actitudes que contribuyan a su desarrollo personal y laboral. Para ello se adaptó la fase de Descubrimiento de la metodología de Empleo Personalizado a los centros educativos participantes, ayudando a cada persona a descubrir sus talentos e intereses y aplicarlos en el mundo laboral. Este proyecto piloto es especialmente relevante para aquellos con mayores necesidades de apoyo, ya que sus talentos y capacidades a menudo no se visibilizan y enfrentan más dificultades para acceder a formación y empleo remunerado.

Bajo este marco nacen los objetivos de este pilotaje: proporcionar formación y estrategias para que los jóvenes con discapacidad intelectual y sus familias conozcan diversas oportunidades laborales y educativas inclusivas, así como opciones de participación comunitaria y vida independiente, siempre alineadas con su proyecto de vida personal y laboral.

La persona y su círculo de apoyo utilizarán herramientas de indagación, toma de decisiones, planificación y evaluación centradas en la persona para orientar sus metas hacia un futuro deseado, de tal forma que:

- ▶ Los profesionales y familiares conocen estrategias para acompañar a estudiantes con necesidades educativas especiales en su transición a la vida adulta, incorporando apoyos tecnológicos cuando sea necesario.
- ▶ Se crean oportunidades para identificar gustos, intereses y motivaciones vocacionales mediante estrategias basadas en el Empleo Personalizado.
- ▶ Se desarrollen procedimientos y herramientas para descubrir talentos y elaborar un plan de futuro profesional.



2

Antes de empezar

Plantea el proyecto en el claustro del colegio

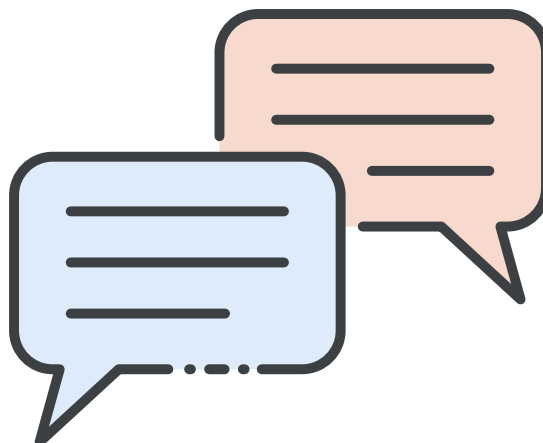
Reúne al equipo de personas que conformen el claustro e invítalas a participar en este proceso para generar nuevas oportunidades de futuro al alumnado del centro.

Un centro educativo puede estar interesado en implementar un proyecto como este cuando tiene inquietud por dar mejores respuestas a estas preguntas:

- ▶ ¿Conocemos las fortalezas y talentos de cada alumno y alumna?
- ▶ ¿El alumnado reconoce sus capacidades y potencial?
- ▶ ¿El alumnado podría definir cuáles son sus pasiones y tienen claro cómo continuar su trayectoria profesional?

Tras reflexionar sobre estas preguntas podéis acordar que miembros del equipo van a participar, cuál será su cometido y qué recursos o formación necesitan para poder llevarlo a cabo. Una persona debe actuar como líder del equipo, asegurando que el proceso es completo y bien documentado.

En esta reunión podéis acordar que miembros del equipo participan y cuál será su cometido en el mismo. Una persona debe actuar como líder del equipo, asegurando que el proceso es completo y bien documentado.



Ofrece a las familias y alumnado su **participación**

Con toda la información de la reunión del claustro, selecciona las ideas claves y establece la mejor manera de transmitirla a las familias y alumnado (elabora un sencillo documento, una presentación más visual...)

Cuando dispongamos del material adecuado reúne a las familia y alumnado, ofréceles la información clave, explica en qué consiste Orientados al Futuro, para que sirva, las acciones y actividades en las que estarán involucrados. Asegúrate que todos los asistentes terminan la reunión con las dudas aclaradas.

Puede ser de especial interés contar con el testimonio de personas que ya han participado en el proyecto. Puedes apoyarte en la grabación del Encuentro final Orientados al futuro 2024| Plena inclusión.



3

Pasos a seguir

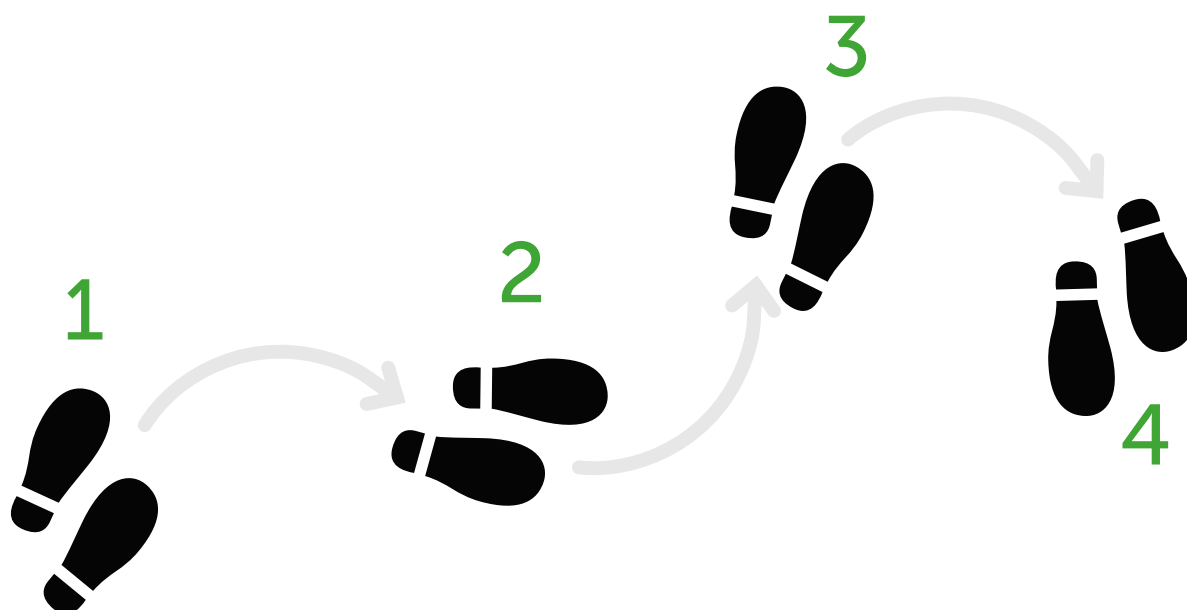
Antes de detallar los pasos a seguir, conozcamos cual es el objetivo del Empleo Personalizado y que propósito tiene la Fase de Descubrimiento en la que se fundamentan las acciones de este proyecto.

El Empleo Personalizado es un proceso flexible diseñado para personalizar la relación laboral entre un demandante de empleo y un empleador, de manera que satisfaga las necesidades de ambos, diseñando un puesto de trabajo a medida.

Destinado a personas con discapacidad intelectual o del desarrollo con mayores dificultades de acceso al empleo.

Pone el foco en la exploración de los talentos, habilidades e intereses de la persona, en la vinculación con su entorno y en la negociación personalizada con el empleador.

Consta de cuatro fases; descubrimiento, planificación, negociación y apoyos.



La Fase de Descubrimiento es la fase que fundamenta todo el proceso, **es el punto de partida**.

Es un proceso de escucha, observación e indagación profunda de la persona. Se debe hacer con creatividad, mirando más allá de lo evidente, planteando nuevas preguntas para obtener nuevas respuestas.

Se lleva a cabo compartiendo tiempo con las personas, no se hará a través de entrevistas en el centro o complementando registros.

Descubrimiento

- ▶ ¿Quién es esta persona?
- ▶ ¿Cuáles son las **condiciones ideales** de puesto para ella?
- ▶ ¿Dónde podría desarrollar su **carrera laboral**?

Aspectos CLAVES

- ▶ **Espacios de escucha**
para conocer mejor a la persona



- ▶ **Trayectoria vital**
En estos encuentros, revisamos la trayectoria vital de la persona



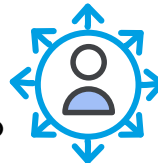
- ▶ **Equipo**
Contamos siempre con las personas que mejor le conocen para descubrir sus rutinas e intereses



- ▶ **Mapa de relaciones**
Creamos un mapa de relaciones interpersonales y comunitarias



- ▶ **Entorno**
Recopilamos más información sobre el entorno para facilitar el aumento de la participación en él



- ▶ **Áreas vocacionales**
Aclaremos cuáles son las áreas vocacionales de la persona



La fase de Descubrimiento conlleva una serie de acciones que debe realizarse en el orden establecido, cada una de ellas sirven para identificar y descubrir diferentes aspectos de la persona y todas ellas ponen el foco en descubrir:

- 1 ▶ Intereses
- 2 ▶ Habilidades
- 3 ▶ Condiciones ideales de contexto
- 4 ▶ Estilo de aprendizaje

A continuación, te mostramos las **actividades, su objetivo y el registro** asignado.

El profesional que registra debe prestar especial atención a cómo las tareas son realizadas por la persona. También hay que observar las modificaciones que hace, la tecnología o apoyos que utiliza o las estrategias de entrenamiento específicas que deberían de ser empleadas. Se deben realizar anotaciones durante las actividades realizadas en la Fase de Descubrimiento referente a la información de cada actividad.

Las observaciones de descubrimiento siempre se escriben en positivo. Se describe e informa de una manera objetiva, informando sobre lo que se ve y se escucha.

En los casos en los que el profesional del centro escolar no pueda ser quien observe la actividad, deberá asignar dicho cometido a la persona que pueda hacerlo, explicándole el objetivo de dicha observación y transmitiendo de qué manera ha de registrarse: descripciones objetivas donde sólo se informa de los aspectos positivos relacionados con la motivación, el estilo de aprendizaje, las habilidades en las que más destaca y las condiciones del contexto donde mejor se desenvuelve el alumno o alumna.

Observación en el Hogar y Barrio

Esta primera fase tiene por objeto descubrir el entorno más cercano de la persona. Lo que más información puede darnos sobre la persona es su hogar, sus relaciones, su vida diaria, las actividades en las que participa habitualmente, etc.

3.1. VIDA EN EL HOGAR

La visita al hogar es un paso clave de esta metodología, aunque dependerá siempre de la voluntad de la persona, por lo que no existe un límite mínimo ni máximo, aunque lo recomendable sería acudir en al menos una ocasión. Cuando realizamos una visita al hogar debemos no solo interactuar con los actores clave presentes en esa visita, sino también aprovechar toda la información que nos brinda este hogar, espacios de intimidad, colecciones, objetos que describen sus intereses, vida diaria en el hogar, realización de tareas, etc. Intentar descubrir la historia y trasfondo de sus intereses nos será de gran utilidad.

Es importante que este apartado sea muy descriptivo y detallado, puesto que, nos proporcionará la información para las siguientes fases.

En caso de no poder realizar la visita al hogar justificar por qué, e intentar obtener información sobre el hogar y sus espacios de intimidad de manera verbal a través de **conversaciones naturales**, que se puedan producir en entornos comunitarios.

También puedes proponer a la familia o al propio alumno/a que haga fotos o grabe un video y muestre cosas que para él son importantes de su hogar. Cuando te las muestre observa sus reacciones en función de lo que resalta, interactúa con el/ella dependiendo de lo que puedas ir observando en dicha conversación.

3.2. ENTREVISTAS INICIALES

Entrevista a personas que conocen bien al alumno o alumna: padres, hermanos, otros maestros, vecinos. Pregunta sobre los intereses de la persona, apoyos que requiere, estrategias de aprendizaje, habilidades, y desempeño en diversas actividades.

Estas conversaciones pueden haber surgido en la visita al hogar o ser planificadas en otro momento. No son entrevistas formales, ni tutorías, sino que se debe crear un ambiente cómodo, intentando mantener una charla natural en la que podamos obtener información relevante. Se puede acordar un lugar agradable para ambos, un parque, una cafetería, generando un ambiente de confianza, donde la conversación pueda ser fluida y cordial.

Si la única opción es hacerla en las instalaciones del colegio, realízala en un lugar diferente al de las tutorías o las reuniones habituales. Identifica lugares agradables y distintos como el lugar de recreo, la cafetería, el gimnasio...

3.3 BARRIO COMUNIDAD

El objetivo de este apartado es conocer el entorno más próximo en el que participa la persona, es decir, indagar sobre recursos en su barrio, sitios a los que acude habitualmente, relaciones con las personas de su entorno. Durante estos paseos, se deberá hablar con vecinos, comerciantes..., es importante que los paseos se realicen en horarios en los que habitualmente la persona frecuenta el entorno.

En ellos se debe dar respuesta a las siguientes preguntas: ¿Qué he descubierto? Por ejemplo, posibles intereses o habilidades, ¿cómo interactúa con el entorno? ¿qué ha ido bien? y ¿qué se podría mejorar para la siguiente visita?

Si desde el centro educativo no es posible desplazarnos al entorno o comunidad del alumnado, deberemos identificar a la persona o personas que nos puedan transmitir la información relacionada con este apartado. sobre las cuestiones anteriormente explicadas. Puede ser el propio alumno o alumna, personas allegadas que tengan esta información o mantener una conversación grupal con las personas que veamos más indicadas para ello.

También podremos hacer una previa investigación sobre los recursos y tipo de entorno en el que vive la persona y orientar nuestras preguntas o charla con la persona o personas que nos informará de este aspecto hacia la realidad en la que vive.

Otras personas/Actividades de Descubrimiento (familiares y nuevas)

3.4. REUNIÓN DEL CÍRCULO DE APOYO

Las reuniones del círculo de apoyo en esta fase constituyen una herramienta para la persona.

Todas las personas contamos con familiares, amistades, compañeros y compañeras que se interesan por nosotros, nos apoyan en los buenos y malos momentos, compartimos recuerdos, pasatiempos...

El círculo de apoyo lo configuran personas afines al alumnado y que se comprometen a ayudarle en su vida.

El objetivo de las reuniones de círculo de apoyo es juntar a personas significativas y elegidas por cada alumno y/o alumna para:

- facilitar la participación de la persona, haciendo que tome el protagonismo de la reunión,
- ayudar a buscar sus capacidades,
- a aumentar y profundizar sus relaciones y su presencia en la comunidad local,
- a tener más control sobre su vida y
- a desarrollar capacidades y contribuciones.

3.5. ACTIVIDADES FAMILIARES

Para seguir descubriendo y conociendo a la persona, es importante que aparte de mantener entrevistas con su entorno, acompañemos a la persona a realizar actividades que lleva a cabo habitualmente para ver cómo se desenvuelve y conocerlo más en profundidad. En este acompañamiento podremos **descubrir** no solo habilidades e **intereses** de la persona, sino también **relaciones, lugares** de interés, etc.

Es importante identificar que actividades de las que realiza habitualmente debemos observar. En cada actividad intentaremos identificar habilidades, interés y las condiciones ideales del contexto que facilitan la contribución de la persona.

Debemos tener claro qué queremos comprobar con cada actividad y qué aspectos pueden necesitar mayor exploración.

En las actividades familiares podremos observar si tiene habilidades en relaciones sociales, manejo del dinero, orientación espacial, destreza manual, **qué es lo que más le gusta de la actividad...**

► *Por ejemplo: si una persona habitualmente acude a una actividad de pintura en su barrio: habrá que descubrir qué es lo que le interesa de la actividad en sí, la pintura, la relación con los compañeros, estar ocupado...(interés)*

Podemos observar qué competencias tiene para la pintura, si es creativo, si tiene destreza con el pincel, si prefiere colorear o dibujar... (**habilidad**).

Si el horario favorece la actividad, si lo realiza mejor en grupo o de forma individual, si está cercano a su domicilio... (**condición ideal** de contexto).

En el caso de no poder observar actividades familiares relacionadas con su vida fuera del centro escolar podremos o bien **encargar a alguien que las observe explicándole el objetivo de dicha observación** o podremos observar actividades habituales que realice fuera del aula, pero en el colegio, como puede ser el comedor, alguna actividad extraescolar, alguna tarea asignada en momentos de descanso...

3.6. ACTIVIDADES NUEVAS

Antes de definir las áreas vocacionales de la persona es importante **verla en acción**.

Por ello de manera conjunta se deben proponer actividades nuevas relacionadas con los intereses y habilidades manifestados u observados en los pasos anteriores. Estas actividades se han de realizar en contextos ordinarios.

Al menos han de llevarse a cabo **3 actividades nuevas** con la persona. Estas actividades son muy relevantes para el descubrimiento, puesto que, posibilitan que la persona haga cosas que nunca había realizado y descubra nuevas habilidades e intereses, o compruebe en profundidad si algo que cree que le gusta realmente es así.

Ten en cuenta que cada actividad observada ha de responder a una habilidad, interés o condición ideal del contexto. Es importante identificar qué queremos comprobar con cada actividad.

► *Por ejemplo: si una persona ha manifestado en varias ocasiones que le gustaría trabajar con niños/as, podemos realizar un día un voluntariado en un servicio de conciliación para que pueda comprobar si realmente el trabajo con niños/as es tal y como se imaginaba. (interés)*

Podemos observar qué competencias tiene para tratar con niños (**habilidad**).

Si se le da mejor trabajar con un grupo o a nivel individual (**condición ideal** de contexto).

En el caso de no poder observar actividades nuevas fuera del entorno escolar, podremos proponer alguna salida en grupo relacionada con la actividad que queremos que el alumno/a en cuestión desarrolle.

También podremos plantear alternativas de actividades utilizando el espacio del entorno escolar, donde el alumnado no participa habitualmente. Podríamos pensar que actividad llevamos a cabo en comunidad con ese alumno/a y valorar cuál podría ser su "homólogo" dentro del centro educativo como, por ejemplo: administración, mantenimiento, apoyo en comedor, apoyo al alumnado de infantil, biblioteca. Otras opciones para valorar en entornos comunitarios podrían ser voluntariado y proyecto de aprendizaje servicio que combinan el aprendizaje académico con el servicio a la comunidad. Estos proyectos permiten a los estudiantes aplicar sus conocimientos y habilidades en contextos reales, proporcionando experiencias muy valiosas a las personas.

Áreas Vocacionales y Entrevistas Informativas

3.7. ÁREAS VOCACIONALES

Basándonos en la información recopilada **identificamos 3 áreas vocacionales**.

Las áreas vocacionales **NO son puestos de trabajo** o ideas de negocio, son temas más amplios. Temas que combinan con las tareas, intereses, talentos y habilidades observados.

Si por ejemplo una persona muestra habilidad o interés por los perros el área o tema vocacional serían los animales.

► *Por ejemplo: Área Vocacional: animales*

Lugares: Almacén de pienso, tiendas animales, refugio de perros y gatos.

3.8. ENTREVISTAS INFORMATIVAS

Tras definir las áreas vocacionales, identifica lugares donde se desarrollan actividades relacionadas con esas áreas para realizar entrevistas informativas. Lo habitual es realizar se realizan **una o dos entrevistas** informativas para cada una de ellas.

Estas entrevistas se llevan a cabo utilizando un estilo de conversación con preguntas abiertas. Los y las estudiantes junto con la persona de apoyo buscan asesoramiento sobre carreras profesionales, negocios, recursos relacionados, formación en el área... etc. La información obtenida durante las entrevistas informativas orienta el desarrollo laboral, académico y profesional futuro.

Para buscar empresas o recursos donde poder realizar la visita podemos revisar el mapa de relaciones, elaborado en la reunión del círculo de apoyo, o buscar con la persona lugares nuevos. En este momento hemos de tener muy claro que no estamos **buscando** trabajo sino **asesoramiento e información** en relación con las áreas vocacionales de la persona. Además de visitar empresas podemos incluir otro tipo de recursos que respondan a las inquietudes de la persona como centros de formación, lugares de participación comunitaria, voluntariados...

En el caso de no poder acudir a empresas y otros recursos podremos invitar a empresarios y personas que participan en esos lugares o dueños de pequeños negocios al centro escolar y mantener estas entrevistas en el centro. Para ellos podemos pensar en empresas y recursos cercanas del entorno del centro y/o utilizar el capital social de las familias o del propio centro.

3.9. PERFIL VOCACIONAL

Elabora un **borrador del perfil** vocacional con el alumno o alumna.

Este documento sirve para resumir la información obtenida durante la exploración realizada en la Fase de Descubrimiento, con el objetivo de que la persona tenga un documento propio que refleje: quién es, con quién se relaciona, en qué participa, cuáles son sus intereses, qué se le da bien, de qué manera aprende mejor, si tiene algún talento especial, lugares y situaciones a evitar, recursos personales, apoyo familiar, cualidades atractivas y entrañables y sus tres áreas vocacionales.

El Perfil Vocacional permite revisar o rehacer pasos anteriores, en caso de que fuera necesario, **programando nuevas acciones** como visitas adicionales al hogar o a la comunidad, entrevistas, actividades de descubrimiento, entrevistas informativas según sea necesario... Además, servirá para el diseño de su proyecto ya que incluye toda la información hasta la fecha, ofreciendo un análisis narrativo de todos los procesos de Descubrimiento. Por tanto, es importante **registrar las conclusiones** obtenidas sobre las condiciones ideales del contexto para el empleo y el porqué de la elección de sus Áreas Vocacionales.



3.10 PLAN DE ACCIÓN DE FUTURO

Utilizando la información recogida durante la fase de Descubrimiento, se identifican acciones orientadas al futuro deseado al término de la etapa escolar, que faciliten y promuevan el **acceso a recursos que mejor se adapten** a los intereses de la persona, bien sea:

- ▶ Acceso al empleo
- ▶ Recursos para el empleo
- ▶ Recursos de atención diurna
- ▶ Acciones formativas
- ▶ Experiencias no remuneradas en recursos comunitarios

Para elaborar el Plan de Acción es necesario reunir al círculo de apoyo:

- ▶ Comenzar revisando el perfil vocacional, explicando la elección de las 3 Áreas Vocacionales para comentarios y aprobación. Anota propuestas y anota las propuestas de actividades que en cada área ayuden a la persona a su desarrollo y que encaminan su futuro al término de su etapa en el centro educativo. aumentar sus posibilidades de acceso al empleo. Estas acciones podrán ir desde los aspectos más sencillos, que tengan que ver con su día a día y que se puedan realizar en el entorno familiar, hasta acciones de más calado, como un voluntariado, o una práctica en empresa.
- ▶ Elabora junto con el círculo de apoyo un listado de lugares o recursos donde se realizan trabajos, actividades, acciones formativas relacionados con cada una de las tres áreas vocacionales.

4 Herramientas

Para facilitar el proceso de **implementación** del proyecto orientados al futuro y garantizar la **recogida de información** de cada paso existen las siguientes herramientas:

- 4.1. Registro Descubrimiento
- 4.2. Reunión Círculo de Apoyo
- 4.3 Perfil vocacional
- 4.4 Plan de Acción de Futuro

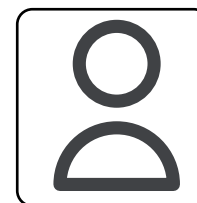


4.1. Registro Descubrimiento

Este formulario se utiliza para establecer, estructurar y registrar las actividades del Descubrimiento. El profesional que registra debe prestar especial atención a cómo las tareas son realizadas por la persona con discapacidad. También hay que observar las modificaciones que hace, la tecnología o apoyos que utiliza o las estrategias de entrenamiento específicas que deberían de ser empleadas. Se deben realizar anotaciones durante las actividades realizadas en el Descubrimiento referente a la información de cada uno de los apartados. Las observaciones de descubrimiento siempre se escriben en positivo. Se describe e informa de una manera objetiva, informando sobre lo que se ve y se escucha.

En los casos en los que el profesional del centro escolar no pueda ser quien observe la actividad, deberá asignar dicho cometido a la persona que pueda hacerlo, explicándole el objetivo de dicha observación y transmitiendo la información anotada en el párrafo anterior.

Fase descubrimiento de:



Fecha de inicio de la Fase de Descubrimiento:

Fecha de fin de la Fase de Descubrimiento:

Profesional que cumplimenta el registro:

Nombre :

DNI:

Apellidos:

Teléfono:

Email:

Fecha de nacimiento:

Contacto de emergencia

Persona de contacto

Relación/parentesco:

Paso previo: revisar, si se dispone de ella, toda la información previa que pueda ser relevante.

Observaciones en el hogar y barrio

Esta primera fase tiene por objeto descubrir el **entorno más cercano** de la persona. Lo que más información puede darnos sobre la persona es su hogar, sus relaciones, su vida diaria, las actividades en las que participa habitualmente, etc.

► HOGAR

Indicaciones previas: la visita al hogar es un paso clave de esta metodología, aunque dependerá siempre de la voluntariedad de la persona, por lo que no existe un límite mínimo ni máximo, aunque lo recomendable sería acudir en al menos una ocasión. Cuando realizamos una visita al hogar debemos no solo interactuar con los actores clave presentes en esa visita, sino también aprovechar toda la información que nos brinda este hogar, espacios de intimidad, colecciones, objetos que describan sus intereses, vida diaria en el hogar, realización de tareas, etc. Intentar descubrir la historia y trasfondo de los sus intereses nos será de gran utilidad.

Es importante que este apartado sea muy descriptivo y detallado, puesto que, nos proporcionará la información para las siguientes fases.

En caso de no poder realizar la visita al hogar justificar por qué, e intentar obtener información sobre el hogar y sus espacios de intimidad de manera verbal a través de conversaciones naturales que se puedan producir en entornos comunitarios, nunca en entrevistas formales en espacios de la entidad o servicios de empleo.

También puedes proponer a la familia o al propio alumno/a que haga fotos o grabe un video y te enseñe cosas que para él son importantes de su hogar. Cuando te las muestre observa sus reacciones en función de lo que resalta, interactúa con él /ella dependiendo de lo que puedas ir observando en dicha conversación.

► Toma **fotos** y ponlas en el registro.

► Primera visita a domicilio /o conversación sobre el hogar

Fecha de la visita al hogar o lugar familiar:

Fecha de conversación:

Persona que registra:

Personas presentes (familiares, amigos, allegados...):

Materiales gráficos usados:

Descripción de la visita/conversación y cuestiones observadas:

► Segunda visita a domicilio /o conversación sobre el hogar

Fecha de la visita al hogar o lugar familiar:

Fecha de conversación:

Persona que registra:

Personas presentes (familiares, amigos, allegados...):

Materiales gráficos usados:

Descripción de la visita/conversación y cuestiones observadas:

► ENTREVISTAS INICIALES

Indicaciones previas: registrar aquellos aspectos relevantes que nos aportan las conversaciones que se mantienen con la familia o el entorno más cercano de la persona. Estas conversaciones pueden haber surgido en la visita al hogar o ser planificadas en otro momento. No son entrevistas formales, sino que se debe crear un ambiente cómodo con la persona, intentando mantener una charla natural en la que podamos obtener información relevante. Se puede acordar un lugar agradable para ambos, un parque, una cafetería, generando un ambiente de confianza, donde la conversación pueda ser fluida y cordial.

Si la única opción es hacerla en las instalaciones del colegio, realízala en un lugar diferente al de las tutorías o reuniones habituales. Identifica lugares agradables y distintos como el lugar de recreo, la cafetería, el gimnasio...

► Persona que registra

Nombre:

Relación con la persona:

Aspectos relevantes de la charla:

► Persona que registra

Nombre:

Relación con la persona:

Aspectos relevantes de la charla:

► Persona que registra

Nombre:

Relación con la persona:

Aspectos relevantes de la charla:

► BARRIO / COMUNIDAD

Indicaciones previas: el objetivo de este apartado es conocer el entorno más próximo en el que participa la persona, es decir, indagar sobre recursos en su barrio, sitios a los que acude habitualmente, relaciones con las personas de su entorno. Por ello se deberían completar, como mínimo, tres paseos junto con la persona por su barrio. Durante estos paseos, se deberá hablar con vecinos, comerciantes..., es importante que los paseos se realicen en horarios en los que habitualmente la persona frecuenta el entorno.

En ellos se debe dar respuesta a las siguientes preguntas: ¿Qué he descubierto? Por ejemplo, posibles intereses o habilidades, ¿cómo interactúa con el entorno? ¿qué ha ido bien? y ¿qué se podría mejorar para la siguiente visita?

Si desde el colegio no es posible desplazarnos al entorno o comunidad del alumnado, deberemos identificar a la persona o personas que nos puedan transmitir información sobre las cuestiones anteriormente explicada.

También podremos hacer una previa investigación sobre los recursos y tipo de entorno en el que vive la persona y orientar nuestras preguntas o charla con él o la persona que nos informará de este aspecto hacia la realidad en la que vive.

► Toma **fotos** y ponlas en el registro.

► Primer paseo por/conversación sobre el barrio

Fecha: _____ Persona que registra: _____

Descripción de la visita o conversación y observaciones:

► Segundo paseo por/conversación sobre el barrio

Fecha: _____ Persona que registra: _____

Descripción de la visita o conversación y observaciones:

► Tercer paseo por/conversación sobre el barrio

Fecha: _____ Persona que registra: _____

Descripción de la visita o conversación y observaciones:

Otras **personas / actividades** de descubrimiento (familiares y nuevas)

► REUNIÓN CÍRCULO DE APOYO

Indicaciones previas: las reuniones del círculo de apoyo en esta fase constituyen una herramienta para la persona. El objetivo es juntar a personas significativas para la persona con el objetivo de profundizar en ¿quién es? con sus amistades, facilitar su presencia en la vida de la comunidad local; tener más control y elección sobre su vida; mejorar su autoestima y aumentar el número de formas valoradas con las que pueda contribuir en la vida de su comunidad; desarrollar competencias. identificar conocer más a la persona siempre creando un ambiente cómodo para todas las personas participantes. La persona es la protagonista absoluta y siempre estará presente en la reunión. Ver "Protocolo Reunión Círculo de Apoyo"

► Toma **fotos** y ponlas en el registro.

► Reunion Círculo de Apoyo

Fecha de la reunión:

Persona que dinamiza la reunión:

Lugar de la reunión:

Personas participantes en el círculo de apoyo:

Mapa de relaciones sociales:

Resumen de la reunión:

Compromisos alcanzados:

► ACTIVIDADES FAMILIARES

Indicaciones previas: para seguir descubriendo y conociendo a la persona, es importante que aparte de mantener entrevistas con su entono, acompañemos a la persona a realizar actividades que lleva a cabo habitualmente para ver cómo se desenvuelve y conocerle más en profundidad. En este acompañamiento podremos descubrir no solo habilidades e intereses de la persona, sino también relaciones, lugares de interés, etc.

Es importante identificar que actividades de las que realiza habitualmente debemos observar. En cada actividad intentaremos identificar habilidades, interés o condición que puedan ser ideales de contexto.

Debemos tener claro qué queremos comprobar con cada actividad y qué aspectos pueden necesitar mayor exploración

En las actividades familiares podremos observar si tiene habilidades en relaciones sociales, manejo del dinero, orientación espacial, destreza manual, qué es lo que más le gusta de la actividad...

Por ejemplo: si una persona habitualmente acude a una actividad de pintura en su barrio: habrá que descubrir que es lo que le interesa de la actividad en sí, la pintura, la relación con los compañeros, estar ocupado... (interés)

Podemos observar qué competencias tiene para la pintura, si es creativo, si tiene destreza con el pincel, si prefiere colorear o dibujar... (**habilidad**).

Si el horario favorece la actividad, si lo realiza mejor en grupo o de forma individual, si está cercano a su domicilio... (**condición ideal** de contexto)

En el caso de no poder observar actividades familiares relacionadas con su vida fuera del centro escolar podremos o bien encargar a alguien que las observe explicándole el objetivo de dicha observación (como se indica al inicio de este registro) o podremos observar actividades habituales que realice fuera del aula, pero en el colegio, como puede ser el comedor, alguna actividad extraescolar, alguna tarea asignada en momentos de descanso...

► Toma **fotos** y ponlas en el registro.

Actividades, situaciones y lugares que deben ser evitados.

Información previa: con toda la información recopilada señala en este apartado aquellas actividades, situaciones y lugares que crees que deben ser evitados con la persona.

► Actividad número 1

Fecha de acompañamiento:

Persona que realiza el acompañamiento:

Actividad a la que se realiza el acompañamiento:

Descripción y cuestiones observadas:

Habilidades. Describe cual

Intereses. Describe cual

Condiciones ideales de contexto. Describe cual

Aposos precisados para la realización de la actividad:

► Actividad número 2

Fecha de acompañamiento:

Persona que realiza el acompañamiento:

Actividad a la que se realiza el acompañamiento:

Descripción y cuestiones observadas:

Habilidades. Describe cual

Intereses. Describe cual

Condiciones ideales de contexto. Describe cual

Aposos precisados para la realización de la actividad:

► Actividad número 3

Fecha de acompañamiento:

Persona que realiza el acompañamiento:

Actividad a la que se realiza el acompañamiento:

Descripción y cuestiones observadas:

Habilidades. Describe cual

Intereses. Describe cual

Condiciones ideales de contexto. Describe cual

Apoys precisados para la realización de la actividad:

► Actividad número 4

Fecha de acompañamiento:

Persona que realiza el acompañamiento:

Actividad a la que se realiza el acompañamiento:

Descripción y cuestiones observadas:

Habilidades. Describe cual

Intereses. Describe cual

Condiciones ideales de contexto. Describe cual

Apoys precisados para la realización de la actividad:

► ACTIVIDADES NUEVAS

Indicaciones previas: antes de definir las áreas vocacionales de la persona es importante verla en acción. Por ello de manera conjunta se deben proponer actividades nuevas relacionadas con los intereses y habilidades manifestados u observados en los pasos anteriores. Estas actividades se realizan en contextos ordinarios.

Al menos se deben realizar **3 actividades nuevas** con la persona. Estas actividades son muy relevantes para el descubrimiento, puesto que, posibilitan que la persona haga cosas que nunca había realizado y descubra nuevas habilidades e intereses, o compruebe en profundidad si algo que cree que le gusta realmente es así.

Ten en cuenta que cada actividad observada ha de responder a una habilidad, interés o condición ideal de contexto. Es importante identificar qué queremos comprobar con cada actividad.

Por ejemplo: si una persona ha manifestado en varias ocasiones que le gustaría trabajar con niños/as, podemos realizar un día un voluntariado en un servicio de conciliación para que pueda comprobar si realmente el trabajo con niños/as es tal y como se imaginaba. (interés)

Podemos observar qué competencias tiene para tratar con niños (**habilidad**).

Si se le da mejor trabajar con un grupo o a nivel individual (**condición ideal** de contexto).

En el caso de no poder observar actividades nuevas fuera del entorno escolar, podremos proponer alguna salida en grupo relacionada con la actividad que queremos que el alumno/a en cuestión desarrolle. También podremos plantear alternativas de actividades utilizando el espacio del entorno escolar, donde el alumnado no participa habitualmente (administración, mantenimiento, apoyo en comedor, biblioteca...)

► Toma **fotos** y ponlas en el registro.

Actividades, situaciones y lugares que deben ser evitados.

Información previa: con toda la información recopilada señala en este apartado aquellas actividades, situaciones y lugares que crees que deben ser evitados con la persona.

► Actividad NUEVA número 1

Fecha de realización:

Persona que acompaña a la actividad:

Justificación de la elección conjunta de la actividad:

Lugar de realización:

Descripción y cuestiones observadas:

Habilidades. Describe cual

Intereses. Describe cual

Condiciones ideales de contexto. Describe cual

Apoyos precisados para la realización de la actividad:

► Actividad NUEVA número 2

Fecha de realización:

Persona que acompaña a la actividad:

Justificación de la elección conjunta de la actividad:

Lugar de realización:

Descripción y cuestiones observadas:

Habilidades. Describe cual

Intereses. Describe cual

Condiciones ideales de contexto. Describe cual

Apoyos precisados para la realización de la actividad:

► Actividad NUEVA número 3

Fecha de realización:

Persona que acompaña a la actividad:

Justificación de la elección conjunta de la actividad:

Lugar de realización:

Descripción y cuestiones observadas:

Habilidades. Describe cual

Intereses. Describe cual

Condiciones ideales de contexto. Describe cual

Apoyos precisados para la realización de la actividad:

Resumen de la fase de descubrimiento

Indicaciones previas: en este espacio deberás hacer un resumen de las cuestiones más relevantes. Debemos tener en cuenta, las habilidades, intereses y condiciones ideales del contexto ya que a continuación se deben plantear las **tres áreas vocacionales**.

No olvides anotar si hace uso de la tecnología o los apoyos que utiliza, o las estrategias de entrenamiento específicas que deberían de ser empleadas.

También es importante reflexionar sobre sobre qué se puede mejorar en las siguientes fases o áreas en las que se debe seguir indagando.

Habilidades

Intereses

Condiciones ideales de contexto

Apoyos precisados

Estrategias de entrenamiento específicas

Áreas vocacionales y entrevistas informativas

► ÁREAS VOCACIONALES

Indicaciones previas: las áreas vocacionales **NO son puestos de trabajo** o ideas de negocio, son temas más amplios. Temas que combinan con las tareas, intereses, talentos y habilidades observados.

Por ejemplo:

Área Vocacional: ANIMALES

- Lugares:
1. Almacén de pienso
 2. Tienda animales
 3. Refugio de perros y gatos

1º ÁREA VOCACIONAL:

2º ÁREA VOCACIONAL:

3º ÁREA VOCACIONAL:

Identifica por cada área vocacional lugares donde la gente trabaja con temas similares a los anteriores

Área vocacional 1

Lugar 1:

Lugar 2:

Lugar 3:

Área vocacional 2:

Lugar 1:

Lugar 2:

Lugar 3:

Área vocacional 3:

Lugar 1:

Lugar 2:

Lugar 3:

► ENTREVISTAS INFORMATIVAS

Indicaciones previas: tras elaborar las áreas vocacionales, se realizan una o dos entrevistas informativas para cada una de ellas. La persona participa en las entrevistas informativas. Estas entrevistas se llevan a cabo utilizando un estilo de conversación con preguntas abiertas. Los y las estudiantes junto con la persona de apoyo buscan asesoramiento sobre carreras profesionales, negocios, recursos relacionados, formación en el área...etc.

La información obtenida durante las entrevistas informativas orienta el desarrollo laboral, académico y profesional futuro.

Para buscar empresas o recursos donde poder realizar la visita podemos **revisar el mapa de relaciones**, elaborado en la reunión del círculo de apoyo, o buscar con la persona lugares nuevos.

En este momento hemos de tener muy claro que no estamos buscando trabajo sino **asesoramiento e información** en relación con las áreas vocacionales de la persona. Además de visitar empresas podemos incluir otro tipo de recursos que respondan a las inquietudes de la persona como centros de formación, lugares de participación comunitaria, voluntariados...



▸ Área vocacional 1 ENTREVISTA INFORMATIVA 1

Lugar:

Fecha:

Contacto:

Persona que registra:

Observaciones:

Lugar de trabajo:

Trabajos que se realizan:

Cultura de trabajo:

Tareas coincidentes con área vocacional:

Conexiones (otros negocios o contactos del sector):

Conclusiones:

▸ Área vocacional 1 ENTREVISTA INFORMATIVA 2

Lugar:

Fecha:

Contacto:

Persona que registra:

Observaciones:

Lugar de trabajo:

Trabajos que se realizan:

Cultura de trabajo:

Tareas coincidentes con área vocacional:

Conexiones (otros negocios o contactos del sector):

Conclusiones:

▶ Área vocacional 2 ENTREVISTA INFORMATIVA 1

Lugar:

Fecha:

Contacto:

Persona que registra:

Observaciones:

Lugar de trabajo:

Trabajos que se realizan:

Cultura de trabajo:

Tareas coincidentes con área vocacional:

Conexiones (otros negocios o contactos del sector):

Conclusiones:

▶ Área vocacional 2 ENTREVISTA INFORMATIVA 2

Lugar:

Fecha:

Contacto:

Persona que registra:

Observaciones:

Lugar de trabajo:

Trabajos que se realizan:

Cultura de trabajo:

Tareas coincidentes con área vocacional:

Conexiones (otros negocios o contactos del sector):

Conclusiones:

▶ Área vocacional 3 ENTREVISTA INFORMATIVA 1

Lugar:

Fecha:

Contacto:

Persona que registra:

Observaciones:

Lugar de trabajo:

Trabajos que se realizan:

Cultura de trabajo:

Tareas coincidentes con área vocacional:

Conexiones (otros negocios o contactos del sector):

Conclusiones:

▶ Área vocacional 3 ENTREVISTA INFORMATIVA 2

Lugar:

Fecha:

Contacto:

Persona que registra:

Observaciones:

Lugar de trabajo:

Trabajos que se realizan:

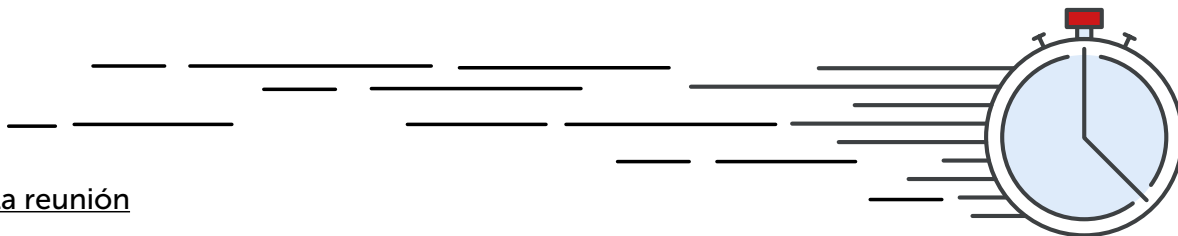
Cultura de trabajo

Tareas coincidentes con área vocacional:

Conexiones (otros negocios o contactos del sector):

Conclusiones:

4.2. Reunión círculo de apoyo



Antes de la reunión

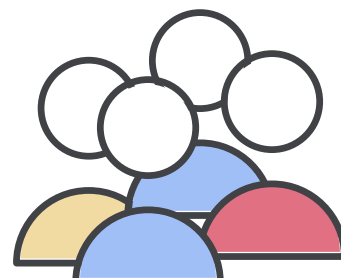
1. Charlar con la persona para decidir quién va a participar en la reunión (familia, amigos, profesionales...) y qué temas se van a tratar.
2. Hacer un pequeño dossier, para cada participante, donde se explica el porqué de la reunión y en qué va a consistir. Para que cada uno prepare sus aportaciones antes de venir a la reunión. (Anexo ejemplo).

En la reunión

1. Reuniones sin mesa, con paneles alrededor para escribir.
2. Duración de la reunión una hora y cuarto.

Tras la reunión

Realizar un cuadernillo de lo que se ha tratado en la reunión para la persona y la familia.



► **Reunión para pensar y hacer cosas juntos**

Esta reunión va a ser un poco diferente. Aquí te lo explicamos todo.

► ¿Cómo va a ser esta reunión?

En esta reunión estarán _____ y todas
las personas que _____ haya elegido que estén.

Hablaremos sobre las cosas que para _____ son importantes. También de cómo
conseguirlas. _____ será la persona importante en esa reunión.

Cada uno dirá lo que opina y llegaremos juntos a un plan para

► ¿Qué normas tiene esta reunión?

- Se trata de hacer entre todos un buen plan para que _____ consiga lo que quiere y tenga lo que necesite.
- Todas las personas invitadas son **importantes**.
- Todos tienen que escribir sus **ideas**. Luego las hablaremos entre todos.
- Todas las personas pueden **hablar**.
- Todas tienen que **escuchar**.
- Hay que ser respetuoso con todas las personas de la reunión.
- El plan que hagamos es un plan de todos, pero sobre todo es de _____ tiene que estar de acuerdo.
- Antes de venir a la reunión todas las personas tienen que pensar en lo que van a contestar.
- Todas están porque les ha invitado _____. Son personas a las que quiere y en las que confía.

► Si tienes cualquier duda puedes hablar con:



Nombre:

Teléfono:

Email:

► Compromiso reunión círculo de apoyo

| ACCIÓN | RESPONSABLE | FECHA INICIO | FECHA REVISION | ESTADO |
|--------|-------------|--------------|----------------|--------|
| | | | | |
| | | | | |
| | | | | |
| | | | | |
| | | | | |

► Fecha próxima reunión:


Fdo.:

Fdo.:

Fdo.:

Fdo.:

4.3. Perfil vocacional

| | |
|---------|---|
| Nombre: |  |
| Fecha: | |

► Aspectos relevantes sobre mi:

| Derechos | | | | |
|----------------------------|----|-------------------|----------------|--------|
| Calificación discapacidad: | Sí | No | Porcentaje: | |
| Tipo de discapacidad: | | | | |
| Fecha de expedición: | | Próxima revisión: | | |
| Valoración de dependencia: | Sí | No | Grado: | Nivel: |
| Recibe prestación: | Sí | No | Cual: | |
| Otro tipo de prestaciones: | | | | |
| Inscripción en el SEPE: | Sí | No | Fecha de alta: | |
| Otros datos de interés: | | | | |

| Bienestar Físico |
|--|
| Explica brevemente el estado de salud o la discapacidad si procede porque tenga impacto sobre el empleo (ayudas técnicas, citas médicas, medicación, etc.) |
| |

► Me relaciono con:

Relaciones interpersonales

A través de la información obtenida, ayuda a que la persona elabore su inventario de capital social, consulta el mapa de relaciones elaborado en la reunión de Círculo de Apoyo

► Quiero aprender:

Desarrollo personal

Haz un resumen tu estilo de aprendizaje y recopila aquellas actividades sobre las que te gustaría aprender más y que han sido identificadas en la fase de descubrimiento. No te olvides de indicar los apoyos que necesitas para aprender nuevas cosas. Esto servirá para cualquier aprendizaje que desees adquirir en relación a tu crecimiento personal, destaca si es necesario usar tecnología, o qué oportunidades tienes para aprender.

Estilo de aprendizaje:

Actividades sobre las que aprender más:

Apoyos necesarios:

Otros comentarios:

► Me gusta y e interesa:

Autodeterminación

Tras la exploración indicar en el resumen cuáles son tus aficiones y actividades favoritas, tu rutina diaria, las tareas laborales que más te gustan... Tras mostrar esta información es importante destacar los apartados incluidos en el cuadro

Resumen:

Intereses:

Habilidades:

Condiciones ideales del contexto:

Apoyos que utilizas:

Estrategias de entrenamiento específicas:

► Mi bienestar emocional:

Incluir una descripción sobre las habilidades personales y capacidades (ejm: puedo usar las manos, veo bien, me comunico, no puedo levantar bultos pesado, no puedo utilizar números.) tras mostrar esta información es importante destacar los apartados incluidos en el cuadro.

Resumen:

Soy muy bueno en:

Me produce inseguridad o ansiedad o estoy molesto cuando:

Cuando estoy estresado me relaja y me ayuda a estar bien:

► Mi bienestar material:

Incluir una descripción los intereses que manifiesta la persona en relación los aspectos materiales relacionados con el trabajo

Quiero trabajar para:

Utilizo el dinero para (comprar, abono transporte, transferencias, tarjeta bancaria...)

► Inclusión social:

Participo

Indica en el siguiente cuadro recursos, empleadores, opciones de transporte, vecinos de interés, espacios de participación, en el entorno de la persona.

► Áreas vocacionales:

Anota las áreas vocacionales teniendo en cuenta que NO son puestos de trabajo (jardinero, auxiliar de limpieza o dependiente) ni ideas de negocio, ni tareas, ni habilidades, sino que se trata de temas amplios, combinan con las tareas, intereses, talentos y habilidades observados. Se pueden combinar y encajar unos con otros (Naturaleza en vez de jardinero, o Alimentación/Atención al Público, en vez de dependiente).

Área vocacional 1:

Área vocacional 2:

Área vocacional 3:

► Entrevistas informativas:

Haz un resumen de los aspectos más relevantes de las entrevistas informativas que se han realizado por cada área vocacional, en el caso de haber realizado alguna más inclúyela en este apartado.

Entrevistas informativas del área vocacional 1:

Entrevistas informativas del área vocacional 2:

Entrevistas informativas del área vocacional 3:

4.4. Plan de acción de futuro

Utilizando la información recogida durante la fase de Descubrimiento, identifica acciones orientadas al futuro deseado al término de la etapa escolar, que faciliten y promuevan el acceso a recursos que mejor se adapten a los intereses de la persona, bien sea:

- ▶ Acceso al empleo
- ▶ Recursos para el empleo
- ▶ Recursos de atención diurna
- ▶ Acciones formativas
- ▶ Experiencias no remuneradas en recursos comunitarios

Para elaborar el Plan de Acción es necesario que la personas reúna a su círculo de apoyo comenzar revisando el perfil vocacional, explicando la elección de las **3 Áreas Vocacionales** y anotando las propuestas de actividades que en cada área ayuden a la persona aumentar sus posibilidades de acceso al empleo.

Estas acciones podrán ir desde los aspectos más sencillos, que tengan que ver con su día a día y que se puedan realizar en el entorno familiar, hasta acciones de más calado, como un voluntariado, o una práctica en empresa.

Elabora junto con el círculo de apoyo un listado de lugares o recursos donde se realizan trabajos, actividades, acciones formativas relacionados con cada una de las tres áreas vocacionales.

- ▶ Nombre de la persona:
- ▶ Nombre de la persona con quién completa el plan:

- ▶ Datos de la reunión del círculo de apoyo:

Fecha:

Participantes:

Conclusiones:

▸ Listado de recursos

| Área vocacional 1 | Área vocacional 2 | Área vocacional 3 |
|-------------------|-------------------|-------------------|
| 1 | | |
| 2 | | |
| 3 | | |
| 4 | | |
| 5 | | |
| 6 | | |
| 7 | | |
| 8 | | |
| 9 | | |
| 10 | | |
| 11 | | |
| 12 | | |
| 13 | | |
| 14 | | |
| 15 | | |
| 16 | | |
| 17 | | |
| 18 | | |
| 19 | | |
| 20 | | |

► Acciones de mejora orientadas al futuro

| Área vocacional 1 | | | | | |
|--------------------------|----------|--------------|-----------------|-------------------|---------------|
| | Acciones | Responsables | Fecha de inicio | Fecha de revisión | Observaciones |
| 1 | | | | | |
| 2 | | | | | |
| 3 | | | | | |
| 4 | | | | | |

| Área vocacional 2 | | | | | |
|--------------------------|----------|--------------|-----------------|-------------------|---------------|
| | Acciones | Responsables | Fecha de inicio | Fecha de revisión | Observaciones |
| 1 | | | | | |
| 2 | | | | | |
| 3 | | | | | |
| 4 | | | | | |

| Área vocacional 3 | | | | | |
|--------------------------|----------|--------------|-----------------|-------------------|---------------|
| | Acciones | Responsables | Fecha de inicio | Fecha de revisión | Observaciones |
| 1 | | | | | |
| 2 | | | | | |
| 3 | | | | | |
| 4 | | | | | |

