

Emprego personalizado

QUE É O EMPREGO PERSONALIZADO?

- É un posto de traballo deseñado e creado para unha persoa.
- É un tipo de emprego moi útil para as persoas ás que máis lles custa atopar traballo.

Por exemplo, as persoas con grandes necesidades de apoio.

CARACTERÍSTICAS



O posto de traballo non existe, créase para a persoa.



Sempre aporta valor á empresa ou entidade que contrata.



O emprego personalizado ten unha metodoloxía propia.

IDEAS FORZA



Trata de **individualizar** a relación laboral entre persoas empregadas e persoas empregadoras. É un **emprego a medida**.



Baséase na búsqueda activa de **áreas vocacionais**.



É unha **oportunidade** para crear situación únicas.

TEN 4 FASES

FASE 1

EXPLORACIÓN E DESCUBRIMENTO

Proceso de escoita, coñecemento e indagación profunda da persoa e da súa contorna.

FASE 2

PLANIFICACIÓN

Identificar se hai empresas que encaixen nos talentos da persoa que busca emprego.

FASE 3

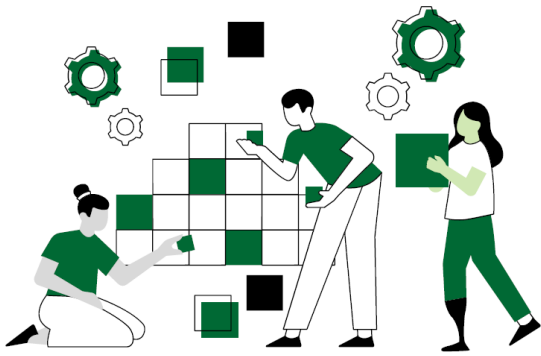
NEGOCIACIÓN

Contáctase con empresas para facerlles ver o que pode aportar a persoa á súa empresa.

FASE 4

APOIO

Facilítanse os apoios ás persoas empregadas e á empresa para garantir o éxito.



Emprego personalizado

ROLES

Que fai cada perfil?



Con esta metodoloxía, a **participación** da persoa con discapacidade é esencial. Ela é quen toma as decisións.

A **autorrepresentación** é fundamental.

A PERSOA CON DISCAPACIDADE

A persoa coñécese a sí mesma:

- Descubre os seus talentos.
- Descubre os contextos nos que se sente cómoda.
- Descubre onde lle gustaría traballar.

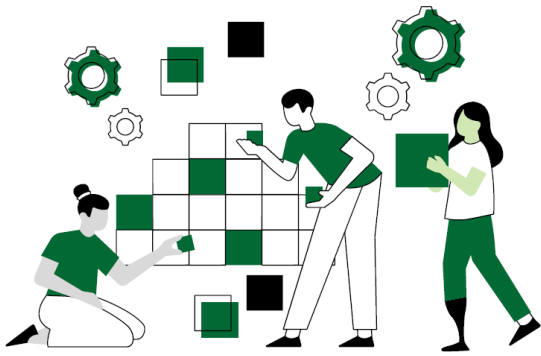
Ela represéntase a sí mesma: é quen planifica, visita empresas e negocia.



O PROFESIONAL

Facilita o camiño para que a persoa con discapacidade intelectual poda coñecer empresas e contactar con elas.





Emprego personalizado

ROLES

Que fai cada perfil?



O CÍRCULO DE APOIO

O círculo de apoio son familiares e persoas cercanas á persoa con discapacidade intelectual que está na procura de emprego.

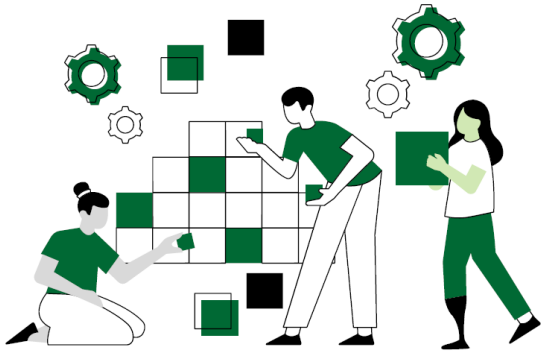
Son fonte principal de información sobre a persoa.

Cando o emprego personalizado ten éxito, o círculo de apoio enriquecese, conectando con máis persoas na contorna.

A EMPRESA

- Identifica necesidades nas que poda traballar a persoa con discapacidade intelectual.
- Tamén identifica aspectos nos que a empresa pode mellorar e a persoa pode aportar valor.
- Facilita a planificación e coñece negocios que poden interesar ás persoas.
- Pode ser aliada para coñecer a outras empresas.





Emprego personalizado

FASE 1

Exploración e descubrimento



TRAXECTORIA VITAL

Nesos encontros revisamos a traxectoria vital da persoa.



MAPA DE RELACIÓNS

Con elas, creamos un mapa de relacións interpersoais e comunitarias.



ÁREAS VOCACIONAIS

Clarificamos cales son as áreas vocacionais da persoa.

1



ESPAZOS DE ESCOITA

Xeramos espazos de escoita para coñecer mellor á persoa.

2



EQUIPO

Contamos coas persoas que mellor a coñecen para descubrir intereses.

3

4

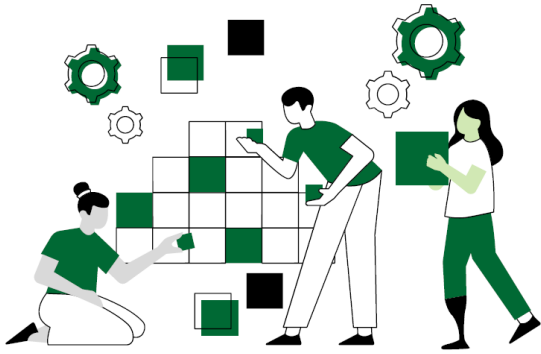


CONTORNA

Recopilamos información para facilitar o aumento da participación.

5

6



Emprego personalizado

FASE 2

Planificación

A persoa xa detectou os seus talentos e capacidades.

Agora debemos organizar toda a información para poder presentala ás empresas da mellor forma posible.

NESTA FASE CREAMOS 2 MATERIAIS:



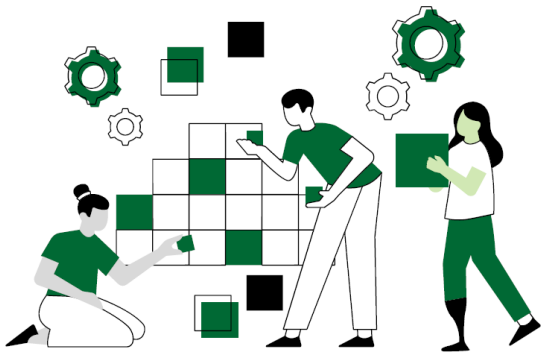
LISTA DOS 20

A persoa elixe 3 temas vocacionais identificados na fase anterior e crea unha lista de 20 negocios onde realizan traballos relacionados con esos 3 temas vocacionais.



LISTA DE ENTREVISTAS INFORMATIVAS

Da lista de 20 negocios apuntamos cales ímos visitar para saber como funciona a empresa e os tipos de traballos que se fan nela.

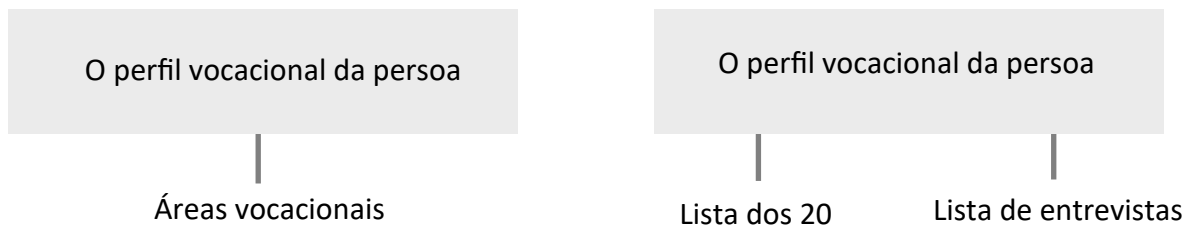


Emprego personalizado

FASE 3

Negociación

Chegamos a esta fase con:



1

VISITAS

A persoa que busca emprego e a persoa profesional realizan as visitas e as entrevistas ás empresas que lle interesan á persoa.



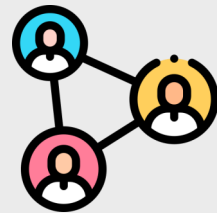
2

CONECTAR NECESIDADES E HABILIDADES

Fai unha lista de necesidades detectadas na empresa que encaixan coas capacidades da persoa.

Son tarefas que pode realizar.

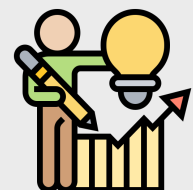
É un mapa de oportunidades.



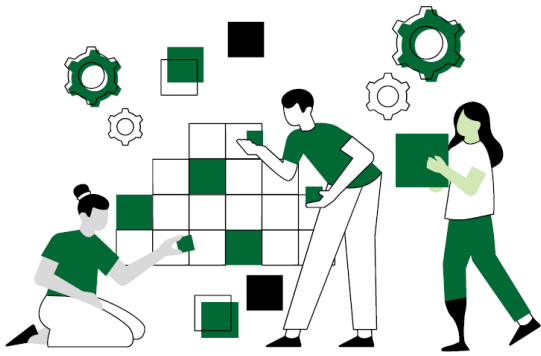
3

NEGOCIACIÓN

Negociamos coa empresa e coa persoa con discapacidade para crear un posto de traballo novo que beneficie ás dúas partes según as necesidades e habilidades.



A partir de aquí hai que avaliar se os obxectivos estanse a cumprir e no caso de que sexa necesario, facer os cambios precisos para continuar prestando apoio.



Emprego personalizado

FASE 4

Apoio

Nesta fase, o obxectivo é manter o éxito da negociación.

Para iso son fundamentais o *feedback* e os cambios.

Unha compañeira ou un compañeiro de traballo é a persoa responsable de formar á persoa con discapacidade.

A persoa profesional de emprego personalizado:



Orienta a esa compañeira ou compañeiro e colabora na formación inicial.



Introduce á persoa con discapacidade na cultura do traballo.



Potencia relacións coas compañeiras e cos compañeiros.



Tamén o apoia fora do posto de traballo para lograr unha vida inclusiva.



Mantén una comunicación e *feedback* continuo entre a empresa empregadora e a persoa empregada.

Ese *feedback* pode responder a preguntas como:



Cubríronse as necesidades?



Que poderíamos mellorar?



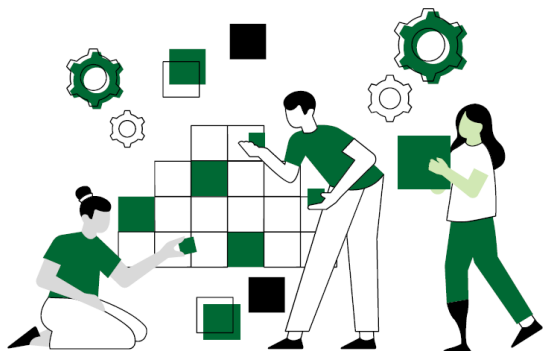
Que che gustou máis do noso servizo?



Hai algo que podamos facer para que a persoa empregada cumpra as expectativas da empresa?



Con toda a información recibida no *feedback*, prepara os cambios precisos para mellorar os apoios.



Emprego personalizado

UN PROXECTO EUROPEO APOIADO POR:

Ministerio de Inclusión do Goberno de España
a través de:

- Plan de Recuperación, Transformación e Resiliencia.
- Fondos NEXT Generation.
- Plan España Pode.



Financiado por
la Unión Europea
NextGenerationEU



www.fademga.org

