

Documento 6

Informe Final
de resultados

Autoría:

Plena inclusión España.



Tipo publicación:

Estudio

Edita:

Plena inclusión España.
Madrid. 2025.

Avenida General Perón, 32. Planta 1.
Código postal 28020. Madrid

info@plenainclusion.org

www.plenainclusion.org

2025

Coordinación:

Red de Accesibilidad Cognitiva de Plena inclusión España.

Diseño y maquetación:



Bárbara López de Toledo.

Financiación:

Ministerio de Derechos Sociales y Agenda 2030, fines solidarios y Fundación ONCE.



POR SOLIDARIDAD
OTROS FINES DE INTERÉS SOCIAL





ÍNDICE

1	¿Qué es este informe?	4
2	Construimos comunidades accesibles	6
	¿Quiénes somos?	7
	El proyecto	8
	¿Qué es la accesibilidad cognitiva?	9
	¿Qué es el desarrollo comunitario?	10
3	Por qué este proyecto	11
	Lo que dicen las normas, las leyes y las estrategias....	12
	Las metodologías que hemos utilizado.....	14
4	El proyecto paso a paso	17
	Etapas del proyecto.....	19
	Equipos de exploración.....	20
	Roles de los miembros del equipo	21
	Calendario de actividades.....	22
	Actividades realizadas.....	27
5	Resultados y recomendaciones	28
	5.1 Datos sobre la participación por federación	29
	5.2 Evaluación de los equipos participantes.....	43
	5.3 Evaluación técnica.....	49
	5.4 Recomendaciones.....	61
6	Conclusiones generales del proyecto	63
	Reflexión sobre los aprendizajes y logros alcanzados	
7	Retos: hacia una sociedad inclusiva	66
8	Herramientas del proyecto	70

1

¿Qué es este informe?






Este informe detalla el proyecto “Construimos comunidades accesibles”, desarrollado por la red de accesibilidad cognitiva de Plena Inclusión.



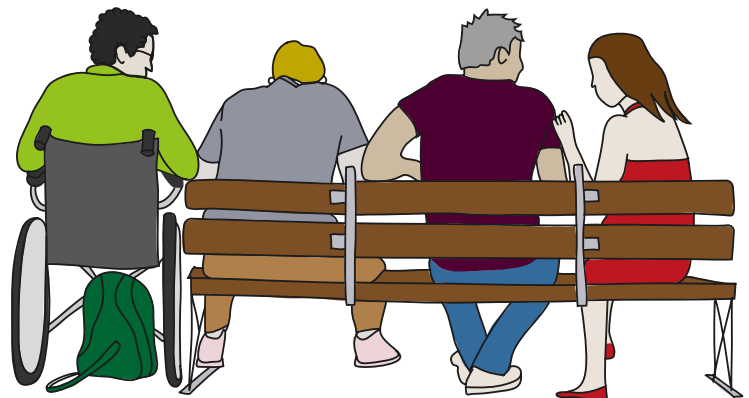
Su objetivo es investigar y promover la **accesibilidad cognitiva y la inclusión social** de personas con discapacidad intelectual, autismo y otros colectivos con dificultades de comprensión, creando entornos accesibles, comprensibles e inclusivos que favorezcan la igualdad de oportunidades y la integración social.

A través de este informe, se exponen los aprendizajes y resultados obtenidos, con el fin de compartir una experiencia útil y transferible para administraciones públicas, entidades sociales, empresas y la ciudadanía en general.

Para ello:

-  Hemos investigado cómo funcionan las comunidades desde la mirada de la accesibilidad cognitiva: relaciones y conexiones, recursos, barreras y facilitadores.
-  Hemos creado y validado herramientas aplicables en el territorio (mapeo comunitario, escucha, interpretación colectiva y co-creación).
-  Hemos divulgado y sensibilizado a la comunidad sobre accesibilidad cognitiva (formación; evaluación de entornos físicos y webs; Lectura Fácil y pictogramas).

El enfoque ha sido **participativo y comunitario**, implicando a vecinas y vecinos, agentes comunitarios, servicios públicos, comercios y redes de trabajo de Plena inclusión. Esta colaboración permitió conocer mejor el entorno, fortalecer vínculos y proponer mejoras concretas para que espacios y servicios sean más fáciles de entender y usar.

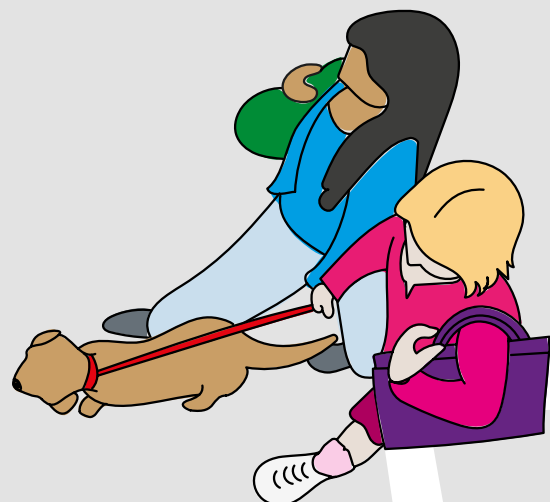


El proyecto fue ideado y coordinado por Plena inclusión, con su red territorial, y contó con el apoyo del Ministerio de Derechos Sociales, Agenda 2030 y Consumo, y de Fundación ONCE.



2

Construimos comunidades accesibles





¿Quiénes somos?

Plena inclusión es un movimiento asociativo que, desde hace más de 60 años, defiende en España los **derechos de las personas con discapacidad intelectual y del desarrollo y sus familias**. Nuestra misión es, desde un compromiso ético, ofrecer apoyos y oportunidades para que cada persona y su familia desarrollen su proyecto de vida y participen como ciudadanía de pleno derecho en una sociedad justa e inclusiva.

La estructura y el alcance de los proyectos de Plena inclusión España se organizan a través de:



Cómo trabajamos

- Desarrollamos proyectos alineados con nuestra misión, visión y valores.
- Los equipos de las federaciones participan en redes y grupos de trabajo estatales.
- Nos guía el plan estratégico “Ganamos en comunidad”, que fija los objetivos y acciones para toda la organización, construido de forma participada.





El proyecto: Construimos comunidades accesibles

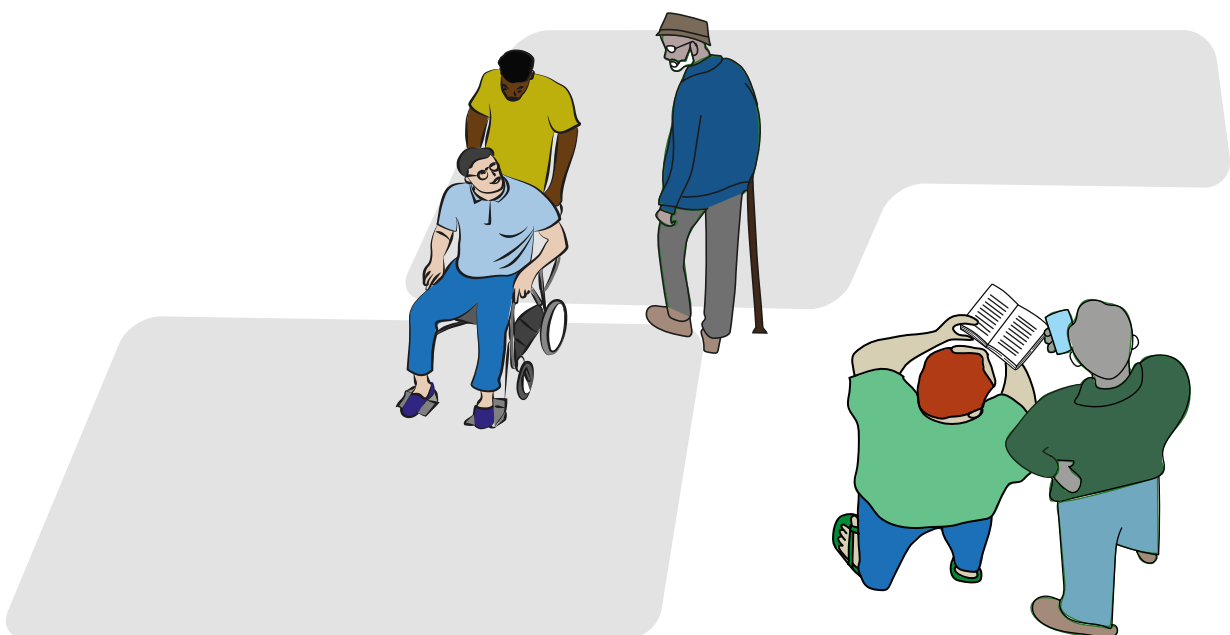
La investigación “Construimos comunidades accesibles” dio respuesta a varios de los retos del Plan Estratégico “Ganamos en comunidad” de Plena inclusión y continuó el trabajo de la Red de Accesibilidad, que impulsa proyectos para construir comunidades más accesibles e inclusivas.

El proyecto se desarrolló como un pilotaje de innovación social, orientado a generar conocimiento práctico y transferible sobre cómo mejorar la comprensión y la participación en la vida comunitaria.

Este trabajo dio continuidad a la experiencia previa del año anterior, el proyecto “Comunidades accesibles,” en el que se realizaron 10 evaluaciones de accesibilidad cognitiva en trayectos de autobuses de 10 localidades españolas. Aquella experiencia permitió recoger en un informe las barreras detectadas y las recomendaciones de mejora para lograr servicios de transporte más comprensibles, implicando a administraciones públicas, empresas y ciudadanía.

En esta nueva edición, los motores principales fueron **la accesibilidad cognitiva y la vida en comunidad**: dos pilares esenciales para el desarrollo de proyectos de vida plena de las personas con discapacidad intelectual y del desarrollo y sus familias.

El proyecto “Construimos comunidades accesibles” se desarrolló con un enfoque participativo, donde la colaboración activa de la comunidad, agentes sociales, y entidades fue clave para promover entornos más accesibles e inclusivos. Este proceso incluyó el uso de metodologías de desarrollo comunitario, a través del mapeo comunitario, la escucha activa, y la co-creación de soluciones adaptadas a las necesidades locales.





¿Qué es la accesibilidad cognitiva?

Comprender el entorno es un derecho de todas las personas. Para participar en igualdad necesitamos entender la información que recibimos, las señales que vemos, los productos y servicios que usamos, los espacios digitales y las gestiones cotidianas.

Calles, plazas, parques, centros deportivos y culturales, comercios o ayuntamientos: todo debería ser fácil de entender y usar. La accesibilidad cognitiva hace que los entornos y los servicios sean comprensibles para todas las personas. Es un derecho reconocido en la ley y forma parte de la accesibilidad universal.

Esta ley se llama:

Ley 6/2022, de 31 de marzo de modificación del Texto refundido de la Ley general de derechos de las personas con discapacidad y de su inclusión social, aprobado por Real decreto legislativo 1/2013, de 29 de noviembre, para establecer y regular la accesibilidad cognitiva y las condiciones de exigencia y aplicación.

La ley reconoce la accesibilidad cognitiva como parte de la accesibilidad universal. Hace posible que todas las personas comprendan, se comuniquen e interactúen con su entorno mediante recursos como la Lectura Fácil, los SAAC, pictogramas y apoyos humanos o tecnológicos.

En resumen, es la condición que garantiza que un entorno, proceso, producto o servicio sea comprensible, y por tanto accesible, asegura la inclusión de todos los colectivos, independientemente de sus capacidades cognitivas.

Muchas barreras que viven las personas con discapacidad intelectual y del desarrollo se relacionan con la falta de comprensión del entorno.

Mejorar la accesibilidad cognitiva hace el mundo más fácil de entender y beneficia también a:

- Personas mayores con deterioro cognitivo.
- Personas con problemas de salud mental.
- Personas con parálisis cerebral.
- Personas migrantes con menor dominio del idioma.
- Personas con baja alfabetización.
- Cualquier persona en determinados momentos o situaciones.



¿Qué es el desarrollo comunitario?

El desarrollo comunitario es un enfoque que promueve la participación activa y el fortalecimiento de la comunidad. Su objetivo es transformar el entorno para que todas las personas, sin importar sus capacidades, puedan elegir, pertenecer y participar en igualdad de condiciones. Este enfoque busca la desinstitucionalización de la vida de las personas con discapacidad y crear entornos más inclusivos y sostenibles.

Los **objetivos** principales del desarrollo comunitario son:

- Conectar personas y recursos para actividades significativas.
- Crear y cuidar vínculos: tejido relacional y apoyo mutuo.
- Ajustar el entorno a intereses y necesidades, facilitando participación y elección.

Las **herramientas** usadas en el proyecto han sido:

- Mapeo comunitario.
- Proceso de escucha.
- Interpretación colectiva.
- Co-creación.

En conclusión, la accesibilidad cognitiva y el desarrollo comunitario son claves para identificar y aprovechar los recursos de la sociedad, tejiendo redes y conexiones que mejoren la comunidad desde un enfoque inclusivo. Este informe recoge el trabajo realizado y las recomendaciones de mejora de accesibilidad cognitiva para avanzar hacia entornos más comprensibles, accesibles e inclusivos.

La accesibilidad cognitiva no es solo un derecho, es también una condición esencial para garantizar la autonomía y la plena participación, así como un pilar para el bienestar colectivo y para construir una sociedad verdaderamente inclusiva.

Por tanto, para hacer este proyecto nos surgía, una definición del problema:



Las comunidades no están preparadas para la inclusión y la diversidad.

Y una solución:



Construyamos comunidades inclusivas y accesibles, donde todas las personas tengan su lugar y sus voces cuenten para crear las soluciones.

3

Por qué este proyecto



Lo que dicen las leyes, las normas y las estrategias

La accesibilidad universal es un derecho reconocido en la Convención de la ONU sobre los derechos de las personas con discapacidad y en la legislación española, pero aún persisten barreras —especialmente en la accesibilidad cognitiva— que limitan la participación plena de las personas con discapacidad intelectual y del desarrollo.

El proyecto Construimos comunidades accesibles responde a este reto, contribuyendo al cumplimiento de la Convención, los Objetivos de Desarrollo Sostenible y la Constitución Española, que en su recién reformado [artículo 49](#) obliga a los poderes públicos a garantizar la autonomía personal y la inclusión social de las personas con discapacidad. En este marco, la accesibilidad cognitiva y la vida en comunidad son esenciales para asegurar igualdad de oportunidades, más autonomía y una ciudadanía plena para todas las personas.

La [Ley 6/2022](#) modifica el Real Decreto Legislativo 1/2013 por el que se aprueba el Texto Refundido de la Ley General de derechos de las personas con discapacidad y de su inclusión social para reconocer y regular la accesibilidad cognitiva como parte de la accesibilidad universal.

Dicha ley, define que la accesibilidad cognitiva garantiza la comprensión, la comunicación y la interacción de todas las personas, a través de recursos como la lectura fácil, los sistemas de comunicación aumentativa y alternativa, los pictogramas y otros apoyos humanos y tecnológicos. Además, fija su aplicación en ámbitos clave como telecomunicaciones, espacios públicos, transporte, bienes y servicios, administraciones públicas, justicia, participación ciudadana, patrimonio cultural y empleo.

El [Acta Europea de Accesibilidad de 2025](#) es una legislación que promete transformar la accesibilidad de productos y servicios en toda la Unión Europea. Con esta ley, se busca garantizar que todas las personas, incluyendo a aquellas que tengan alguna discapacidad, puedan acceder sin barreras a bienes y servicios clave. Las obligaciones de aplicar soluciones de accesibilidad van dirigidas a fabricantes de productos, proveedores de servicios, distribuidores, importadores y al sector público y privado.

Asimismo, se citan otras leyes y normativas relevantes que refuerzan el derecho a la accesibilidad, incluida la accesibilidad cognitiva:

Ley 11/2023 que establece los requisitos de accesibilidad para productos y servicios, garantizando su uso y comprensión por todas las personas.

Real Decreto 193/2023 que regula las condiciones necesarias para evitar cualquier forma de discriminación en el acceso a bienes y servicios.

Real Decreto 1112/2018 sobre la accesibilidad de los sitios web y aplicaciones del sector público, destacando la importancia de la comprensibilidad de la información, elemento esencial de la accesibilidad cognitiva.

Hacemos referencia a especificaciones técnicas que afectan a la accesibilidad cognitiva recogidas en diferentes normas que provienen del consenso y se basan en los resultados de la experiencia y del desarrollo tecnológico y proporciona reglas, directrices o características para actividades o resultados. Entre ellas:

UNE 170001-1:2007, criterios DALCO: deambulación, aprehensión, localización, comunicación.

UNE 153101:2018 EX Lectura fácil. Pautas y recomendaciones para la elaboración de documentos.

UNE 170002:2022 Requisitos de accesibilidad para los elementos de señalización en la edificación.

UNE-ISO 9186-1:2022, UNE-ISO 9186-1:2022, UNE-ISO 9186-1:2022 dedicadas a símbolos gráficos.

UNE-EN 17161:2020 Diseño para todas las personas. Accesibilidad a través de un enfoque de diseño para todas las personas en productos, bienes y servicios. Ampliando la diversidad de usuarios.

UNE-EN 17210:2021 Accesibilidad del entorno construido. Requisitos funcionales.

UNE-EN 301549:2022 Requisitos de accesibilidad para productos y servicios TIC.

Igualmente, se integran en este contexto la **Orden TMA/851/2021** de 23 de julio, sobre accesibilidad en entornos urbanos, y el Código Técnico de la Edificación (CTE), ambos constitutivos del marco jurídico estatal en materia de accesibilidad universal. Estas normas establecen las condiciones básicas que deben cumplir los entornos urbanos y edificados para garantizar su uso de forma no discriminatoria, independiente y segura por todas las personas, con independencia de sus capacidades.

En el caso del CTE, su **Documento Básico DB-SUA 9** (“Seguridad de utilización y accesibilidad”) regula los requisitos esenciales que aseguran la accesibilidad física y la utilización autónoma de los espacios construidos. Si bien estas disposiciones se centran en los aspectos físicos y sensoriales de la accesibilidad, también ofrecen una base que puede favorecer la accesibilidad cognitiva, en la medida en que promueven entornos comprensibles, bien señalizados y coherentes en su diseño.

No obstante, se reconoce que el desarrollo normativo actual presenta un amplio margen de mejora en lo relativo a la accesibilidad cognitiva, ámbito que requiere una mayor concreción en cuanto a criterios de legibilidad, comprensión, orientación espacial e interpretación de la información en los entornos urbanos y edificatorios. Avanzar en esta línea resulta esencial para consolidar una accesibilidad verdaderamente universal que contemple todas las dimensiones de la experiencia humana.

Las metodologías de trabajo que utilizamos

El proyecto investigó en la comunidad y creó herramientas de apoyo para sensibilizar sobre accesibilidad cognitiva y mejorar la calidad de vida de personas con discapacidad intelectual y del desarrollo y de otros colectivos con dificultades de comprensión, desde un enfoque de derechos y participación en igualdad.

Construimos comunidades accesibles se desarrolló como un pilotaje: una prueba controlada para poner en marcha ideas nuevas, evaluarlas y, si funcionaban, replicarlas y escalarlas en entornos similares.

El pilotaje dio continuidad al trabajo de Plena inclusión para avanzar en la construcción hacia comunidades más accesibles e inclusivas y se apoyó en la metodología común de evaluación de entornos físicos, así como en la experiencia del pilotaje “Comunidades accesibles” (2024) previamente mencionado.

En el pilotaje pusimos en marcha herramientas tanto de desarrollo comunitario como de accesibilidad cognitiva, destacamos las siguientes:

○ Desarrollo comunitario

Mapeo comunitario, proceso de escucha, interpretación colectiva y co-creación para identificar recursos y relaciones del barrio, comprender las necesidades y definir las propuestas compartidas.

○ Accesibilidad cognitiva

La evaluación de la accesibilidad cognitiva de entornos físicos, webs y apps,) la evaluación de la comprensibilidad y la calidad de los pictogramas o la Lectura fácil, aplicada a documentos, materiales y comunicaciones.

El desarrollo comunitario pone el foco en la vida en comunidad y en los cambios del entorno para que todas las personas participen y ejerzan sus derechos. Impulsa la participación, el apoyo mutuo y las redes locales: cada persona aporta y, juntas, construyen comunidad. Las herramientas de desarrollo comunitario que pusimos en marcha en este proyecto son:

Mapeo Comunitario

¿Qué es?

Es una herramienta que permite comprender las relaciones entre las personas, organizaciones y otros elementos que forman una comunidad. Es un proceso en el que se identifica los agentes e iniciativas que hay en un territorio y forman parte de un sistema.

¿Para qué sirvió?

Nos ayudó a analizar cómo las iniciativas y acciones de un territorio se relacionan unas con otras y a encontrar las necesidades que faltan por atender. Con el mapeo comunitario identificamos en qué lugares del sistema podemos intervenir para provocar mejoras duraderas.

Proceso de escucha

¿Qué es?

Es una conversación estructurada con la comunidad que tiene como objetivo conocer mejor un territorio o barrio.

¿Para qué sirvió?

Para escuchar a los vecinos y a las vecinas del barrio y para conocer:

- Qué recursos tiene el barrio.
- Qué relaciones hay en el barrio.
- Lo que opinan las personas del barrio en el que viven.
- Como es su comunidad.

Tener las ideas de las personas de una comunidad nos ayudará a hacer más fuerte la confianza y las relaciones entre las personas, tener espacios seguros y aumentar las oportunidades que encontramos en el entorno.

En este proceso de escucha también se usan datos, que nos ayudan a completar la información. Usamos informes de gobiernos, artículos científicos y datos estadísticos.

Co-creación

¿Qué es?

Es una forma de trabajar en grupo y crear ideas nuevas que mejoren la vida de las personas en una comunidad.

Este proceso empieza después de la escucha comunitaria, es decir, después de escuchar a los vecinos y a las vecinas del barrio que conocemos.

¿Para qué sirvió?

Para analizar toda la información y las ideas que recogimos en la sesión de la escucha comunitaria.

Interpretación colectiva

¿Qué es?

Es una actividad en grupo que se utiliza después de hacer el mapeo comunitario.

La interpretación colectiva se hace con la información conseguida en el proceso de escucha.

¿Para qué sirvió?

- Ordenar todas las ideas y las opiniones el proceso de escucha.
- Sacar conclusiones.
- Imaginar soluciones entre todos.

Las personas que participan pertenecen a administraciones públicas, entidades, asociaciones de vecinos o centros culturales. Son personas que nunca se han reunido y que a veces no se conocen entre ellos.



4

El proyecto paso a paso



El proyecto fue coordinado por el área de Accesibilidad Cognitiva de Plena inclusión España. Participaron 15 federaciones a través de 15 equipos: 1 equipo promotor estatal formado por **Plena inclusión Canarias, Plena inclusión Castilla La Mancha, Plena inclusión Madrid y Plena inclusión España**, con funciones de coordinación y apoyo, y 14 equipos de exploración que actuaron en sus territorios.

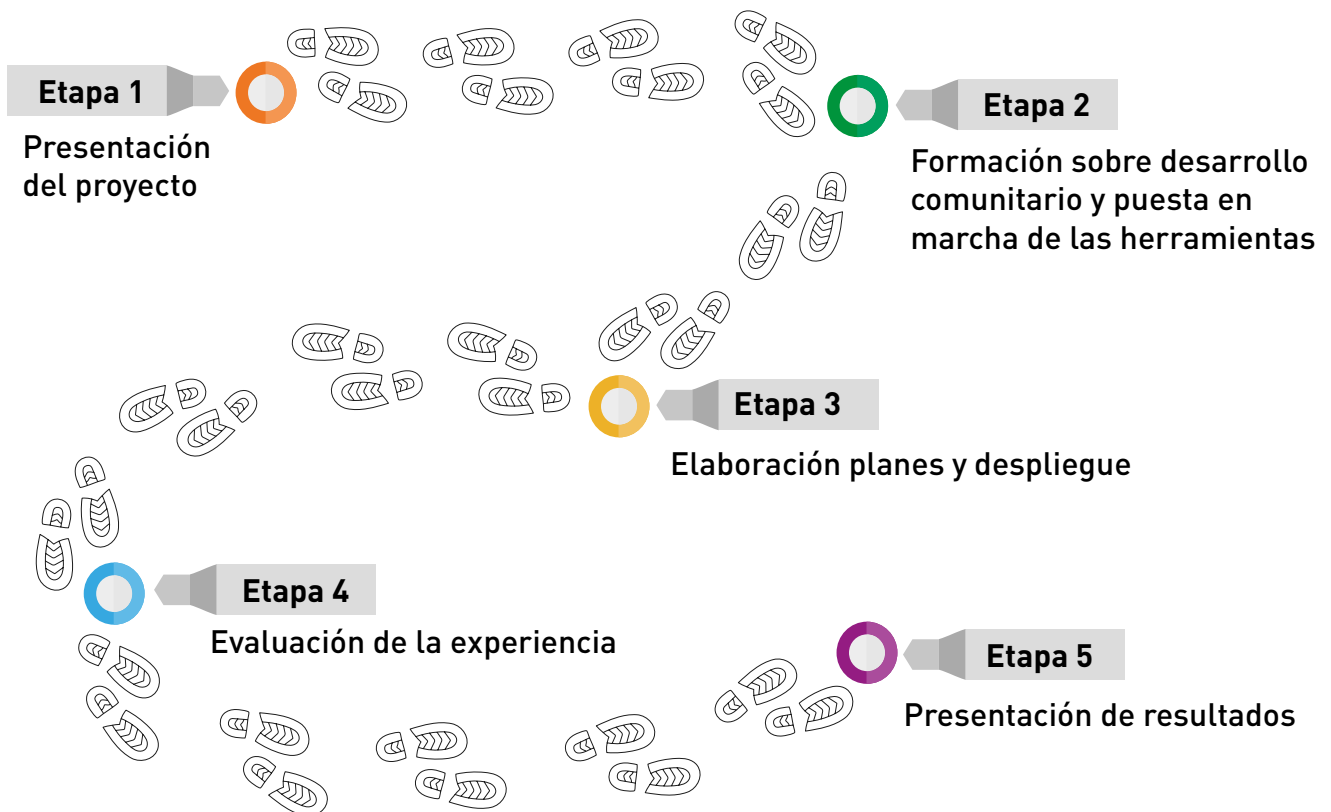


Cada equipo eligió un barrio o zona y definió su plan de trabajo. Se realizaron pilotajes en distintos puntos de España para identificar los recursos y las redes comunitarias, los espacios y los servicios con potencial de mejora en accesibilidad cognitiva, acordar las soluciones con los agentes locales y hacer recomendaciones de mejora, para construir comunidades más accesibles e inclusivas.

¿Qué queríamos conseguir?

- Conocer el barrio seleccionado.
- Trabajar en equipos diversos, incorporando vecinas y vecinos y un agente comunitario.
- Escuchar a la comunidad para comprender cómo es el territorio y qué necesitaba.
- Analizar las oportunidades y las barreras encontradas.
- Definir y priorizar las mejoras (por ejemplo; Lectura Fácil, evaluación de la accesibilidad cognitiva de entornos y señalética comprensible).

Etapas de trabajo



Etapa 1 Presentación del proyecto

- Explicamos el proyecto, definimos los objetivos y el enfoque (desarrollo comunitario y accesibilidad cognitiva).
- Organizamos los equipos, definimos los criterios de participación y seleccionamos los territorios dónde poner en práctica el pilotaje.
- Elegimos y revisamos las herramientas de trabajo.

Etapa 2 Formación y puesta en marcha de herramientas

- Realizamos sesiones de formación sobre mapeo comunitario, proceso de escucha, interpretación colectiva y co-creación.
- Probamos en territorio las herramientas y definimos cuáles usar como trabajo y consulta.

Etapa 3 Despliegue del planes y acciones

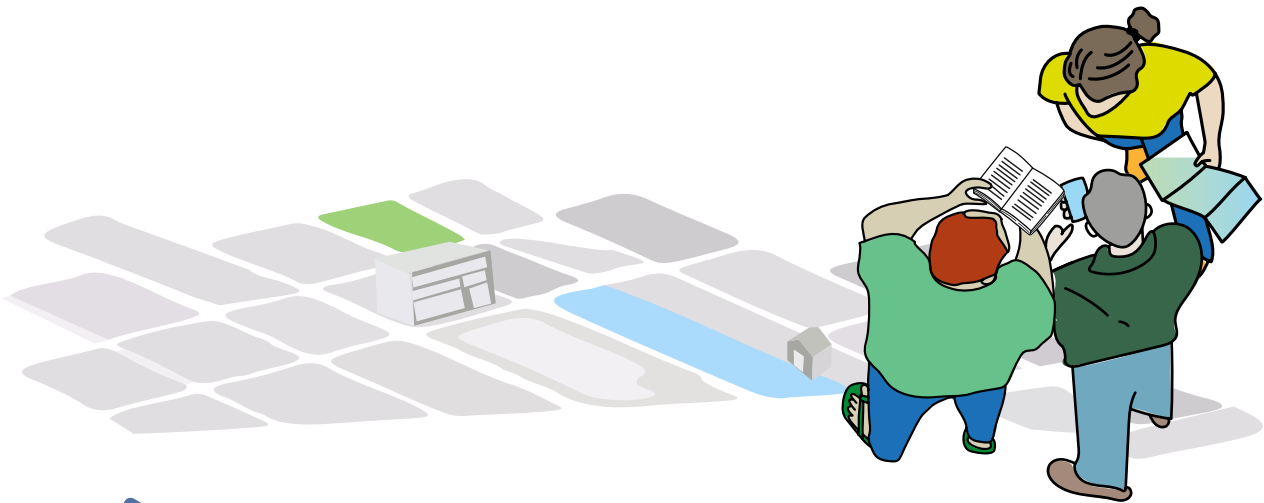
- Compartimos claves metodológicas y elaboramos el plan de acción territorial con acciones y difusión.
- Recogimos información de la indagación y compartimos aprendizajes entre los equipos.
- Elegimos un espacio del barrio para formular recomendaciones de mejora en accesibilidad cognitiva.

Etapa 4 Evaluación del proceso

- Diseñamos los instrumentos de evaluación y aplicamos cuestionarios.
- Redactamos el informe de recomendaciones, integrando las experiencias de todos los territorios.

Etapa 5 Presentación de resultados y conclusiones

- Devolvimos resultados a nivel territorial.
- Presentamos resultados estatales en un seminario.
- Elaboramos el informe final con experiencias, conclusiones y recomendaciones de mejora en accesibilidad cognitiva.



Equipos de exploración y criterios de participación

Los equipos de exploración fueron los encargados de identificar los recursos, las barreras y las soluciones dentro de cada territorio, trabajando directamente con la comunidad. Su labor se centró en explorar y analizar el entorno, realizando conexiones clave con actores locales para fortalecer el proceso de participación comunitaria.

Los equipos eran paritarios y estaban formados por:

- 2-3 personas con dificultades de comprensión (de la entidad/localidad o federación),
- 1-2 profesionales (localidad y federación),
- 1 agente comunitario y,
- 1 vecina/o del barrio.

Las condiciones de participación contaban con:

- Información clara sobre el calendario, la dedicación y la duración de sesiones.
- Espacio común para compartir, conocer herramientas y cocrear el plan de acción.
- Compromiso individual con tiempos y tarea.



Roles de los miembros del equipo de exploración

Cada equipo de exploración debía incluir diferentes personas con diferentes roles, estos fueron:

- **Personas con dificultades de comprensión:** participaron en igualdad; no se exigió saber leer y escribir; recibieron formación; al menos una persona fue experta en accesibilidad cognitiva.
- **Profesionales:** lideraron el proyecto en federación y entidad; guiando las metodologías y garantizando que el enfoque participativo se llevara a cabo de manera efectiva.
- **Vecina/o del barrio:** participaron en todas las fases; mostraron compromiso y motivación; aportaron su conocimiento directo del entorno, ayudando a identificar necesidades locales y establecer las conexiones necesarias para fomentar la participación activa.
- **Agente comunitario:** participaron en todas las fases con iniciativa; colaboró en la búsqueda de soluciones y contó con el apoyo de su entidad. Actuaron como conectores entre el proyecto y la comunidad local, facilitando la colaboración con centros educativos, asociaciones, comercios y otros actores comunitarios.

Entre otros, hemos contado con agentes comunitarios de:

- Servicios públicos de proximidad: ayuntamientos, centros cívicos, culturales y deportivos, entidades de ocio.
- Tejido social: asociaciones vecinales, otras ONG y entidades de tiempo libre.
- Entorno empresarial: empresas locales, asociaciones empresariales y comercios.

Una parte fundamental del trabajo de los equipos fue establecer conexiones comunitarias con diferentes actores y grupos locales, como centros de salud, asociaciones vecinales, servicios sociales, comercios y otros espacios clave del barrio. Estas conexiones han sido esenciales para crear un trabajo colaborativo, garantizando que las soluciones propuestas fueran realmente adaptadas a las necesidades y realidades de la comunidad.

Calendario de actividades

Equipos y colaboradores participantes:

Equipo Pilotaje

Personas: Todos los técnicos y técnicas de las federaciones.
Misión: Conocimiento del proyecto, coordinación territorial.
Participación: Reunión mensual y capacitaciones marzo, abril y mayo.

Equipo promotor

Personas: Técnicos y técnicas de las federaciones de **Plena inclusión Canarias, Plena inclusión Castilla La Mancha, Plena inclusión Madrid y de Plena inclusión España.**
Personas expertas en desarrollo comunitario:
Raquel Santos y Sofía Reyes.
Misión: Establecimiento de criterios selección de entorno y equipos de trabajo, orientación y asesoramiento del proceso a las federaciones, recopilación final de información.
Participación: Reunión mensual.

Equipos de las federaciones

Personas: Actuación en la comunidad.
Misión: Capacitaciones y actuación en el entorno.
Participación: Capacitaciones marzo, abril, mayo y reuniones establecidas en cada plan territorial.

Colaboradores

Personas: Expertos en desarrollo comunitario.
Misión: Ponernos en contacto con conectores comunitarios, capacitarnos.
Participación: En las capacitaciones y asesoramiento.

Enero

- Formación Equipo Pilotaje.
- Capacitación en desarrollo comunitario.
- Colaboradoras: Sofía Reyes y Raquel Santos.



Leyenda:

- Equipo Pilotaje
- Equipo promotor
- Equipos de las federaciones
- Colaboradores

Febrero

- Reunión Equipo Pilotaje accesibilidad cognitiva:
Planificación del pilotaje. 6 de febrero, jueves de 10:30h. a 12:00h.
- Reunión equipo promotor.
- Colaboradora: Raquel Santos.
- En cada territorio:
 - Responsable de la federación:
Identificar el territorio pilotaje, entidades y conformar equipos.
 - Reunión con el equipo para explicar la participación.

Marzo

- ○ 1ª Sesión capacitación: 6 de marzo, jueves 10:30h.
 - Qué es el desarrollo comunitario.
 - Herramienta: mapeo comunitario.
- Colaboradores:
Sofía Reyes.
- Puesta en marcha.
Mapeo comunitario en el territorio identificado.

Abril

- 2ª Sesión capacitación: 3 de abril, jueves 10:30h.
Herramientas:
 - Escucha.
 - Interpretación colectiva.
- Colaboradores:
Conectores comunitarios.
- Puesta en marcha Escucha en el territorio identificado.
 - Metodologías de accesibilidad cognitiva.
- Puesta en marcha Interpretación colectiva en el territorio identificado.
 - Metodologías de accesibilidad cognitiva.

Mayo

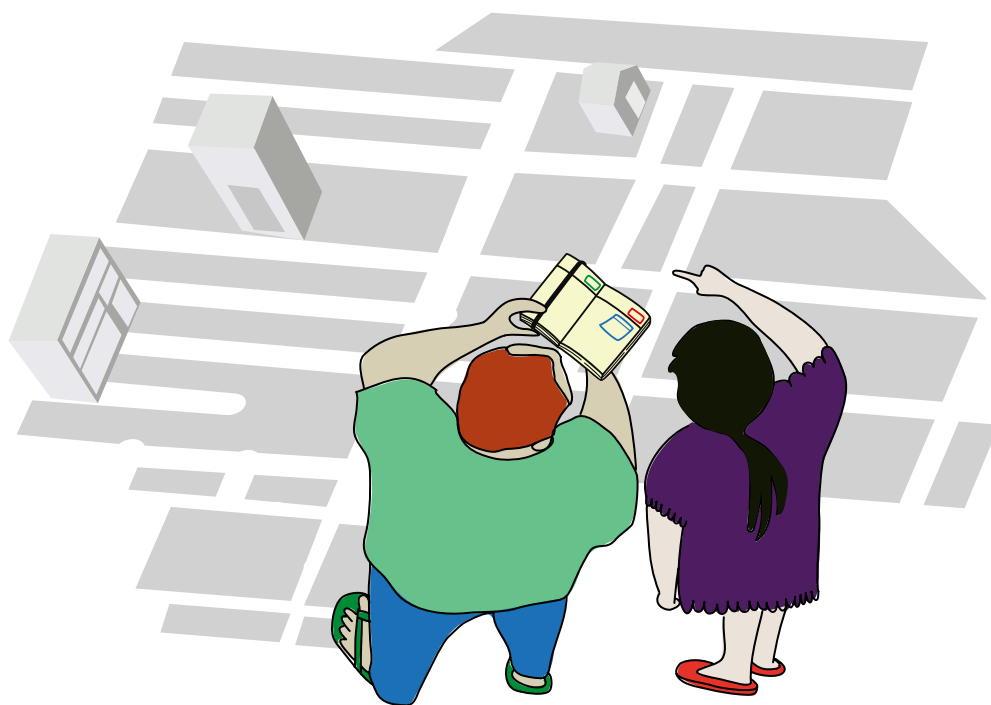
- 3ª Sesión capacitación: 8 de mayo, jueves 10:30h.
Herramientas:
 - Co-creación.
 - Diseño del plan de trabajo en territorio.
- Colaboradores:
Conectores comunitarios.
- Puesta en marcha Co-creación en el territorio Identificado.
 - Metodologías de accesibilidad cognitiva.
- Diseñar plan de trabajo.

Junio

- Reunión Equipo Pilotaje:
5 de junio, jueves de 12h. a 14:30h.
Compartir el plan de trabajo en el territorio. Resolver dudas.
- Colaboradores:
Sofia Reyes, Raquel Santos.

Julio

De julio a septiembre.
Despliegue del plan de trabajo en el territorio



Agosto

○ Asesoramiento, acompañamiento y análisis de las experiencias.

○ Actuación en el entorno y recomendaciones de mejora.

Septiembre

○ Reunión seguimiento promotor y elaboración cuestionario resultados.

Octubre

- Reunión Equipo Pilotaje:
2 de octubre de 10:30h. a 12:00h.
Reunión de seguimiento.

Noviembre

- ● Preparación Seminario.

Diciembre

- Presentación del trabajo en territorio y resultados.
- ● Seminario presentación resultados del pilotaje:
4 de diciembre

Para saber más sobre las metodologías:

Metodología de desarrollo comunitario:



Metodologías de accesibilidad cognitiva:



[Guía de evaluación de la accesibilidad cognitiva de entornos.](#)



[Banco de pictogramas de Plena inclusión.](#)



[Norma UNE de Lectura fácil.](#)

Actividades realizadas

Con la puesta en marcha del proyecto, las actividades llevadas a cabo fueron:

- Capacitación a los equipos en las metodologías utilizadas.
- Aplicación de herramientas de desarrollo comunitario como mapeo, escucha, interpretación colectiva y co-creación.
- Elaboración de 14 planes de acción en 14 localidades de España, adaptados a las necesidades específicas de cada territorio.
- Formación y acompañamiento a los equipos y agentes locales para garantizar la correcta implementación de las herramientas.
- Charlas y campañas de sensibilización sobre accesibilidad cognitiva en la comunidad.
- Cuestionarios de recogida de información para obtener datos sobre la accesibilidad cognitiva y las barreras existentes en cada territorio.
- Evaluación de accesibilidad cognitiva en entornos físicos y, cuando fue necesario, en webs y aplicaciones.
- Recopilación de todos los datos obtenidos por los equipos, análisis y síntesis.
- Adaptación y validación de información a formatos accesibles como Lectura Fácil.
- Elaboración de Guías, Informes y herramientas para el seguimiento y evaluación del proyecto.
Puedes consultar en el **capítulo 8**.



5

Resultados y recomendaciones



5.1

Datos sobre la participación por **federación**





Recursos identificados

 **Educativos**
③ Universidades

 **Culturales / cívicos**
③ Centros cívicos

 **Sanitarios**
② Centro de salud

 **Ocio / restauración**
⑥ Restaurantes
④ Cafeterías

 **Comercios**
③ Peluquerías
⑦ Supermercados y alimentación

Equipo de exploración

10 mujeres
3 hombres

3 técnicos de Plena Inclusión Andalucía
1 agente comunitario
1 vecina
8 validadores

Objetivos y territorio

Aprender y aplicar herramientas para fomentar la participación comunitaria y la sensibilización en accesibilidad cognitiva en las barriadas de Dos Hermanas y Montequinta, Sevilla.

Con la colaboración de Inclusión Activa.

Conexiones comunitarias

6

Profesional de centro acuático
Peluquería
Familiares
Hermandad
Comercio local
Biblioteca

Recursos
identificados



Culturales / cívicos

② Centros culturales



Comercios

② Comercios



Sociales / asociaciones

① Centro de mayores

Equipo de
exploración

7 mujeres
1 hombres

1 persona de atención directa
7 validadores

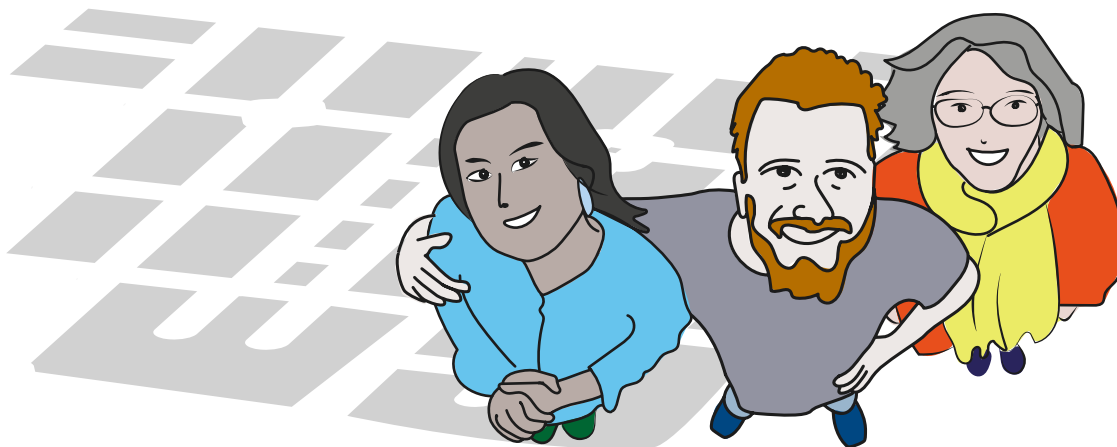
Objetivos y
territorio

Conocer y analizar los recursos del barrio de San José (Zaragoza) mediante el mapeo comunitario y la escucha activa.
Con la colaboración de Kairós.

Conexiones
comunitarias

1

Centro de mayores (contacto para actividades comunes)



Recursos
identificados



Culturales / cívicos

- ① Biblioteca
- ① Casa de la cultura
- ⑧ Espacios culturales



Comercios

- ⑧ Comercios



Administrativos / públicos

- ① Ayuntamiento



Otros

- ⑥ Varios

Equipo de
exploración

3 mujeres
3 hombres

- 1 técnico Plena Asturias
- 1 técnico de entidad
- 3 evaluadores
- 1 agente comunitario

Objetivos y
territorio

Mejorar la inclusión y la comunicación en el municipio de Noreña mediante la accesibilidad cognitiva y la participación comunitaria.

Con la colaboración de Adepas.

Conexiones
comunitarias

4

- Concejalía
- Casa de la cultura
- Personas del municipio

Recursos
identificados



Educativos

- ① Instituto



Sanitarios

- ① Centro de salud



Deportivos

- ① Polideportivo
- ① Piscina municipal



Culturales / cívicos

- ② Bibliotecas
- ② Centros culturales



Sociales / asociaciones

- ① Asociación vecinal
- ① Movimiento social
- ① Club social



Administrativos / públicos

- ① Servicios sociales
- ① Comisaría



Ocio / restauración

- ① Mercado del barrio



Otros

- ③ Parques e intercambiador

Equipo de
exploración

5 mujeres
4 hombres

- 2 vecinos
- 2 validadores
- 1 persona de apoyo
- 1 voluntario
- 1 coordinadora en el centro de mayores (agente comunitario)
- 2 técnicos de Plena Inclusión Canarias

Objetivos y
territorio

Detectar oportunidades de mejora en accesibilidad cognitiva en el barrio de La Isleta, Las Palmas de Gran Canaria, promoviendo la participación ciudadana.

Conexiones
comunitarias

1

Trabajador social del Centro de Mayores de La Isleta

Recursos
identificados



Educativos

① Colegio



Sanitarios

① Centro de salud



Deportivos

① Polideportivo
② Piscinas



Comercios

⑥ Varios



Religiosos

① Parroquia



Administrativos /públicos

① Ayuntamiento
① Guardia Civil
① 112
① Correos
① Juzgados



Ocio / restauración

⑨ Varios



Otros

① Gasolinera con tienda
① Residencia

Equipo de
exploración

12 mujeres
6 hombres

12 vecinos
3 validadores
1 agente comunitario
1 profesional proyecto Cultivando Inclusión
1 técnico Plena Cantabria

Objetivos y
territorio

Reunir y valorar las oportunidades del entorno rural de la localidad de Puente Nansa en la Mancomunidad del Nansa, Cantabria, promoviendo la accesibilidad y la participación comunitaria.

Con la colaboración de Cultivando inclusión.

Conexiones
comunitarias

2

Educadora de mancomunidad
Directora residencia



**Plena
inclusión**

Castilla La Mancha

Recursos
identificados



Educativos

① Instituto



Administrativos / públicos

① Oficina de extranjería

① Centro de la mujer



Sanitarios

① Centro de salud



Religiosos

① Parroquia



Culturales / cívicos

① Centros cívico/cultural

① Biblioteca

Equipo de
exploración

3 mujeres
3 hombres

4 validadores

1 trabajador de biblioteca (agente comunitario)

1 técnico Plena Inclusión Castilla La Mancha

Objetivos y
territorio

Evaluar la accesibilidad cognitiva del barrio de Buenavista [Toledo] para detectar mejoras en su entorno cotidiano.

Conexiones
comunitarias

9

7 vecinos (cuestionario)

2 responsables de biblioteca

Recursos
identificados



Sanitarios

- ① Centro de salud



Deportivos

- ② Polideportivo
- ③ Espacios deportivos al aire libre



Culturales / cívicos

- ① Centro cívico



Sociales / asociaciones

- ① Asociaciones



Religiosos

- ② Espacios religiosos



Ocio / restauración

- ③ Plazas



Otros

- ① Centro de vida activa

Equipo de
exploración

8 mujeres

- 4 evaluadores
- 1 técnico de asociación
- 1 técnico de Plena Castilla y León
- 1 vecina
- 1 enfermera (agente comunitario)

Objetivos y
territorio

Sensibilizar sobre accesibilidad cognitiva y fortalecer las redes comunitarias del barrio de La Victoria, Valladolid mediante formaciones y encuentros.


Con la colaboración de Padre Zegrí y enfermera comunitaria.

Conexiones
comunitarias


7


- Animador sociocultural
- Enfermera (píldoras formativas)
- Asociación vecinas
- 4 trabajadores de recursos locales

Recursos
identificados


 **Sanitarios**
① Centro de salud

 **Deportivos**
① Centro deportivo

 **Culturales / cívicos**
① Biblioteca
① Centro cívico

 **Sociales / asociaciones**
② Entidades sociales

 **Administrativos / públicos**
① Mercado municipal

 **Ocio / restauración**
① Restaurante

Equipo de
exploración

5 mujeres
2 hombres

1 técnica de Dincat
1 conectora comunitaria
1 técnica de Fundació Pere Mitjans
1 técnica de PDC Poblenou
1 vecina
2 validadores

Objetivos y
territorio

Identificar barreras cognitivas en el barrio del Poblenou (Sant Martí), Barcelona y promover soluciones comunitarias para crear entornos más accesibles e inclusivos.
Con la colaboración de Fundació Pere Mitjans.

Conexiones
comunitarias

+10

Conectora comunitaria
Técnica plan comunitario
Farmacias
Instituto municipal
Biblioteca
Asociaciones del barrio

Recursos
identificados



Deportivos

① Polideportivo



Administrativos / públicos

① Centro de mayores



Culturales / cívicos

① Biblioteca

Equipo de
exploración

4 mujeres
2 hombres

2 técnicos de Plena Inclusión Ceuta
1 vecina (agente comunitaria)
3 validadores

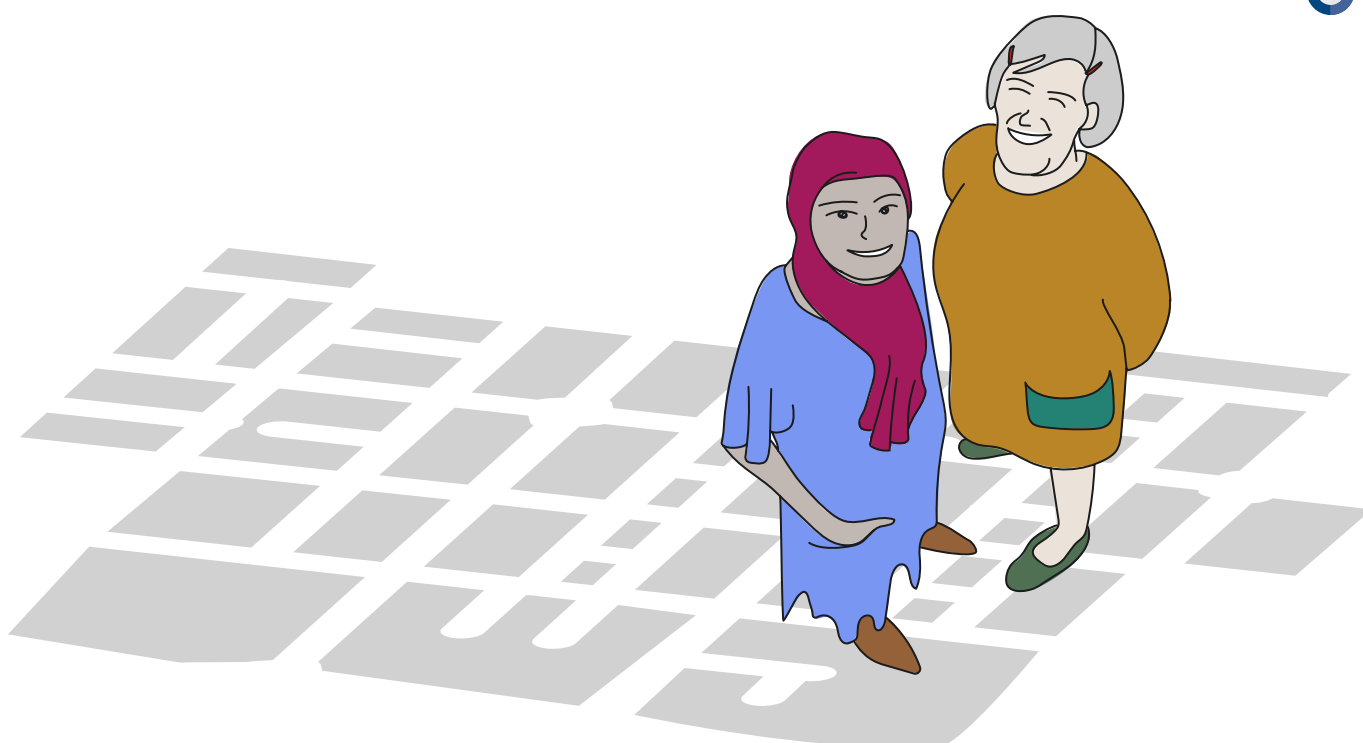
Objetivos y
territorio

Investigar, crear herramientas y sensibilizar a la comunidad cercana al piso tutelado en el centro de Ceuta sobre accesibilidad cognitiva.

Conexiones
comunitarias

1

Responsable Aula de Lectura
(Biblioteca Municipal)



Recursos identificados



Educativos

- ① Colegio
- ① Instituto



Deportivos

- ① Polideportivo



Culturales / cívicos

- ② Centros culturales
- ① Centro cívico



Administrativos / públicos

- ③-4 Servicios Generalitat
- ③-4 Servicios municipales



Otros

- Edificio histórico de uso comunitario

Equipo de exploración

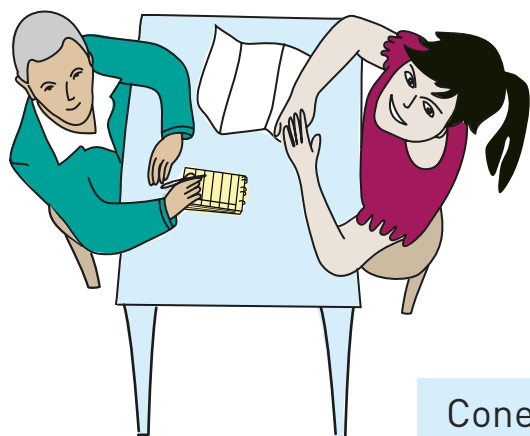
5 mujeres
3 hombres

- 4 validadores
- 1 policía local (agente comunitario)
- 1 vecina
- 2 técnicas de Plena Inclusión Valencia

Objetivos y territorio

Realizar un diagnóstico participativo del Barrio del Carmen para identificar barreras y promover la inclusión y la accesibilidad cognitiva desde un enfoque comunitario.

Con la colaboración del Servicio Igualat de la Consellería de servicios sociales, Igualdad y vivienda.



Conexiones comunitarias

8

- Policía local
- Vecinas
- Trabajadoras de Generalitat
- Residentes
- Responsable de centro cultural

Recursos
identificados



Comercios

65 Comercios



Sociales / asociaciones

1 Asociación

Equipo de
exploración

7 mujeres
3 hombres

3 técnicos de entidad
1 técnico de Plena Extremadura
4 evaluadores
2 agentes comunitarios

Objetivos y
territorio

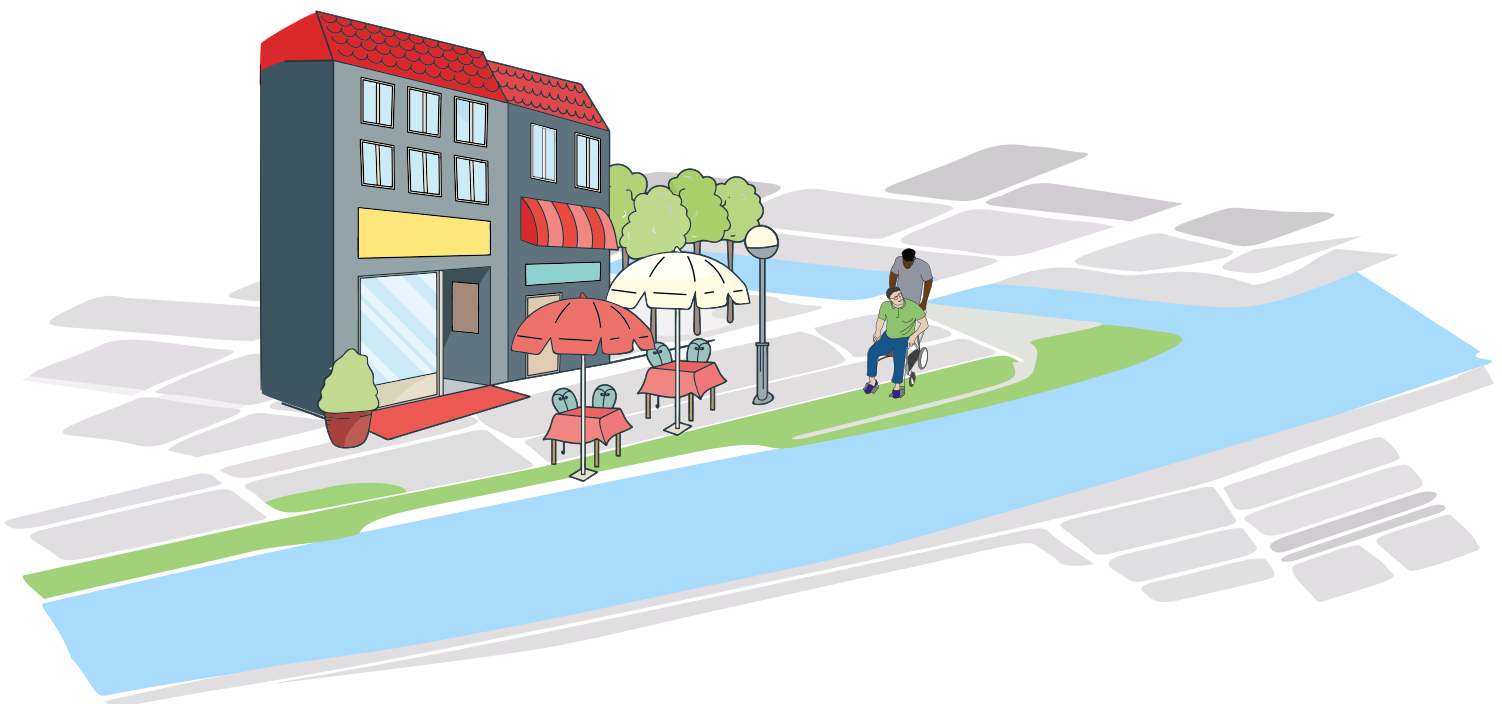
Sensibilizar sobre accesibilidad cognitiva mediante una campaña en el comercio local de Don Benito, Badajoz promoviendo la inclusión social.

Con la colaboración de Asociación de comercios de Don Benito, más de 65 comercios.

Conexiones
comunitarias

1

Presidenta Asociación de comercios, generando contacto con 65 empresas



Recursos
identificados



Sanitarios

- ① Centro de salud
- ① Farmacia



Administrativos /públicos

- ① Guardia Civil
- ① Correos



Deportivos

- ① Polideportivo
- ① Piscina cubierta
- ① Pista deportiva

Equipo de
exploración

5 mujeres
3 hombres

- 3 evaluadores
- 2 técnicos de la asociación
- 1 técnico FADEMGA
- 1 concejal
- 1 agente comunitario

Objetivos y
territorio

Mejorar la accesibilidad cognitiva del barrio de O Carregal de Betanzos, La Coruña mediante la colaboración entre comunidad y entidades locales.

Con la colaboración de Pai Menni Hermanas hospitalarias, Concejalía de juventud e innovación, formación y empleo, deportes y participación ciudadana del Ayuntamiento de Betanzos.

Conexiones
comunitarias

3

- Vecino-concejal
- Responsables deportivos
- Asociación Pai Menni y familias

Recursos identificados



Educativos

- ③ Colegio
- ① Instituto
- ① Escuela superior
- ① Universidad



Sanitarios

- ① Centro de salud



Deportivos

Polideportivo, clubes, ludotecas...



Culturales / cívicos

- ① Biblioteca



Sociales / asociaciones

- ①① Asociaciones



Administrativos / públicos

Ayuntamiento y servicios sociales



Religiosos

- ⑩ Espacios religiosos



Ocio / restauración

Plaza y parque



Otros

Entidades de apoyo, juventud, inmigración...

Equipo de exploración

11 mujeres

4 técnicos de Plena Inclusión La Rioja
3 validadores
3 voluntarios
1 agente comunitario de Logroño Comunidad

Objetivos y territorio

Analizar y conocer el entorno comunitario del Barrio Madre de Dios y San José en Logroño, para sensibilizar sobre la accesibilidad cognitiva y mejorar la calidad de vida de personas con discapacidad intelectual y otros colectivos. **Con la colaboración de** Logroño comunitario.

Conexiones comunitarias

5

Logroño Comunitario
Servicios Sociales La Ribera
Centro de Mayores
Centro de Salud
Universidad

Recursos
identificados



Culturales / cívicos

1 Auditorio



Ocio / restauración

13 ocio y restauración



Comercios

21 Comercios



Administrativos / públicos

13 Varios



Sociales / asociaciones

10 Asociaciones



Otros

1 Academia de arte

Equipo de
exploración

4 mujeres
2 hombres

3 evaluadores
1 técnico de Plena Murcia
1 técnico de entidad
1 agente comunitario

Objetivos y
territorio

Fortalecer las relaciones comunitarias en el barrio centro de Molina de Segura, Murcia mediante la evaluación cognitiva y la colaboración vecinal.




Con la colaboración Talentismo, la antigua Astrade.

Conexiones
comunitarias

7

1 técnico municipal del Ayuntamiento
1 técnico municipal de la piscina
1 peluquero del barrio
1 secretaria del gimnasio VivaGym
2 vecinos del edificio
1 encargada del cine evaluado

La evaluación de los equipos participantes se basó en los cuestionarios completados por los 14 equipos de exploración que participaron en el proyecto. Estos cuestionarios permitieron recoger la percepción de los equipos sobre diversos aspectos del proyecto, tales como:

-  La organización y planificación del proyecto.
-  La participación con la comunidad y en la comunidad.
-  Finalizado el proyecto.

Los resultados extraídos de estas evaluaciones nos ofrecen una visión detallada de la experiencia de los equipos, los retos enfrentados, las áreas de mejora y los aspectos más valorados del proceso.



La organización y planificación del proyecto

○ Pregunta 1: ¿Cómo estaban organizadas las etapas del proyecto?

13 Bien 1 Normal

La mayoría de las personas percibió que las etapas estaban bien definidas, planificadas y explicadas paso a paso, lo que facilitó la comprensión y el seguimiento del proceso. Aunque la mayoría coincide en que los tiempos fueron suficientes y bien distribuidos, algunos comentarios señalan que hubiera sido útil contar con más tiempo para profundizar en ciertas fases.

○ Pregunta 2: ¿Teníais la información necesaria para saber lo que tenías que hacer?

13 Sí 1 Normal

La mayoría de los participantes considera que dispusieron de la información necesaria para desarrollar las tareas y comprender las etapas del proyecto. Aunque la información era completa, algunas personas señalaron que la cantidad de contenido o la complejidad de ciertas herramientas dificultaron su comprensión.

○ **Pregunta 3:** cuando tuvisteis dudas, ¿pudisteis resolverlas de forma fácil?

13 Sí 1 Normal

La gran mayoría de las respuestas destacan que las dudas se resolvieron con facilidad gracias al compañerismo y la colaboración entre los miembros del grupo. Las personas participantes valoran positivamente el acompañamiento de los profesionales de apoyo y del equipo de Plena Inclusión, quienes estuvieron disponibles y ofrecieron orientaciones claras y ejemplos prácticos para resolver las dudas.

○ **Pregunta 4:** ¿Los materiales y la información eran fáciles de entender?

1 No 5 Normal 8 Sí

La mayoría de las personas considera que los materiales eran claros, comprensibles y accesibles, en especial gracias a su adaptación a Lectura Fácil y al acompañamiento del equipo técnico, que resolvía dudas o reforzaba la comprensión cuando era necesario. Sin embargo, algunos equipos encontraron limitaciones en la comprensión de materiales más técnicos o abstractos, especialmente los relacionados con conceptos complejos como el desarrollo comunitario.

○ **Pregunta 5:** ¿Las formaciones os ayudaron a entender qué es el desarrollo comunitario y cómo trabajar para hacer barrios más accesibles?

7 Sí 7 Normal

La mayoría de los participantes coincidió en que las formaciones fueron fundamentales para comprender el concepto de desarrollo comunitario. Varios grupos valoraron positivamente que las formaciones explicaban con claridad los objetivos y pasos del proyecto, utilizando ejemplos concretos y materiales en Lectura Fácil. Sin embargo, algunos participantes señalaron limitaciones relacionadas con la duración, la densidad de información o la falta de tiempo para asistir.

También se mencionó que algunos contenidos eran complejos o menos conectados con la práctica diaria.



La participación con y en la comunidad

○ **Pregunta 1: ¿Todas las personas del grupo pudisteis participar por igual?**

1 No 2 Normales 11 Sí

La mayoría de los grupos destaca que todas las personas pudieron participar y aportar ideas. Algunas respuestas reconocen que no todas las personas participaron con la misma intensidad, debido a aspectos como la timidez, la disponibilidad o el tamaño del grupo. Algunos equipos señalaron que las formaciones online dificultaron la participación plena, especialmente por su duración y la distribución del tiempo.

○ **Pregunta 2: ¿Fue fácil o difícil conseguir la participación de la comunidad?**

4 Fácil 6 Normal 3 Difícil

Una parte importante de los grupos menciona que fue complicado conseguir la participación al principio, especialmente por la falta de conocimiento sobre el proyecto, el escaso tiempo disponible y el carácter voluntario de la iniciativa. A pesar de las dificultades iniciales, la mayoría coincide en que la participación fue creciendo con el tiempo. Varios grupos destacan que la implicación de entidades locales y asociaciones fue fundamental para activar la participación.

○ **Pregunta 3: ¿Cómo os sentisteis al incluir a las vecinas y vecinos en el proyecto?**

14 Bien

La mayoría de los grupos destaca que fue una experiencia muy satisfactoria, enriquecedora y motivadora. Destacaron que el proceso permitió crear nuevas relaciones, recuperar contactos antiguos y conocer mejor el entorno social.

○ **Pregunta 4: ¿Qué os ayudó conseguir la participación de la comunidad?**

Una de las claves más destacadas fue la colaboración con agentes comunitarios, asociaciones y entidades locales ya consolidadas en el territorio. En varios casos, el proyecto se desarrolló en barrios o municipios donde ya existían procesos previos de participación y redes comunitarias activas, lo que facilitó la implicación ciudadana.

○ **Pregunta 5: ¿Qué barreras encontrasteis para conseguir la participación de la comunidad?**

La barrera más repetida fue el desconocimiento general de la accesibilidad cognitiva y del propio proyecto. Otra dificultad destacada fue la escasa disponibilidad de tiempo de las personas y entidades para participar. También se identificaron barreras prácticas y de implicación, como la falta de motivación o interés inicial por parte de algunos vecinos.

○ **Pregunta 6: ¿Creéis que el proyecto ha ayudado a que más gente conozca qué es la accesibilidad cognitiva?**

14 Sí

○ **Pregunta 7:** si habéis formado a las personas podéis decir:

- ¿a cuántas personas formasteis?
- y ¿a qué grupo de personas formasteis?

La mayoría de los grupos coincide en que las formaciones y charlas fueron clave para sensibilizar sobre la importancia de la accesibilidad cognitiva y dar a conocer el proyecto a diferentes colectivos variados. No todos los grupos realizaron formaciones formales, pero muchos aprovecharon otros espacios como entrevistas, sesiones comunitarias o encuestas, para explicar el concepto de accesibilidad cognitiva.

○ **Pregunta 8:** ¿Creéis que ahora vuestro barrio es un poco más fácil de entender para todas las personas de la comunidad?

6 Sí 5 Normal 3 No

Varias respuestas destacan que el trabajo realizado ha servido para sensibilizar a la comunidad y a las entidades locales sobre las barreras cognitivas y la necesidad de mejorar la accesibilidad. Los equipos coinciden en que la sostenibilidad del cambio depende de la implementación de las propuestas, la implicación de la administración pública y la continuidad del acompañamiento técnico.

○ **Pregunta 9:** ¿Este proyecto os ayudó a ver vuestro barrio de otra manera?

14 Sí

La mayoría de las personas afirma que el proyecto les permitió conocer mejor su barrio, descubrir nuevos lugares, actividades y recursos, y mirar su entorno desde una nueva perspectiva de accesibilidad cognitiva.

○ **Pregunta 10:** ¿Este proyecto os sirvió para pensar cómo hacer los espacios más fáciles de entender para todas las personas?

14 Sí

Las respuestas reflejan que la participación en el proyecto potenció la capacidad de análisis y detección de barreras en los espacios cotidianos del barrio. Las personas participantes aprendieron a observar con más detalle su entorno, identificar problemas de accesibilidad física y cognitiva, y pensar en propuestas concretas de mejora.

○ **Pregunta 11:** ¿Creéis que esta forma de trabajar sirve para usar en otros proyectos en el futuro?

10 Sí 4 Normal

Las respuestas coinciden en destacar que el trabajo en grupo y la colaboración con la comunidad son aspectos clave que deberían mantenerse en futuros proyectos. Se sugiere simplificar algunas herramientas, garantizar una base mínima de conocimientos sobre accesibilidad cognitiva y mantener una buena organización de recursos y etapas para que el proceso sea más ágil y accesible.

Finalizado el proyecto

○ **Pregunta 1:** ¿Fue fácil o difícil entender lo que había que hacer en el proyecto?

4 Fácil

7 Normal

3 Difícil

La mayoría de los grupos coincidió en que al comienzo fue difícil entender el proyecto, especialmente porque muchos no conocían conceptos como desarrollo comunitario, mapeo o cocreación. Se señala que las herramientas de desarrollo comunitario resultaron complejas, incluso estando adaptadas a Lectura Fácil. Pero varios participantes destacaron que las explicaciones claras y el acompañamiento del equipo de Plena Inclusión facilitaron el entendimiento del proyecto.

○ **Pregunta 2:** ¿Os sentisteis a gusto con la forma de trabajar?

14 Sí

○ **Pregunta 3:** ¿El proyecto se adaptó bien a vuestros tiempos y forma de aprender?

6 Sí

5 Normal

3 No

La mayoría de las personas considera que el proyecto se adaptó correctamente a sus tiempos y formas de aprendizaje. Varios equipos mencionaron que, aunque el proceso fue positivo, faltó tiempo para profundizar o realizar las tareas con calma. En algunos grupos se señaló que el proyecto no siempre tuvo en cuenta las necesidades específicas de las personas con discapacidad intelectual.

○ **Pregunta 4:** ¿Os parece interesante incluir a la comunidad en los equipos de evaluación en el futuro?

14 Sí

Todas las respuestas coinciden en que la implicación de la comunidad es fundamental para el éxito del proyecto.

○ **Pregunta 5:** ¿Qué fue lo que más os gustó o lo que mejor funcionó?

La mayoría de los grupos destacó que salir a la calle, hablar con los vecinos y vecinas, y conocer sus opiniones fue la parte más gratificante y significativa del proyecto. La colaboración dentro del grupo y con la comunidad funcionó muy bien.

○ **Pregunta 6:** ¿Qué dificultades o barreras encontrasteis?

Una de las dificultades más señaladas fue el escaso tiempo disponible para desarrollar las actividades del proyecto. También se mencionaron problemas relacionados con la implicación de la comunidad, la comprensión de algunos conceptos técnicos (como la cocreación o el mapeo) y la organización de las formaciones.

○ **Pregunta 7: ¿Qué ideas tenéis para mejorar el proyecto?**

Contar con más tiempo para ejecutar las actividades, consolidar los aprendizajes y fortalecer las conexiones comunitarias. Los participantes señalan que un proceso más largo y sostenido permitiría trabajar con más calma, afianzar las relaciones y profundizar en los resultados, evitando la sensación de prisa o de dejar tareas sin completar.

Se propone reforzar la formación y sensibilización de la comunidad, las entidades y las administraciones públicas sobre accesibilidad cognitiva.

También se sugiere que las formaciones internas de los equipos sean más claras, prácticas y adaptadas al ritmo de aprendizaje del grupo.

Implicar a más personas externas a Plena y fortalecer el compromiso de los participantes.

○ **Pregunta 8: ¿Os faltó algún apoyo para participar mejor?**

La gran mayoría de los grupos coincidió en que no faltaron apoyos durante el desarrollo del proyecto.

Las personas participantes destacaron que se sintieron acompañadas en todas las fases, tanto por parte del equipo técnico como entre los propios compañeros, lo que permitió avanzar con seguridad y confianza.

Una parte de los equipos señaló que el tiempo fue una limitación y que hubiera sido útil disponer del material con más antelación.

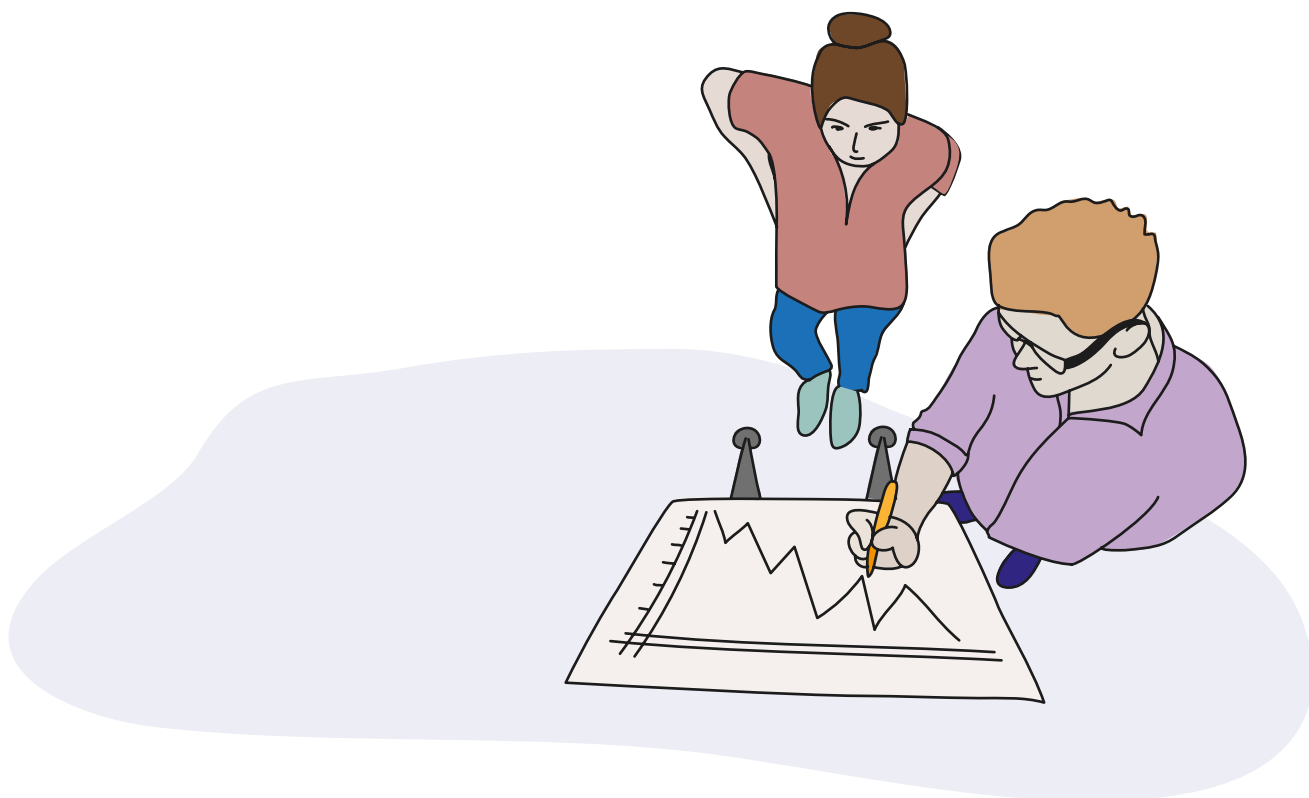
Algunos grupos destacaron la necesidad de más implicación por parte de las administraciones locales y del tejido empresarial.



A continuación, exponemos los resultados de la evaluación del proyecto realizada por los técnicos y las técnicas responsables de cada uno de los pilotajes llevados a cabo en cada territorio.

- Las herramientas implementadas en el proyecto.
- Nuevas herramientas de apoyo creadas por las federaciones para trabajar con los equipos de exploración.
- Utilidad del uso de las metodologías accesibilidad cognitiva y de desarrollo comunitario.
- Territorio identificado y explorado.
- Recursos identificados por cada equipo de exploración.
- Conexiones creadas en la comunidad.

Además, también hicieron valoraciones sobre las conclusiones generales del proyecto y las recomendaciones de mejora recogidas en los siguientes apartados.



Las herramientas implementadas en el proyecto

Con la puesta en marcha de cada una de las herramientas de mapeo comunitario, la escucha, la interpretación colectiva y la co-creación se identificaron dificultades y oportunidades de cada una de ellas. Estas son:

Mapeo comunitario

Oportunidades

- Conocer y redescubrir el territorio: permitió identificar recursos, espacios y servicios del barrio, así como detectar necesidades y oportunidades de mejora.
- Fortalecer vínculos y trabajo en comunidad: favoreció la colaboración entre vecinos, entidades y equipos, generando cohesión y nuevas alianzas.
- Promover la accesibilidad y la inclusión: ofreció la oportunidad de visibilizar la accesibilidad cognitiva y reflexionar sobre cómo hacer los entornos más inclusivos.

Dificultades

- Dificultad inicial para conocer y manejar la herramienta: muchas personas mencionan que al principio costó familiarizarse con la metodología y los conceptos, requiriendo práctica y formación para entender su funcionamiento.
- Limitaciones de tiempo y alcance del territorio: en varios casos, el mapeo resultó demasiado amplio o ambicioso para los plazos disponibles, lo que obligó a reducir zonas o redefinir recorridos.
- Complejidad en la identificación y coordinación con agentes del territorio: fue difícil localizar a todas las entidades o colectivos, coordinar la recogida de información y lograr la participación de todas las personas relevantes.

Herramienta de escucha

Oportunidades

- Conocer mejor las necesidades y realidades del barrio: la escucha permitió identificar demandas, barreras y apoyos desde la voz directa de las personas, generando información valiosa para mejorar la accesibilidad cognitiva.
- Fomentar la participación y las redes comunitarias: facilitó la creación de vínculos, espacios de confianza y colaboración entre vecinos, entidades y colectivos diversos.
- Sensibilizar sobre la accesibilidad cognitiva: ayudó a despertar interés y conciencia en la comunidad sobre su importancia, impulsando nuevas ideas y propuestas para avanzar hacia entornos más inclusivos.

● **Dificultades**

- Baja participación y dificultad para reunir a personas diversas: fue complicado convocar a vecinos y agentes del barrio, especialmente por falta de tiempo, disponibilidad o interés; también se señaló la escasa implicación de colectivos clave.
- Desconocimiento general sobre la accesibilidad cognitiva: muchas personas no sabían qué era ni cómo se relacionaba con su entorno, lo que obligó a dedicar tiempo a explicarlo y reconducir la conversación.
- Barreras comunicativas y de coordinación: se mencionaron diferencias de opinión, falta de claridad en la información y dificultad para coordinar horarios o mantener la atención durante las sesiones.

○ Interpretación colectiva

● **Oportunidades**

- Espacio de diálogo y construcción colectiva: la herramienta permitió reunir distintas voces, compartir puntos de vista y llegar a conclusiones y soluciones comunes de forma participativa.
- Fortalecimiento de redes y vínculos comunitarios: favoreció la conexión entre personas y colectivos que habitualmente no colaboran, generando nuevas relaciones, aprendizajes y posibles acciones conjuntas.
- Impulso a la sensibilización y la acción en accesibilidad cognitiva: de las sesiones surgieron propuestas concretas (carteles accesibles, jornadas, difusión del proyecto) que ayudaron a visibilizar la accesibilidad cognitiva y a implicar a más personas del barrio.

● **Dificultades**

- Dificultad para llegar a consensos y organizar la información: la diversidad de opiniones, la cantidad de aportaciones y la falta de tiempo dificultaron el análisis conjunto y la elaboración de conclusiones comunes.
- Necesidad de más tiempo y sesiones para profundizar en la interpretación: varias respuestas indican que no se pudo dedicar suficiente tiempo para analizar los resultados de la escucha y reflexionar colectivamente con calma.
- Complejidad para estructurar y sintetizar la información: la herramienta generó mucha información diversa, lo que dificultó su organización y la extracción de conclusiones claras y compartidas.

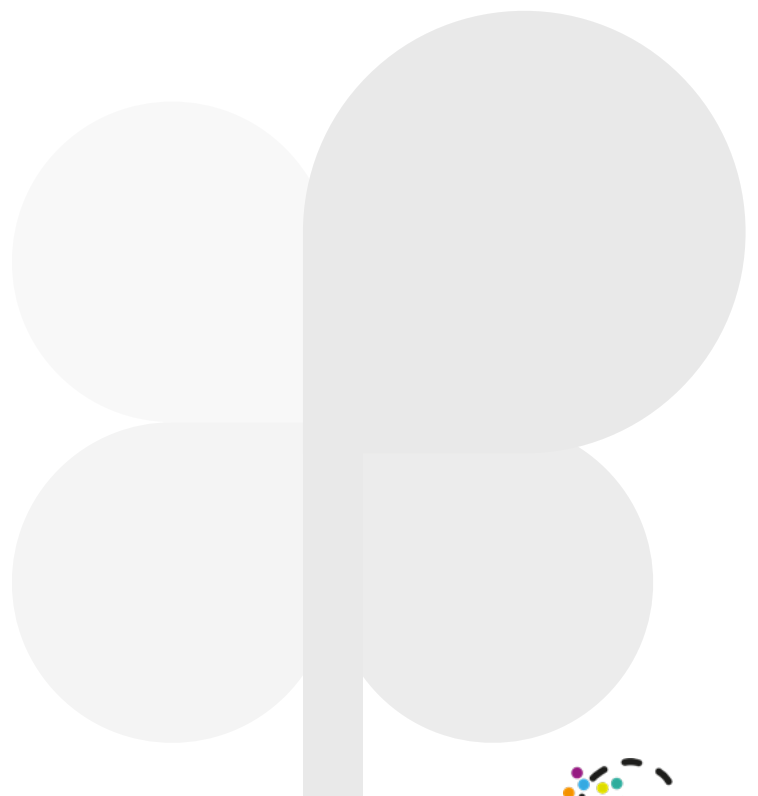
Herramienta de co-creación

Oportunidades

- Crear diálogo y definir propuestas: la herramienta facilitó el diálogo entre diferentes actores, permitiendo llegar a acuerdos, definir propuestas realistas y diseñar mejoras concretas en accesibilidad cognitiva.
- Fortalecer redes y colaboración comunitaria: fomentó alianzas entre entidades, vecinos, servicios públicos y personas con discapacidad, consolidando vínculos y compromisos a largo plazo para seguir mejorando el entorno.
- Sensibilizar y empoderar en accesibilidad cognitiva: permitió dar visibilidad al tema, despertar interés y orgullo comunitario, y fortalecer la participación activa de personas con discapacidad y ciudadanía en la creación de entornos más inclusivos.

Dificultades

- Baja implicación y participación desigual: costó involucrar a más personas del barrio y equilibrar las voces en las reuniones; algunas personas participaron poco o se sintieron menos seguras para opinar.
- Limitaciones prácticas y administrativas: varias propuestas no pudieron llevarse a cabo, por ejemplo, por falta de competencias locales, costes elevados o dependencia de otras instituciones.
- Dificultad para llegar a consensos y concretar acciones: el proceso requirió coordinar diferentes perspectivas, simplificar información y mantener el realismo de las propuestas dentro del alcance del proyecto.



Nuevas herramientas de apoyo creadas por cada federación para trabajar con los equipos de exploración

Durante el pilotaje, las federaciones fueron creando herramientas propias para adaptar el proyecto a la realidad de cada territorio. A continuación, resumimos los principales tipos de recursos, cómo se usaron y en qué lugares se pusieron en marcha.

Mapas accesibles y materiales de orientación

En La Rioja, Galicia, Aragón o Cantabria se elaboraron mapas del barrio en papel, panel o formato digital (por ejemplo, mapas en Google Maps) donde se señalaban recursos de salud, educación, ocio o cultura. Algunos incluyeron pictogramas, dibujos y códigos de color para facilitar la orientación y se usaron como soporte en los paseos comunitarios y en las sesiones de interpretación colectiva.

Materiales informativos y de sensibilización

En Extremadura se impulsó la campaña “Comprar aquí es fácil”, con guías en lectura fácil para comercios, carteles de horarios comprensibles y pegatinas distintivas. En otras federaciones se diseñaron folletos, dípticos y presentaciones sobre el proyecto y sobre accesibilidad cognitiva, así como cartelería y señalética accesible para hacer más claros los espacios y las actividades.

Encuestas y cuestionarios para recoger la voz del barrio

Murcia creó una encuesta específica sobre accesibilidad cognitiva en el barrio, con preguntas sencillas y estructuradas sobre qué entiende la gente por accesibilidad cognitiva, qué lugares son difíciles de comprender y qué apoyos facilitarían la vida en la comunidad. Castilla-La Mancha, Comunidad Valenciana y otros territorios utilizaron cuestionarios ligados a paseos y sesiones comunitarias para recoger opiniones de vecinas y vecinos de forma sistemática.

Píldoras formativas y jornadas de sensibilización

En Cataluña, Canarias, Asturias y Cantabria se realizaron pequeñas formaciones durante paseos saludables, talleres o sesiones de escucha. Eran píldoras breves, muy prácticas, sobre accesibilidad cognitiva y desarrollo comunitario, que servían para preparar al grupo y para sensibilizar a la comunidad. En algunos casos se organizaron jornadas abiertas en centros cívicos o espacios municipales.

Recursos audiovisuales y paneles de trabajo

En territorios como Cataluña y Cantabria se grabaron vídeos para mostrar el proyecto y sensibilizar sobre la accesibilidad cognitiva. También se utilizaron tableros de corcho, murales y paneles donde se iban colocando fotos, mapas, notas y conclusiones, ayudando a ordenar la información y a trabajar de forma visual con los equipos de exploración y con la comunidad.

Utilidad de aplicar de forma conjunta las metodologías de accesibilidad cognitiva y de desarrollo comunitario

La gran mayoría de las federaciones considera que combinar ambas metodologías es útil y necesario para construir comunidades más accesibles, cohesionadas y participativas. Aunque algunos equipos señalan retos y dudas en fases como la propuesta de soluciones o la ejecución, existe un consenso amplio sobre los beneficios de aplicar ambas perspectivas de forma complementaria.

Son metodologías que se potencian mutuamente

Los equipos destacan que la accesibilidad cognitiva facilita la comprensión del entorno y de la información, mientras que el desarrollo comunitario impulsa la participación activa y la toma de decisiones compartida. Aplicadas juntas, mejoran la inclusión real y permiten que más personas formen parte del proceso, especialmente aquellas con mayores necesidades de apoyo.

Fomentan la participación y el sentido de comunidad

Muchos equipos valoran que involucrar a vecinas y vecinos, entidades y servicios aporta una mirada más diversa y completa del barrio. Escuchar a la comunidad ayuda a detectar necesidades que no siempre son visibles y favorece decisiones más consensuadas y ajustadas a la realidad del territorio.

Amplían la mirada y mejoran los diagnósticos

Varias federaciones señalan que estas metodologías obligan a mirar más allá de la adaptación de documentos o evaluación de la accesibilidad de los espacios, y permiten comprender mejor el contexto social, los recursos existentes y las dinámicas del barrio. Esto deriva en diagnósticos más ricos y propuestas más realistas.

Requieren sensibilización y herramientas sencillas

Aunque la complementariedad es vista como positiva, también se subraya que existe un gran desconocimiento sobre qué es la accesibilidad cognitiva. Por ello, algunos equipos consideran que las herramientas deben ser más simples y que la comunidad necesita un proceso previo de sensibilización para comprender, participar y proponer mejoras.

Generan más impacto cuando se trabajan desde la corresponsabilidad

Las federaciones coinciden en que la accesibilidad –física y cognitiva– solo avanza cuando existe compromiso compartido entre ciudadanía, entidades y administraciones. Integrar estas metodologías refuerza la corresponsabilidad y permite que los cambios tengan una mayor posibilidad de consolidarse en el tiempo.

○ Útiles especialmente en fases de análisis y escucha, con retos en la implementación

Algunos equipos consideran que estas metodologías funcionan especialmente bien para conocer el territorio, identificar barreras y obtener información cualitativa. Sin embargo, muestran dudas sobre su eficacia en la fase de diseño de soluciones o ejecución, especialmente cuando dependen de decisiones políticas o recursos externos.

○ Aportan valor añadido a los proyectos de accesibilidad

Varios grupos destacan que la combinación de ambas metodologías ayuda a dar a conocer la accesibilidad cognitiva, visualiza la labor de las entidades y fortalece las relaciones con el barrio. Además, obliga a ampliar la mirada y evitar enfoques demasiado técnicos o centrados solo en las organizaciones.

Territorio identificado y explorado

Tras la presentación del proyecto, cada una de las federaciones participantes eligió junto con su equipo de exploración, un territorio sobre el que llevar a cabo el pilotaje. Cada equipo delimitó su área de actuación identificando un barrio, localidad o entorno rural.

○ Criterios para seleccionar el territorio

- Vinculación con la entidad. Por ejemplo, presencia de la sede o centros de la entidad y cercanía al lugar de residencia de las personas participantes.
- Participación y vida cotidiana de las personas con discapacidad intelectual. Por ejemplo, lugares donde viven o realizan sus actividades diarias.
- Concentración y diversidad de recursos. Por ejemplo, existencia de servicios públicos, centros de salud, comercios, espacios culturales y de ocio y entidades sociales y vecinales.
- Accesibilidad y proximidad territorial. Por ejemplo, puntos de interés cercanos y accesibles.
- Diversidad social y potencial comunitario. Por ejemplo, entornos con implicación vecinal y tradición asociativa

○ Conocimiento previo del territorio

Sí **11**

No **1**

Algunos sí y algunos no **2**

○ Razones por las que el territorio es de interés para el equipo de exploración

- Vínculo directo con las personas participantes y la entidad.
- Presencia de numerosos recursos y servicios comunitarios.
- Sentido de pertenencia y conexión comunitaria.

Recursos identificados por cada equipo de exploración

Cada federación delimitó un territorio y realizó un mapeo comunitario para identificar los recursos, servicios y espacios significativos del barrio. A continuación, se recoge un resumen de los recursos identificados en cada territorio, integrando toda la información aportada por los equipos.



Se identificaron **28** recursos como bibliotecas, centros de salud, peluquerías, supermercados, restauración, centros cívicos y universidades.



Se identificaron **5** recursos: centro de mayores, dos centros culturales y dos comercios del barrio.



Identificaron **25** recursos, destacando especialmente el ayuntamiento -como punto clave para trámites sin apoyos cognitivos-, la casa de la cultura y la biblioteca, donde ya existía un club de lectura fácil.



Se identificaron **17** recursos, incluyendo: centros de salud, instituto de secundaria, centro de mayores, centros de servicios sociales, comisaría de Policía Nacional, mercado del barrio, dos centros culturales, piscina municipal, parques, intercambiador de transporte, dos bibliotecas, asociaciones vecinales y espacios de movimiento social.



Se identificaron **+28** recursos en 4 áreas:

1. Ayuntamiento, Guardia Civil, 112, Correos y Juzgados.
2. Centro de salud, polideportivo, piscinas y tanatorio.
3. Zona de ocio y comercios (supermercado, farmacia, panadería, bancos...) y colegio.
4. Gasolinera con tienda, residencia y parroquia.



Se identificaron **7** recursos: centro cívico-cultural, biblioteca pública, instituto, parroquia, centro de salud, centro de la mujer y oficina de extranjería.



Se identificaron **14** recursos, incluyendo: complejos deportivos, espacios deportivos al aire libre, centros de salud, asociaciones locales, plazas, centro cívico, centros religiosos y un centro de vida activa para personas mayores.



Se identificaron **8** recursos: dos entidades sociales de apoyo a personas con discapacidad intelectual, un restaurante, una biblioteca, un centro cívico, un centro de salud, un centro deportivo municipal y un mercado municipal.



Se identificaron **3** recursos: polideportivo (natación y gimnasio), centro de mayores (actividades de ocio) y biblioteca municipal.



Se identificaron entre **12 y 14** recursos, entre ellos: polideportivo, centros culturales, centro cívico, colegio e instituto públicos, servicios gestionados por Ayuntamiento y Generalitat, un edificio histórico con uso comunitario y otros servicios municipales vinculados al barrio.



Se identificaron **1** asociación y **65** empresas (ropa, alimentación, cosmética, libros, agencias de viaje, etc.) en el marco de su campaña con comercios para impulsar la accesibilidad cognitiva.



Se identificaron **7** recursos: centro de salud, polideportivo, piscina cubierta, oficina de correos, Guardia Civil, farmacia, pista deportiva y espacios municipales del entorno.



Se identificaron **54** recursos, incluyendo: asociaciones sociales y culturales, espacios religiosos diversos, centros educativos (3 colegios, 1 instituto, 1 escuela superior y la universidad), biblioteca, ludotecas, clubes deportivos, polideportivo, centro de salud, centro de servicios sociales, plaza, parque y entidades de infancia, juventud, salud mental, inmigración o apoyo comunitario.



Se identificaron **59** recursos, incluyendo: 10 asociaciones (entre ellos una protectora de animales y Cáritas), 13 espacios de ocio y restauración (cine, auditorio, academia de arte...), 13 comercios locales (óptica, panadería...), 8 servicios públicos (ayuntamiento, comisaría, hospital...), 8 comercios adicionales.

En el conjunto del proyecto se identificaron y exploraron más de **334** recursos comunitarios en los territorios participantes. Estos recursos representan la diversidad de espacios que forman la vida cotidiana de los barrios: centros educativos (colegios, institutos, escuelas superiores y universidades), centros de salud y servicios sociales, bibliotecas, centros culturales y cívicos, polideportivos, piscinas y espacios deportivos, entidades sociales, asociaciones vecinales y culturales, comercios locales, mercados y zonas de ocio, además de una amplia variedad de espacios religiosos y administrativos como ayuntamientos, oficinas municipales, juzgados, comisarías y servicios de emergencia.



Los recursos identificados en datos globales

En el conjunto del proyecto se identificaron y exploraron más de **334** recursos comunitarios en los territorios participantes. Estos recursos representan la diversidad de espacios que forman la vida cotidiana de los barrios.





Conexiones creadas en la comunidad

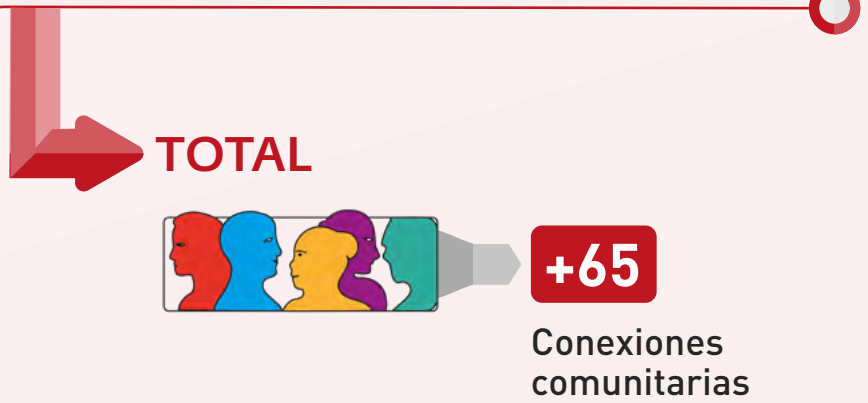
El **92,31%** de los equipos de exploración generó conexiones comunitarias durante el proyecto. Estas conexiones fueron clave para acceder al territorio, recoger información y activar la participación. Cada federación creó entre 2 y 11 conexiones significativas, con una media de 5 contactos clave por territorio, aunque muchas abrieron la puerta a colaboraciones adicionales.

Las conexiones surgieron con vecinas y vecinos, asociaciones locales, profesionales de servicios públicos, técnicas municipales, responsables de centros culturales y bibliotecas, así como con personal sanitario, educativo o de comercios del barrio. Su papel fue variado: desde facilitar información del territorio hasta poner en contacto a los equipos con otras personas, permitir acciones formativas o colaborar en actividades del proyecto.

A modo de ejemplo, algunos equipos destacaron conexiones especialmente relevantes:

- Policía local compartiendo información sobre seguridad y movilidad.
- Responsables de centros culturales o bibliotecas que aportaron datos del barrio o facilitaron espacios para actividades.
- Conectoras comunitarias y técnicas municipales que enlazaron a los equipos con asociaciones vecinales, farmacias, centros de salud o mesas de participación.
- Asociaciones del territorio que hicieron de puente con familias, personas mayores o colectivos diversos.
- Comerciantes y empresas locales, especialmente en Extremadura, que abrieron el camino a campañas comunitarias de accesibilidad cognitiva.
- Vecinas y vecinos que participaron en la escucha, difundieron el proyecto y acercaron a otras personas del barrio.

Estas conexiones no solo han sido útiles para el proceso del proyecto, sino que han dejado **bases sólidas para futuras colaboraciones y acciones** conjuntas que contribuyan a la sostenibilidad de las mejoras en la comunidad. Gracias a estas alianzas, el proyecto ha logrado fortalecer el tejido social del barrio, garantizando que las soluciones propuestas se mantengan a largo plazo y sigan siendo relevantes para las necesidades futuras de la comunidad.



- 6** **Andalucía.** Barriadas El Cano y Montequinto, Dos Hermanas. Sevilla.
- 1** **Aragón.** Barrio San José, Zaragoza.
- 4** **Asturias.** Barrio Centro, Noreña. Asturias.
- 1** **Canarias.** Barrio La Isleta-Puerto-Guanarteme, Las Palmas de Gran Canarias.
- 2** **Cantabria.** Pueblo PuenteNansa, RíoNansa. Cantabria.
- 9** **Castilla La Mancha.** Barrio de Buenavista, Toledo.
- 7** **Castilla y León.** Barrio de la Victoria, Valladolid.
- +10** **Cataluña.** Barrio de Poblenou, en el distrito de Sant Martí. Barcelona.
- 1** **Ceuta.** Barrio del Real 90, Centro ciudad, Ceuta.
- 8** **Comunidad Valenciana.** Barrio de El Carmen, Ciutat Vella, Valencia.
- 1** **Extremadura.** Don Benito. Badajoz
- 3** **Galicia.** Barrio de O Carregal, Betanzos. La Coruña.
- 5** **La Rioja.** Barrio Madre de Dios-San José, Logroño.
- 7** **Región de Murcia.** Barrio Centro de Molina de Segura, Murcia.

A partir del trabajo realizado en los territorios, del diagnóstico comunitario y de las propuestas de los equipos, se plantean las siguientes recomendaciones para avanzar hacia barrios más comprensibles, accesibles e inclusivos:

1 Mejorar la señalización y la orientación del barrio

Es necesario reforzar la señalética física y digital para facilitar la orientación de todas las personas. Se recomienda:

- Colocar **carteles claros y legibles**, pictogramas y nombres de calles.
- Indicar de **forma visible** las paradas de transporte público, los puntos emblemáticos y los servicios comunitarios (centros de salud, centros educativos, plazas, servicios sociales, museos, etc.).
- Señalar **recorridos peatonales**, puntos de interés y servicios esenciales; con recursos como indicaciones podotáctiles, bordillos coloreados que eviten accidentes, así como diseñar rutas históricas señalizadas para el turismo y el disfrute del barrio.
- Instalar **paneles informativos accesibles** en zonas de tránsito.
- Crear **mapas accesibles** (en papel y digitales) y rutas señalizadas.
- Garantizar señalización de **riesgos y advertencias** claras.

2 Impulsar la formación y la sensibilización en accesibilidad cognitiva

La falta de conocimiento es una barrera clave. Se propone:

- **Formar a personal** municipal, comercios, centros sanitarios, centros educativos y vecindario.
- Diseñar campañas de difusión con **materiales accesibles** (lenguaje claro, lectura fácil, apoyos visuales).
- Ofrecer **formaciones breves** en espacios comunitarios y servicios públicos. Incluir contenidos de accesibilidad cognitiva en procesos participativos y jornadas municipales.

3 Mejorar la accesibilidad de la información y los servicios públicos

Muchas barreras detectadas están relacionadas con trámites complejos, señalización insuficiente o exceso de información digital. Se recomienda:

- Adaptar documentos, horarios, formularios y comunicaciones a **lectura fácil y lenguaje claro**.
- Garantizar **alternativas no digitales** para trámites y servicios (formularios en papel, atención presencial accesible).
- Asegurar información multilingüe en servicios esenciales.
- Revisar la accesibilidad de páginas web, apps y plataformas municipales.

4 Fomentar la participación y el trabajo comunitario

El desarrollo comunitario ha demostrado ser clave. Se propone:

- **Crear grupos motores locales** con vecinas y vecinos, asociaciones, tejido empresarial y personas con discapacidad intelectual.
- **Fortalecer las redes comunitarias** existentes y apoyar iniciativas de barrio.
- **Generar espacios de encuentro, escucha y co-creación** que permitan tomar decisiones de forma compartida.
- Promover la figura de **personas comunicadoras o voluntariado** comunitario que apoye la difusión de información accesible.

5 Incorporar la accesibilidad cognitiva en las políticas municipales

Para que los avances tengan impacto real y duradero, se recomienda:

- **Integrar** la accesibilidad cognitiva en planes urbanísticos, políticas de participación, cultura, movilidad y servicios sociales.
- **Incluir partidas presupuestarias específicas** para señalización, adaptación de información, formación y apoyo técnico.
- **Evaluar edificios y equipamientos** municipales como ayuntamientos, centros cívicos, bibliotecas y centros de salud.
- Avanzar hacia modelos administrativos **más sencillos y comprensibles**.

6 Reforzar el bienestar comunitario y los espacios del barrio

Las aportaciones de los equipos incluyen también mejoras que influyen directamente en la vida cotidiana:

- **Mejorar itinerarios** peatonales, accesos y equipamientos básicos (parques, plazas, lavabos públicos).
- **Diseñar** puntos de encuentro comunitarios o espacios verdes accesibles.
- **Impulsar actividades** culturales y sociales inclusivas.

Es fundamental que las recomendaciones no se queden solo en propuestas, sino que se integren en políticas públicas inclusivas y sostenibles. Las administraciones deben asumir un rol central en la implementación de estas mejoras, garantizando que los cambios sean duraderos y beneficien a toda la comunidad.

6

Conclusiones generales



Este proyecto ha evidenciado que la **combinación de accesibilidad cognitiva y desarrollo comunitario** es una vía eficaz para mejorar la vida en los barrios y promover entornos más comprensibles, participativos e inclusivos.

También ha demostrado que los avances en accesibilidad cognitiva benefician no solo a las personas con discapacidad, sino a toda la comunidad. Crear entornos accesibles y comprensibles no solo promueve la inclusión, sino que mejora la convivencia y el bienestar social para todos los ciudadanos.

Principales Conclusiones

Reflexión sobre los aprendizajes y logros alcanzados



- 1 El 100% de los equipos de exploración cumplió sus objetivos**, identificando recursos, escuchando a la comunidad y generando propuestas de mejora adaptadas a cada territorio.
- 2 La sensibilización sobre accesibilidad cognitiva es una necesidad urgente.** La mayoría de la población no conoce qué es ni la diferencia entre accesibilidad física y cognitiva. Al reflexionar en grupo, la comunidad aporta ideas valiosas, pero necesita tiempo, información accesible y espacios de sensibilización.
- 3 El trabajo en red es esencial para avanzar.** La colaboración con vecinos, asociaciones, comercios, centros educativos, sanitarios y administraciones ha sido clave para obtener diagnósticos más completos y activar la participación. Las conexiones creadas han abierto puertas a nuevas colaboraciones futuras.
- 4 Conocer el entorno es un valor y transforma la mirada.** Salir al barrio, detectar barreras reales, reconocer recursos y comprender dinámicas locales ha fortalecido el sentido de pertenencia y ha permitido identificar obstáculos que no aparecen en evaluaciones más técnicas o formales.
- 5 El empoderamiento y la participación activa** de las personas con discapacidad intelectual: Su implicación directa en la exploración, análisis y toma de decisiones ha aportado realismo, diversidad de perspectivas y una lectura más ajustada de las dificultades cognitivas en el entorno. Muchas han expresado sentirse escuchadas y valoradas.

6

El proyecto ha visibilizado barreras de accesibilidad cognitiva invisibles y ha visibilizado barreras cognitivas invisibles y ha revelado cómo la participación activa de las comunidades es esencial para identificar y resolver estos problemas. Se han detectado dificultades en señalización, orientación, lectura de documentos, y barreras en los trámites y la información digital. Sin embargo, la solución a estas barreras no solo depende de la accesibilidad cognitiva, sino también de crear espacios de colaboración comunitaria donde todas las voces, especialmente las de las personas con discapacidad intelectual, puedan ser escuchadas y generar propuestas inclusivas.

7

Es imprescindible continuidad institucional. Para que las mejoras no queden en acciones puntuales, se necesita que las administraciones integren estas propuestas en políticas públicas, planes urbanísticos, mejoras de servicios municipales y estrategias de participación ciudadana.

8

Las metodologías empleadas han demostrado ser útiles, aunque requieren más tiempo. Los equipos valoran positivamente el pilotaje, pero señalan que sería necesario ampliar plazos, ofrecer materiales accesibles con antelación y reforzar apoyos en la fase de co-creación para convertir ideas en acciones concretas.

9

La cohesión comunitaria emerge como un pilar clave. Cuando el barrio está implicado, los cambios son más realistas, sostenibles y ajustados a las necesidades reales. En territorios con redes activas se ha observado un mayor impacto del proyecto.

10

El proyecto deja una base sólida para seguir avanzando. Las redes creadas, los diagnósticos realizados y las propuestas planteadas constituyen un punto de partida para futuras acciones. El enfoque comunitario ha demostrado su capacidad para generar transformación social y crear entornos más accesibles para todas las personas.

7


Retos


Hacia una sociedad inclusiva





Ideas clave


Al evaluar el proyecto, surgieron varias ideas clave que deben tenerse en cuenta para mejorar los futuros proyectos relacionados con el desarrollo comunitario y la accesibilidad cognitiva:

 **Ampliar tiempos y planificación:** fue una constante que faltó tiempo para preparar adecuadamente las reuniones y profundizar en cada fase. Se recomienda ampliar los plazos, facilitar materiales con antelación y ajustar los tiempos a las necesidades específicas de los grupos.

 **Reforzar la sensibilización y formación:** es fundamental comenzar los proyectos con acciones de formación que expliquen qué es la accesibilidad cognitiva y cómo afecta a la comunidad. Las formaciones deberían ser más prácticas, visuales y adaptadas a los diferentes niveles de comprensión.

 **Impulsar la participación comunitaria:** incluir desde el principio a más vecinos, comercios, colectivos y personas que normalmente no participan es clave para fomentar una implicación real y equitativa. La diversidad de voces debe ser un principio desde las primeras fases del proyecto.

 **Dar continuidad a la co-creación:** asegurarse de que las ideas no queden solo en propuestas, sino que se traduzcan en acciones concretas con responsables y seguimiento. La fase de co-creación debe ser acompañada de recursos y planificación para lograr resultados tangibles.

 **Coordinar esfuerzos entre actores:** es necesario trabajar de manera más articulada entre federaciones, entidades y administraciones públicas. La coordinación entre todos los actores es fundamental para lograr cambios estructurales y sostenibles a largo plazo.

Los retos identificados no solo están vinculados con la mejora de la accesibilidad cognitiva, sino con la necesidad urgente de crear entornos inclusivos en su totalidad, donde la accesibilidad cognitiva y el desarrollo comunitario se integren de manera efectiva para garantizar una participación equitativa y sostenible de todas las persona.

Impulso Normativo, Comunidad Activa y Compromiso Institucional

Este proyecto ha sido una contribución clave en el avance de la accesibilidad cognitiva dentro de la accesibilidad universal, visibilizando las barreras cognitivas en el entorno urbano, en los servicios públicos y en la participación ciudadana. Aunque la normativa vigente, como la Ley 6/2022, reconoce la accesibilidad cognitiva como un derecho, la realidad muestra que aún faltan herramientas, recursos y desarrollos legislativos suficientes para garantizar que este derecho se respete y se haga efectivo en la práctica para todas las personas.

El trabajo realizado ha demostrado que la accesibilidad cognitiva debe ser integrada en todas las políticas públicas, pero también que las comunidades deben ser actores clave del cambio, ya que desde su experiencia cotidiana pueden identificar barreras y proponer soluciones adaptadas.

Es imperativo que las administraciones públicas asuman un compromiso real y tangible para avanzar en la creación de comunidades accesibles e inclusivas. Esto no solo es una necesidad ética y social, sino una obligación legal. Las administraciones deben garantizar que la accesibilidad cognitiva se incluya de manera prioritaria en sus políticas urbanísticas, de participación ciudadana, de servicios públicos y en todos los ámbitos que afectan la vida diaria de las personas.

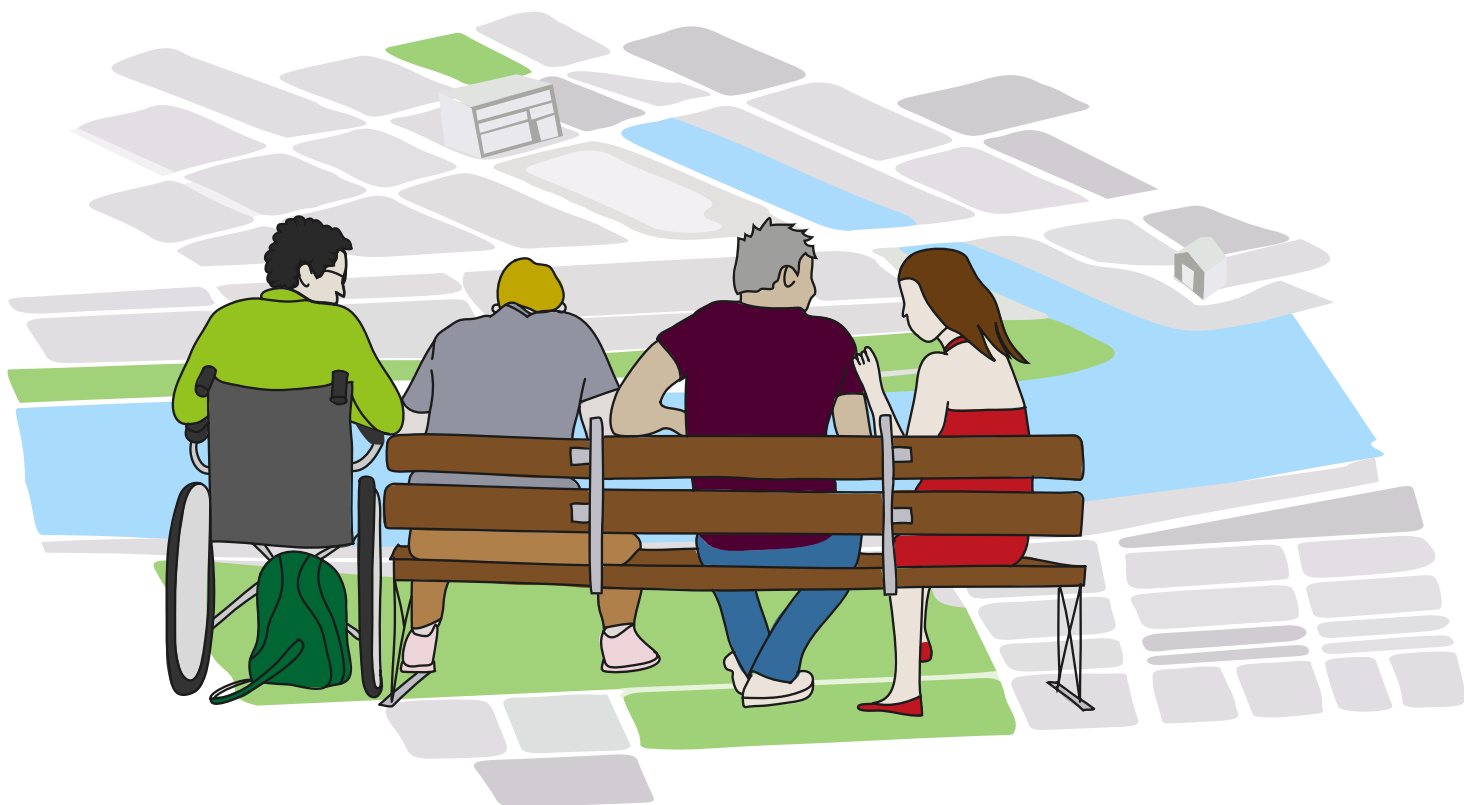
Este proyecto ha sido un paso importante, pero es solo el comienzo. La accesibilidad cognitiva debe dejar de ser un derecho abstracto y convertirse en una realidad vivida y experimentada por todas las personas. Para ello, es necesario seguir trabajando de manera colaborativa con las comunidades, fortalecer el compromiso de las administraciones y promover políticas públicas que aseguren la inclusión plena y la participación equitativa de todas las personas en la sociedad.

Este informe pone de manifiesto la necesidad urgente de continuar con proyectos como este, que incorporan elementos clave como la innovación social, la escalabilidad y la cocreación de equipos diversos que trabajan de la mano con la comunidad. Estos proyectos parten de las necesidades reales de las personas, involucrando a vecinas y vecinos, entidades y profesionales en el proceso de diseño y ejecución. Aunque el enfoque principal ha sido la accesibilidad cognitiva, el proyecto ha demostrado ser mucho más que una acción centrada solo en este ámbito: ha ofrecido respuestas inclusivas para toda la sociedad, beneficiando a personas mayores, migrantes, personas con discapacidad intelectual, e incluso a aquellas que se enfrentan a barreras tecnológicas o lingüísticas.

Estos proyectos promueven el desarrollo de comunidades más cohesivas, justas y participativas, donde todas las personas, independientemente de sus capacidades cognitivas, tienen las mismas oportunidades de participación y acceso a recursos. Además, las personas con discapacidad intelectual o dificultades de comprensión forman parte activa del cambio, siendo expertas en metodologías de accesibilidad y contribuyendo a la sociedad a través de su implicación en estos equipos de trabajo.

En resumen...

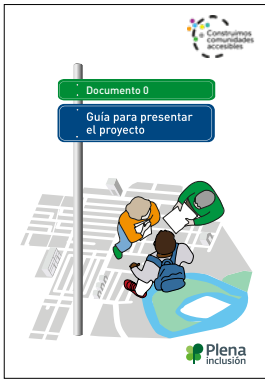
Este proyecto ha demostrado que la **accesibilidad cognitiva** no es solo una cuestión de adaptación, sino un derecho fundamental que debe ser respaldado por políticas públicas efectivas. A través de la **colaboración comunitaria y el compromiso** de todos los actores, avanzamos hacia un modelo de sociedad en el que todos, sin importar sus capacidades cognitivas, tengan la oportunidad de contribuir y beneficiarse por igual. Es urgente que este modelo de trabajo colaborativo sea adoptado por más instituciones para garantizar su sostenibilidad.



8

Herramientas del proyecto





Documento 0. Guía para presentar el proyecto: Construimos comunidades accesibles

En este documento puedes conocer el proyecto, sus fases, los criterios de participación del equipo de exploración y las recomendaciones para elegir el territorio de actuación.



Documento 1. Guía para presentar el proyecto. Resumen en Lectura fácil



Este es el mismo documento que presenta el proyecto en una versión en lectura fácil.



Documento 2. Claves para hacer un mapeo comunitario

En este documento puedes conocer las claves para hacer mapeo comunitario y los pasos a seguir.



Documento 3. Herramienta Escucha en Lectura fácil



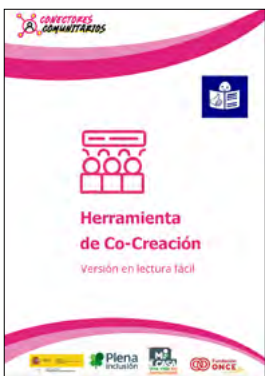
En este documento puedes conocer qué es un proceso de escucha y cómo hacerlo con los vecinos y vecinas en el territorio elegido.



Documento 4. Interpretación colectiva en Lectura fácil



En este documento puedes conocer qué es la interpretación colectiva para poner en común las ideas que hemos sacado en la indagación realizada en el territorio.



Documento 5. Co-creación en Lectura fácil



En este documento puedes conocer qué es la co-creación, lo que aporta cada participante y cómo juntos poder buscar soluciones de mejora.



Documento 6. Informe final de resultados

Informe que recoge las experiencias realizadas por los 14 equipos de exploración y las recomendaciones de mejora propuestas.



Documento 7. Resumen ejecutivo

Informe sintetizado que recoge las experiencias realizadas por los 14 equipos de exploración y las recomendaciones de mejora propuestas.



Comunidad de aprendizaje

El proyecto cuenta con un espacio online dónde los responsables del proyecto en cada territorio compartiremos toda la información y los documentos que vamos a usar en este proyecto. En este espacio podemos preguntar dudas, compartir y aprender juntos.



POR SOLIDARIDAD
OTROS FINES DE INTERÉS SOCIAL



www.plenainclusion.org

General Perón, 32 - 1ºB
28020 Madrid

